



การพัฒนาสมรรถนะผู้บริหาร "มหาดไทย" สู่วิทยายุทธศาสตร์

ตอน

4

- 1) การบริหารจัดการพัสดุสำหรับผู้บริหาร
- 2) ยุทธศาสตร์ชาติและการปฏิรูปประเทศ
- 3) การขับเคลื่อน อปท. สู่การพัฒนายั่งยืน
- 4) การป้องกันและบรรเทาสาธารณภัยระดับพื้นที่
- 5) แนวทางและกลไกการพัฒนาเชิงพื้นที่ของประเทศ

วิมลพรรณ เป้าอินทร์
เรียบเรียง



คำนำ

เอกสารความรู้ฉบับที่ 2/2562 ชุดนี้ประกอบด้วยชุดความรู้จำนวน 5 ตอน โดยฉบับนี้เป็นตอนที่ 4 ที่ได้รวบรวมจากคำบรรยายการถ่ายทอดประสบการณ์ของผู้บริหาร เทคนิคการทำงาน และประเด็นสำคัญต่าง ๆ ที่จะสนับสนุนและเป็นประโยชน์ต่อการปฏิบัติหน้าที่ของผู้ว่าราชการจังหวัด ตามโครงการศึกษาอบรมเพื่อการพัฒนาสมรรถนะผู้บริหารระดับสูงของกระทรวงมหาดไทย เพื่อมุ่งสู่ความเป็นเลิศ ประจำปีงบประมาณ พ.ศ. 2561 ซึ่งจะเป็แนวทางปฏิบัติที่ดีสามารถนำไปประยุกต์ใช้ในการปฏิบัติงานให้สอดคล้องกับภารกิจอำนาจหน้าที่ พัฒนาศักยภาพการทำงาน ให้สามารถตอบสนองความต้องการของประชาชนในการบำบัดทุกข์ บำรุงสุข เพื่อให้ประชาชนมีชีวิตความเป็นอยู่ของประชาชนดีขึ้น โดยประกอบด้วยประสบการณ์ผู้บริหาร ดังต่อไปนี้

- ❖ นางสาวชุนทกกิจ สังข์ใหม่ ผู้ตรวจราชการกระทรวงการคลัง ในหัวข้อ “การบริการจัดการการพัสดุสำหรับผู้บริหาร”
- ❖ นายคนุชา พิษยพันธ์ รองเลขาธิการ สศช. ในหัวข้อ “ยุทธศาสตร์ชาติและการปฏิรูปประเทศ”
- ❖ นายสุทธิพงษ์ จุลเจริญ อธิบดีกรมส่งเสริมการปกครองส่วนท้องถิ่น ในหัวข้อ “การขับเคลื่อนองค์กรปกครองส่วนท้องถิ่น สู่การพัฒนาอย่างยั่งยืน”
- ❖ นายกลินท์ สารสิน ประธานกรรมการหอการค้าไทยและสภาหอการค้าแห่งประเทศไทย ในหัวข้อ “การขับเคลื่อนงาน กรอ.”
- ❖ นายอเนก มีมงคล ที่ปรึกษาด้านนโยบายและแผนงาน สศช. ในหัวข้อ “แนวทางกลไกการพัฒนาเชิงพื้นที่ของประเทศ”

กลุ่มงานพัฒนาและบริหารจัดการความรู้

สถาบันดำรงราชานุภาพ

พฤศจิกายน 2561

สารบัญ



ตอน 4

1

การบริหารจัดการพัสดุสำหรับผู้บริหาร

12

ยุทธศาสตร์ชาติและการปฏิรูปประเทศ

27

การขับเคลื่อน อปท. สู่การพัฒนาอย่างยั่งยืน

48

การขับเคลื่อนงาน กรอ.

62

แนวทางและกลไกการพัฒนาเชิงพื้นที่ของประเทศ

การบริหารจัดการการพัสดุสำหรับผู้บริหาร

นางสาวชอุณหกิจ สังข์ใหม่

ผู้ตรวจราชการกระทรวงการคลัง

พระราชบัญญัติการจัดซื้อจัดจ้างและการบริหารพัสดุภาครัฐ พ.ศ.2560
หลักการและเหตุผล ดังนี้

1. การจัดซื้อจัดจ้างมีกรอบการปฏิบัติงานที่เป็นมาตรฐานเดียวกัน
2. การจัดซื้อจัดจ้างด้วยวิธีการทางอิเล็กทรอนิกส์เพื่อการเปิดเผย โปร่งใส
3. ส่งเสริมให้ภาคประชาชนมีส่วนร่วม เพื่อตรวจสอบและป้องกันการทุจริต
4. เน้นการวางแผนและประเมินผล เพื่อให้เกิดประสิทธิภาพและประสิทธิผล
5. คำนึงถึงวัตถุประสงค์ การใช้งานเป็นสำคัญ เพื่อให้เกิดความคุ้มค่าในการใช้จ่ายเงิน
6. มุ่งเน้นการเปิดเผยข้อมูล เพื่อความโปร่งใส และมีการแข่งขัน อย่างเป็นธรรมไม่กำหนดคุณลักษณะเฉพาะที่ตรงกับยี่ห้อใดยี่ห้อหนึ่ง ไม่เป็นความลับ

หน่วยงานภาครัฐ หมายความว่า ราชการส่วนกลาง ราชการส่วนภูมิภาค ราชการส่วนท้องถิ่น รัฐวิสาหกิจ องค์การมหาชน องค์การตามรัฐธรรมนูญ หน่วยงานอิสระของรัฐ มหาวิทยาลัยในกำกับของรัฐ หน่วยงานอื่นๆ

เงินงบประมาณ หมายความว่า ดังนี้

1. เงินงบประมาณ ตามกฎหมายว่าด้วยงบประมาณรายจ่าย กฎหมายว่าด้วยวิธีการงบประมาณ หรือกฎหมายเกี่ยวกับการโอนงบประมาณ

2.เงินซึ่งหน่วยงานของรัฐได้รับไว้โดยได้รับอนุญาตจากรัฐมนตรีให้ไม่ต้องนำส่งคลังตามกฎหมายว่าด้วยวิธีการงบประมาณ หรือกฎหมายว่าด้วยเงินคงคลัง

3.เงินซึ่งหน่วยงานของรัฐได้รับไว้โดยไม่ต้องนำส่งคลังเป็นรายได้แผ่นดินตามกฎหมาย

4.เงิน ภาษีอากร ค่าธรรมเนียม หรือผลประโยชน์อื่นใดที่ตกเป็นรายได้ของราชการส่วนท้องถิ่น ตามกฎหมาย หรือที่ราชการส่วนท้องถิ่นมีอำนาจเรียกเก็บตามกฎหมาย

5.เงินกู้ เงินช่วยเหลือ

6.เงินอื่นตามที่กำหนดในกฎกระทรวง

การจัดซื้อจัดจ้าง ซึ่งเป็นการดำเนินการเพื่อให้ได้มาซึ่งพัสดุ ได้แก่ ซื้อ จ้าง เช่า แลกเปลี่ยน

พัสดุ หมายถึง สินค้า งานบริการ งานจ้างที่ปรึกษา งานจ้างออกแบบและควบคุมงาน และงานจ้างก่อสร้าง

สินค้า หมายถึง วัสดุ ครุภัณฑ์ ที่ดิน และสิ่งปลูกสร้าง

งานบริการ หมายถึง งานจ้างบริการ งานจ้างทำของ งานจ้างเหมาบริการ และการรับขนตามประมวลกฎหมายแพ่งและพาณิชย์

งานก่อสร้าง หมายถึง งานก่อสร้างอาคาร สาธารณูปโภค และการปรับปรุงซ่อมแซม

หลักการจัดซื้อจัดจ้าง ดังนี้

1.คุ้มค่า โดยพัสดุจัดซื้อจัดจ้างต้องมีคุณลักษณะตอบสนองวัตถุประสงค์การใช้งานและมีราคาเหมาะสม

2.โปร่งใส โดยการจัดซื้อจัดจ้าง ต้องเปิดเผยข้อมูล เปิดโอกาสให้แข่งขันอย่างเป็นธรรม มีระยะเวลาเพียงพอต่อการยื่นข้อเสนอ

3.มีประสิทธิภาพและประสิทธิผล ต้องมีการวางแผนการจัดซื้อจัดจ้างล่วงหน้า และมีการกำหนดเวลาที่เหมาะสมและมีการประเมินผล

4.ตรวจสอบได้ มีการเก็บข้อมูลเป็นระบบ เพื่อประโยชน์การตรวจสอบ

การกำหนดคุณลักษณะเฉพาะของพัสดุ ที่จะทำการจัดซื้อจัดจ้างให้หน่วยงานของรัฐคำนึงถึงคุณภาพ เทคนิค และวัตถุประสงค์ของการจัดซื้อจัดจ้างพัสดุ และห้ามมิให้กำหนดคุณลักษณะของพัสดุให้ใกล้เคียงกับยี่ห้อใดยี่ห้อหนึ่ง หรือของผู้ขายรายใดรายหนึ่งโดยเฉพาะ เว้นแต่พัสดุที่จะทำการจัดซื้อจัดจ้างตามวัตถุประสงค์ มียี่ห้อเดียวหรือจะต้องใช้อะไหล่ของยี่ห้อใด ก็ให้ระบุยี่ห้อนั้นได้

การมีส่วนได้ส่วนเสีย จัดซื้อจัดจ้าง ผู้ที่มีหน้าที่ดำเนินการต้องไม่เป็นผู้มีส่วนได้เสียกับผู้ยื่นข้อเสนอหรือคู่สัญญาในงานนั้น และกรณีปรากฏในภายหลังว่าผู้ที่มีหน้าที่ดำเนินการเป็นผู้มีส่วนได้เสียกับผู้ยื่นข้อเสนอ หรือคู่สัญญาในขั้นตอนหนึ่งขั้นตอนใดของการจัดซื้อจัดจ้าง หรือเป็นกรรมการในคณะกรรมการดำเนินการจัดซื้อจัดจ้างแต่ไม่มีผลต่อการจัดซื้อจัดจ้าง การมีส่วนร่วมของภาคประชาชนและผู้ประกอบการในการป้องกันการทุจริต เพื่อให้เกิดความโปร่งใสในการจัดซื้อจัดจ้างภาครัฐ ได้มีข้อตกลงคุณธรรม ตามมาตรา 18 ดังนี้

1. ข้อตกลงร่วมกันระหว่างหน่วยงานเจ้าของโครงการผู้เสนอราคาและผู้สังเกตการณ์ โดยตกลงร่วมกันว่าจะไม่กระทำการทุจริตในเรื่องการจัดซื้อจัดจ้าง

2. ผู้สังเกตการณ์ เป็นผู้มีความรู้ ความเชี่ยวชาญ มีประสบการณ์ในโครงการที่เข้าร่วมสังเกตการณ์ มีความเป็นกลางและไม่เป็นผู้มีส่วนได้เสียในโครงการนั้นๆ

3. การเข้าร่วมสังเกตการณ์ ตั้งแต่การจัดทำร่าง TOR จนถึงสิ้นสุดโครงการ

ผู้ประกอบการต้องมีแนวทางป้องกันการทุจริตดังนี้

1. ผู้ประกอบการที่จะเข้าร่วมการเสนอราคาในโครงการที่มีวงเงินในการจัดซื้อจัดจ้างตั้งแต่ 500 ล้านบาทขึ้นไป ต้องจัดให้มีนโยบายและ

แนวทางการป้องกันการทุจริตในการจัดซื้อจัดจ้างที่เหมาะสม และระบุเป็นลายลักษณ์อักษรอย่างชัดเจน

2. มาตรฐานขั้นต่ำของนโยบายและแนวทางการป้องกันการทุจริต ดังนี้

2.1 กำหนดนโยบายและแนวทาง ซึ่งจะต้องครอบคลุมกรรมการ ผู้บริหาร พนักงาน และผู้มีส่วนได้เสีย ที่เกี่ยวข้องกับผู้ประกอบการ

2.2 สื่อสารหรือประชาสัมพันธ์

2.3 บทลงโทษ

2.4 จัดให้มีช่องทางหรือระบบการแจ้งเบาะแส

2.5 กำหนดหน่วยงานภายในรับผิดชอบในการดำเนินการป้องกันการทุจริตที่ชัดเจน

คณะกรรมการ ในการจัดซื้อจัดจ้าง ประกอบด้วย

1. คณะกรรมการนโยบายการจัดซื้อจัดจ้างและการบริหารพัสดุภาครัฐ ตามมาตรา 20 จำนวน 17-19 คน

2. คณะกรรมการวินิจฉัยปัญหาการจัดซื้อจัดจ้างและการบริหารพัสดุภาครัฐ ตามมาตรา 27 จำนวน 15-17

3. คณะกรรมการราคากลางและขึ้นทะเบียนผู้ประกอบการ ตามมาตรา 32 จำนวน 20-25 คน

4. คณะกรรมการความร่วมมือป้องกันการทุจริต ตามมาตรา 37 จำนวน 14-26 คน

5. คณะกรรมการพิจารณาอุทธรณ์และข้อร้องเรียน ตามมาตรา 41 จำนวน 14-16 คน

การจัดซื้อจัดจ้าง วิธีการจัดซื้อจัดจ้างพัสดุ มี 3 วิธี ดังนี้

1. วิธีประกาศเชิญชวนทั่วไป ได้แก่ หน่วยงานของรัฐเชิญชวนให้ผู้ประกอบการทั่วไป ที่มีคุณสมบัติตรงตามเงื่อนไขที่กำหนดเข้ายื่น

ข้อเสนอ ด้วยวิธีตลาดอิเล็กทรอนิกส์ (e-market) และวิธีประกวดราคาอิเล็กทรอนิกส์ (e-bidding)

2. วิธีคัดเลือก ได้แก่ หน่วยงานของรัฐเชิญชวนเฉพาะผู้ประกอบการที่มีคุณสมบัติตรงตามที่กำหนด ต้องไม่น้อยกว่า 3 ราย ให้เข้ายื่นข้อเสนอวันแต่ผู้ประกอบการที่มีคุณสมบัติตรงตามกำหนดน้อยกว่า 3 ราย กรณีให้ใช้วิธีคัดเลือก ดังนี้

2.1 ใช้วิธีประกาศเชิญชวนทั่วไปแล้ว ไม่มีผู้ยื่นข้อเสนอ หรือข้อเสนอไม่ได้รับการคัดเลือก

2.2 พัสตุที่มีคุณลักษณะเฉพาะหรือซับซ้อน หรือต้องผลิตหรือให้บริการ โดยช่างที่มีฝีมือโดยเฉพาะ มีความชำนาญเป็นพิเศษ มีทักษะสูงและมีจำนวนจำกัด

2.3 พัสตุมีความจำเป็นเร่งด่วน

2.4 ลักษณะของการทำงาน หรือมีข้อจำกัดทางเทคนิคที่ จำเป็นต้องระบุยี่ห้อเป็นการเฉพาะ

2.5 ต้องซื้อโดยตรงจากต่างประเทศหรือดำเนินการโดยผ่านองค์การระหว่างประเทศ

2.6 ใช้ในราชการลับ หรือเป็นงานที่ต้องปกปิดเป็นความลับของทางราชการ หรือเกี่ยวกับความมั่นคงของประเทศ

2.7 งานจ้างซ่อมพัสตุที่จำเป็นถอดตรวจให้ทราบความชำรุดเสียหายเสียก่อน จึงประมาณค่าซ่อมได้

2.8 กรณีอื่นที่กำหนดในกฎกระทรวง

3. วิธีเฉพาะเจาะจง หน่วยงานของรัฐเชิญชวนผู้ประกอบการที่มีคุณสมบัติตรงตามที่กำหนดรายใดรายหนึ่งให้เข้ายื่นข้อเสนอหรือให้เข้ามาเจรจาต่อรองราคากับหน่วยงานของรัฐโดยตรง

กรณี ให้ใช้วิธีเฉพาะเจาะจง ดังนี้

3.1 ใช้ทั้งวิธีประกาศเชิญชวนทั่วไป และวิธีคัดเลือกหรือใช้วิธีคัดเลือกแล้วแต่ไม่มีผู้ยื่นข้อเสนอ หรือข้อเสนอไม่ได้รับการคัดเลือก

3.2 การจัดซื้อจัดจ้างพัสดุที่ผลิตจำหน่าย หรือให้บริการทั่วไป และมีวงเงินในการจัดซื้อจัดจ้างครั้งหนึ่งไม่เกินวงเงินตามที่กำหนดในกฎกระทรวง

3.3 ผู้ประกอบการที่มีคุณสมบัติ โดยตรงเพียงรายเดียว หรือผู้ประกอบการ ซึ่งเป็นตัวแทนจำหน่าย หรือตัวแทนผู้ให้บริการ โดยชอบด้วยกฎหมายเพียงรายเดียวในประเทศ และไม่มีพัสดุอื่นที่จะใช้ทดแทนได้

3.4 มีความจำเป็นต้องใช้พัสดุ โดยฉุกเฉิน เนื่องจากอุบัติเหตุภัย หรือธรรมชาติพิบัติภัย และการจัดซื้อจัดจ้าง โดยวิธีประกาศเชิญชวนทั่วไป หรือวิธีคัดเลือกอาจก่อให้เกิดความล่าช้าและอาจทำให้เกิดความเสียหายร้ายแรง

3.5 เป็นพัสดุที่เกี่ยวข้องกับพัสดุที่ได้จัดซื้อจัดจ้างไว้ก่อนแล้ว และมีความจำเป็นต้องจัดซื้อจัดจ้างเพิ่มเติม โดยมูลค่าของพัสดุที่จัดซื้อจัดจ้างเพิ่มเติม จะต้องไม่สูงกว่าพัสดุที่ได้จัดซื้อจัดจ้างไว้ก่อนแล้ว

3.6 เป็นพัสดุที่จะขายทอดตลาด โดยหน่วยงานของรัฐ องค์การระหว่างประเทศ หรือหน่วยงานของต่างประเทศ

3.7 ที่ดินและสิ่งก่อสร้าง

3.8 กรณีอื่นที่กำหนดในกฎกระทรวง

เกณฑ์การพิจารณาคัดเลือกข้อเสนอ โดยวิธีประกาศเชิญชวนทั่วไป และวิธีคัดเลือก ให้หน่วยงานของรัฐคำนึงถึงประโยชน์ของหน่วยงาน และวัตถุประสงค์ของการใช้งานเป็นสำคัญ เกณฑ์ราคา และเกณฑ์อื่น ดังนี้

1. ต้นทุนของพัสดุ ตลอดอายุการใช้งาน
2. มาตรฐานของสินค้าหรือบริการ
3. บริการหลังการขาย
4. พักพัสดุที่รัฐต้องการส่งเสริมหรือสนับสนุน
5. ผลการประเมินผู้ประกอบการ
6. ข้อเสนอด้านเทคนิคหรือข้อเสนออื่น ในกรณีที่กำหนดให้มีการยื่นข้อเสนอด้านเทคนิคหรือข้อเสนออื่นก่อน

งานจ้างที่ปรึกษา ดังนี้

1. วิธีประกาศเชิญชวนทั่วไป ได้แก่ เชิญชวนให้ที่ปรึกษาทั่วไปที่มีคุณสมบัติตรงตามเงื่อนไขที่กำหนดเข้ายื่นข้อเสนอ

2. วิธีคัดเลือก ได้แก่ เชิญชวนเฉพาะที่ปรึกษาที่มีคุณสมบัติตรงตามที่กำหนด ต้องไม่น้อยกว่า 3 ราย ให้ยื่นข้อเสนอ เว้นแต่มีที่ปรึกษาที่มีคุณสมบัติตรงตามที่กำหนดน้อยกว่า 3 ราย

3. วิธีเฉพาะเจาะจง ได้แก่ เชิญชวนเฉพาะที่ปรึกษาที่มีคุณสมบัติตรงตามที่กำหนดรายใดรายหนึ่ง ให้เข้ายื่นข้อเสนอหรือให้เข้ามาเจรจาต่อรองราคาโดยตรง

หลักเกณฑ์การพิจารณาคัดเลือกข้อเสนอ วิธีการจ้างที่ปรึกษาตามมาตรา 75 ให้หน่วยงานของรัฐคำนึงถึงความคุ้มค่าและวัตถุประสงค์ของงานจ้างที่ปรึกษาเป็นสำคัญ ให้พิจารณาเกณฑ์ด้านคุณภาพ ดังนี้

1. ผลงานและประสบการณ์ที่ปรึกษา
2. วิธีการบริหารและวิธีการปฏิบัติงาน
3. จำนวนบุคลากรที่ร่วมงาน
4. ประเภทที่ปรึกษาที่รัฐต้องการส่งเสริมหรือสนับสนุน
5. ข้อเสนอทางการเงิน
6. เกณฑ์อื่นตามที่กำหนดในกฎกระทรวง

ประเภทที่ปรึกษาที่รัฐต้องการส่งเสริมหรือสนับสนุนให้เป็นไปตามที่กำหนดในกฎกระทรวง

มาตรา 76 ในการพิจารณาคัดเลือกข้อเสนอ โดยวิธีตามมาตรา 69 งานจ้างที่ปรึกษา (1) การประกาศเชิญชวนทั่วไป หรือ(2) การคัดเลือก นอกจากให้พิจารณาเกณฑ์ด้านคุณภาพตามมาตรา 75 แล้ว ให้เป็นไปตามเกณฑ์ในการพิจารณาและการให้น้ำหนัก ดังนี้

1. กรณีงานจ้างที่ปรึกษาเพื่อดำเนินงานประจำ งานที่มีมาตรฐานเชิงคุณภาพตามหลักวิชาชีพอยู่แล้ว หรืองานที่ไม่ซับซ้อน

ให้หน่วยงานของรัฐคัดเลือกผู้ยื่นข้อเสนอที่ผ่านเกณฑ์ด้านคุณภาพแล้ว และให้คัดเลือกจากรายที่เสนอราคาต่ำสุด

2. กรณีงานจ้างที่ปรึกษาที่เป็นไปตามมาตรฐานของหน่วยงานของรัฐ หรืองานที่ซับซ้อนให้หน่วยให้หน่วยงานของรัฐคัดเลือกผู้ยื่นข้อเสนอที่ผ่านเกณฑ์ด้านคุณภาพแล้ว และให้คัดเลือกจากรายที่ได้คะแนนรวมด้านคุณภาพและด้านราคามากที่สุด

3. กรณีงานจ้างที่ปรึกษาที่มีความซับซ้อนมาก ให้หน่วยงานของรัฐคัดเลือกผู้ยื่นข้อเสนอที่ผ่านเกณฑ์ด้านคุณภาพแล้วและให้คัดเลือกจากรายได้คะแนนจากรายได้คำแนะนำรัฐมนตรีหรืออาจระเบียบกำหนดหลักเกณฑ์เกี่ยวกับการพิจารณาคัดเลือกข้อเสนอของงานจ้างที่ปรึกษาประเภทใด หรือกำหนดรายละเอียดอื่นของงานจ้างที่ปรึกษา เพื่อดำเนินงานประจำเพิ่มเติมได้ตามความจำเป็นเพื่อประโยชน์ในการดำเนินการ

งานจ้างออกแบบหรือควบคุมงานก่อสร้าง มีวิธีดำเนินการ ดังนี้

1. วิธีประกาศเชิญชวนทั่วไป ใช้กับงานที่มีลักษณะไม่ซับซ้อน

2. วิธีคัดเลือก ใช้กับงานที่มีลักษณะซับซ้อนหรือซับซ้อนมาก หรือใช้กับวิธีประกาศเชิญชวนทั่วไปแล้วไม่ได้ผล หรือกรณีเป็นงานออกแบบ หรือใช้ความคิด ซึ่งหน่วยงานของรัฐไม่มีข้อมูลเพียงพอที่จะกำหนดเบื้องต้นได้ โดยใช้เชิญชวนผู้ให้บริการที่มีคุณสมบัติตรงตามเงื่อนไขที่กำหนดไม่น้อยกว่า 3 ราย ให้เข้ายื่นข้อเสนอ

3. วิธีเฉพาะเจาะจง ให้หน่วยงานของรัฐเลือกผู้ให้บริการรายใดรายหนึ่ง ซึ่งเคยทราบหรือเคยเห็นความสามารถแล้ว ตามที่คณะกรรมการดำเนินงานจ้างออกแบบหรือควบคุมงานก่อสร้างได้พิจารณาเสนอแนะ

4. วิธีประกวดแบบ เป็นกรณีที่หน่วยงานของรัฐ เชิญชวนผู้ให้บริการที่มีคุณสมบัติตรงตามเงื่อนไขที่กำหนด เพื่อออกแบบงานก่อสร้างที่มีลักษณะพิเศษเป็นที่เชิดชูคุณค่าทางด้านศิลปกรรม หรือสถาปัตยกรรมของชาติ หรืองานอื่นที่กำหนดตามกฎหมายกระทรวง

การทำสัญญา หน่วยงานของรัฐต้องทำสัญญาตามแบบที่คณะกรรมการนโยบายกำหนด โดยความเห็นชอบของสำนักงานอัยการสูงสุด หากมีความจำเป็นต้องทำแตกต่างจากที่กำหนด โดยไม่ทำให้หน่วยงานของรัฐเสียเปรียบ สามารถกระทำได้ หากเห็นว่ามีปัญหาในทางเสียเปรียบให้ส่งร่างให้สำนักงานอัยการสูงสุดพิจารณาก่อน

แบบสัญญาที่คณะกรรมการนโยบายกำหนด ประกาศในราชกิจจานุเบกษา เมื่อวันที่ 19 กุมภาพันธ์ 2561 และมีผลบังคับใช้ตั้งแต่วันที่ 20 กุมภาพันธ์ 2561 มีดังนี้

1.สัญญาจ้างก่อสร้าง	9.สัญญาแลกเปลี่ยน
2.สัญญาซื้อขาย	10.สัญญาเช่ารถยนต์
3.สัญญาจะซื้อจะขายราคาคงที่ไม่จำกัดปริมาณ	11.สัญญาเช่าเครื่องถ่ายเอกสาร
4.สัญญาซื้อขายและอนุญาตให้ใช้สิทธิในโปรแกรมคอมพิวเตอร์	12.สัญญาซื้อขายคอมพิวเตอร์
5.สัญญาเช่าคอมพิวเตอร์	13.สัญญาจ้างออกแบบและควบคุมงานก่อสร้าง
6.สัญญาจ้างบริการบำรุงรักษาและซ่อมแซมแก้ไขคอมพิวเตอร์	14.สัญญาจ้างผู้เชี่ยวชาญรายบุคคลหรือจ้างบริษัทที่ปรึกษา
7.สัญญาจ้างทำความสะอาดอาคาร	15.สัญญาจ้างทั่วไป
8.สัญญาจ้างให้บริการรักษาความปลอดภัย	

การบริหารสัญญาและการตรวจรับพัสดุ มีดังนี้

1. การตรวจรับพัสดุให้เป็นไปตามสัญญา ตามมาตรา 100
2. การงดหรือลดค่าปรับ หรือการขยายระยะเวลาทำการตามสัญญา ให้อยู่ในดุลพินิจตามที่กำหนด ตามมาตรา 102
3. การบอกเลิกสัญญาให้อยู่ในดุลยพินิจของผู้มีอำนาจ ตามกรณีที่กำหนด ตามมาตรา 103 การอุทธรณ์ มีรายละเอียด ดังนี้

มาตรา 114 ผู้ซึ่งได้ยื่นข้อเสนอเพื่อทำการจัดซื้อจัดจ้างพัสดุกับหน่วยงานของรัฐมีสิทธิอุทธรณ์เกี่ยวกับการจัดซื้อจัดจ้างพัสดุ ในกรณีที่เห็นว่าหน่วยงานของรัฐมิได้ปฏิบัติให้เป็นไปตามหลักเกณฑ์และวิธีการที่กำหนดในพระราชบัญญัตินี้ กฎกระทรวง ระเบียบ หรือประกาศที่ออกตามความในพระราชบัญญัตินี้ เป็นเหตุให้ตนไม่ได้รับการประกาศผลเป็นผู้ชนะหรือไม่ได้รับการคัดเลือกเป็นคู่สัญญากับหน่วยงานของรัฐ

มาตรา 115 ผู้มีสิทธิอุทธรณ์จะยื่นอุทธรณ์ในเรื่อง ดังนี้

1. การเลือกใช้วิธีการจัดซื้อจัดจ้างหรือเกณฑ์ที่ใช้ในการพิจารณาผลการจัดซื้อจัดจ้างตามพระราชบัญญัตินี้ของหน่วยงานของรัฐ
2. การยกเลิกการจัดซื้อจัดจ้างตามมาตรา 67 เกี่ยวกับการทำสัญญา
3. การละเว้นการอ้างถึงพระราชบัญญัตินี้ กฎกระทรวง ระเบียบ หรือประกาศที่ออกตามพระราชบัญญัตินี้ในส่วนที่เกี่ยวข้อง โดยตรงกับการจัดซื้อจัดจ้างในประกาศ เอกสาร หรือหนังสือเชิญชวนของหน่วยงานของรัฐ
4. กรณีอื่นตามที่กำหนดในกฎกระทรวง

มาตรา 116 การอุทธรณ์ต้องทำเป็นหนังสือลงลายมือชื่ออุทธรณ์

มาตรา 117 ให้ผู้มีสิทธิอุทธรณ์ยื่นอุทธรณ์ต่อหน่วยงานของรัฐนั้น ภายในเจ็ดวันทำการนับแต่วันประกาศผลการจัดซื้อจัดจ้างในระบบเครือข่ายสารสนเทศของกรมบัญชีกลาง

มาตรา 118 ให้หน่วยงานของรัฐพิจารณาและวินิจฉัยอุทธรณ์ให้แล้วเสร็จภายในเจ็ดวันทำการ นับแต่วันที่ได้รับอุทธรณ์ ในกรณีที่เห็นด้วยกับอุทธรณ์ก็ให้ดำเนินการตามความเห็นนั้นภายในกำหนดเวลาดังกล่าว ในกรณีที่หน่วยงานของรัฐไม่เห็นด้วยกับการอุทธรณ์ ไม่ว่าจะทั้งหมดหรือบางส่วน ให้เร่งรายงานความเห็นพร้อมเหตุผลไปยังคณะกรรมการพิจารณาอุทธรณ์ตาม

มาตรา 119 ภายในสามวันทำการนับแต่วันที่ครบกำหนด

มาตรา 119 ให้คณะกรรมการพิจารณาอุทธรณ์ พิจารณาอุทธรณ์ให้แล้วเสร็จภายในสามสิบวันนับแต่วันที่ได้รับรายงานตาม**มาตรา 116** หากเรื่องใดไม่อาจพิจารณาได้ทันในกำหนดนั้น ให้คณะกรรมการพิจารณาอุทธรณ์ขยายระหว่างการอุทธรณ์ ยังลงนามในสัญญาไม่ได้ ต้องให้อุทธรณ์สิ้นสุดระยะเวลาออกไปได้ไม่เกิน 2 ครั้ง ครั้งละไม่เกินสิบห้าวัน และการวินิจฉัยของคณะกรรมการพิจารณาอุทธรณ์ให้เป็นที่สุด และผู้อุทธรณ์ผู้ใดไม่พอใจคำวินิจฉัยของคณะกรรมการพิจารณาอุทธรณ์ หรือการยุติเรื่อง และเห็นว่าหน่วยงานของรัฐต้องรับผิดชอบใช้ค่าเสียหาย ผู้นั้นมีสิทธิฟ้องคดีต่อศาลเพื่อเรียกให้หน่วยงานของรัฐชดใช้ค่าเสียหายได้ แต่การฟ้องคดีดังกล่าวไม่มีผลกระทบต่อการจัดซื้อ จัดจ้างที่หน่วยงานของรัฐได้ลงนามในสัญญาจัดซื้อจัดจ้างนั้น

บทกำหนดโทษ มาตรา 120 ผู้ใดเป็นเจ้าหน้าที่หรือเป็นผู้มีอำนาจหน้าที่ในการดำเนินการเกี่ยวกับการจัดซื้อจัดจ้างหรือการบริหารพัสดุ ปฏิบัติหรือละเว้นการปฏิบัติหน้าที่ในการจัดซื้อจัดจ้างหรือการบริหารพัสดุตามพระราชบัญญัตินี้ กฎกระทรวง ระเบียบ หรือประกาศที่ออกตามความในพระราชบัญญัตินี้ โดยมีขอบเพื่อให้เกิดความเสียหายแก่ผู้หนึ่งผู้ใด หรือปฏิบัติหรือละเว้นการปฏิบัติหน้าที่ตามพระราชบัญญัตินี้ โดยทุจริตต้องระวางโทษจำคุกตั้งแต่หนึ่งปีถึงสิบปี หรือปรับตั้งแต่สองหมื่นบาทถึงสองแสนบาท หรือทั้งจำทั้งปรับ ผู้ใดเป็นผู้ใช้หรือผู้สนับสนุนในการกระทำความผิด ตามวรรคหนึ่ง ผู้นั้นต้องระวางโทษตามที่กำหนดไว้สำหรับความผิดตามวรรคหนึ่ง

ยุทธศาสตร์ชาติและการปฏิรูปประเทศ

นายคณูชา พิชญนันท์

รองเลขาธิการ สศช.

ยุทธศาสตร์ชาติเป็นแนวคิด

การวางเป้าหมายวิสัยทัศน์การพัฒนาประเทศร่วมกันในระยะยาว เนื่องจากแผนพัฒนาเศรษฐกิจและสังคมแห่งชาติ ฉบับที่ 1 – ฉบับที่ 7 มีการดำเนินงานอย่างต่อเนื่องแค่ 15 ปี หลังจากนั้นแผนพัฒนาฯ มีการดำเนินงานไม่ต่อเนื่อง ทำแต่นโยบายรัฐบาล

ในปี 2558 ได้เริ่มจัดทำร่างยุทธศาสตร์ชาติมีกรอบระยะเวลาการดำเนินการจัดทำยุทธศาสตร์ชาติ ตามพ.ร.บ.การจัดทำยุทธศาสตร์ชาติ พ.ศ.2560 เริ่มจัดทำร่างเมื่อ 30 มิ.ย.58 ประกาศใช้ในราชกิจจานุเบกษาตาม พ.ร.บ.จัดทำยุทธศาสตร์ชาติ เมื่อวันที่ 31 ก.ค.60 ในกระบวนการจัดทำยุทธศาสตร์ชาติดูจากสถานการณ์ภายในและภายนอกประเทศในมิติต่างๆ ดังนี้

สถานการณ์ภายในประเทศ มองจากปัจจัยปัญหาที่เกิดขึ้น ดังนี้

- 1) ความสามารถในการแข่งขันของประเทศ ด้านเศรษฐกิจ การอำนวยความสะดวกภาคธุรกิจ
- 2) ความเหลื่อมล้ำในมิติต่างๆ ส่งผลต่อการสร้างความสามัคคีในสังคม
- 3) โครงสร้างประชากรเข้าสู่สังคมผู้สูงอายุอย่างสมบูรณ์ วัยเด็ก และวัยทำงานลดลง ภาวะการขาดแรงงาน
- 4) เศรษฐกิจไทยได้รับความเสียหายจากการเป็นสังคมสูงวัย และการแข่งขันจากประเทศเพื่อนบ้าน
- 5) ข้อจำกัดด้านทรัพยากรธรรมชาติและแรงงาน ส่งผลต่อต้นทุนการผลิตและความเป็นอยู่ของประชาชน

6) ความอ่อนแอของการบริหารราชการแผ่นดิน จำเป็นต้องปฏิรูประบบราชการและการเมือง เพื่อให้เกิดการบริหารราชการที่ดี

สถานการณ์ภายนอกประเทศ มองจากปัจจัยปัญหาที่เกิดขึ้น ดังนี้

1) กระแสโลกาภิวัตน์ การเคลื่อนย้ายเสรีของคน เงินทุน ข่าวสาร เทคโนโลยี สินค้าและบริการ

2) ขั้วอำนาจศูนย์รวมอำนาจทางเศรษฐกิจย้ายมาเอเชีย การรวมกลุ่มของเศรษฐกิจในภูมิภาค

3) การแย่งชิงแรงงานและเงินทุน จากการเข้าสู่สังคมผู้สูงอายุของโลก

4) การเปลี่ยนแปลงของเทคโนโลยี ส่งผลต่อภาคธุรกิจและการใช้ชีวิตของประชาชน

5) ภาวะโลกร้อนและสภาวะภูมิอากาศที่ผันผวน ก่อให้เกิดภัยธรรมชาติที่ทวีความรุนแรงมากขึ้น เป็นแรงกดดันให้มีการผลิตและการบริโภคที่เป็นมิตรต่อสิ่งแวดล้อม

6) การใช้เชื้อเพลิงรูปแบบอื่น นอกจากน้ำมัน และการผลิตพืชพลังงานทดแทนเพิ่มขึ้น อาจส่งผลต่อความมั่นคงทางอาหารของโลก



7) ความเป็นเมืองที่เติบโตอย่างต่อเนื่องภายใต้ข้อจำกัดและกฎเกณฑ์การใช้พื้นที่และความเป็นมิตรต่อสิ่งแวดล้อม

8) หลักบริหารจัดการที่ดี ระบอบประชาธิปไตยและสิทธิมนุษยชนมีความเข้มข้นมากขึ้น

ร่างยุทธศาสตร์ชาติ 20 ปี

กำหนดวิสัยทัศน์ประเทศไทย 2580 “ประเทศมีความมั่นคง มั่งคั่ง ยั่งยืน เป็นประเทศพัฒนาแล้ว ด้วยการพัฒนาตามหลักปรัชญาของเศรษฐกิจพอเพียง” มีเป้าหมายการพัฒนาประเทศภาพรวม โดยกำหนดตัวชี้วัด การประเมินผลการพัฒนาตามยุทธศาสตร์ชาติ 6 ตัวชี้วัด ดังนี้

- 1) ความอยู่ดีมีสุขของคนไทยและสังคมไทย
- 2) ชีตความสามารถในการแข่งขัน การพัฒนาเศรษฐกิจและการกระจายรายได้
- 3) การพัฒนาทรัพยากรมนุษย์ของประเทศ
- 4) ความเท่าเทียมและความเสมอภาคของสังคม
- 5) ความหลากหลายทางชีวภาพ คุณภาพสิ่งแวดล้อม และความยั่งยืนของทรัพยากรธรรมชาติ
- 6) ประสิทธิภาพการบริหารจัดการและการเข้าถึงการให้บริการของภาครัฐ

โดยแบ่งยุทธศาสตร์ชาติ 6 ด้าน ดังนี้

1) ยุทธศาสตร์ที่ 1 ด้านความมั่นคง ประกอบด้วย 5 ประเด็นหลัก

- 1.1 การรักษาความสงบภายในประเทศ
- 1.2 ป้องกันและแก้ไขปัญหามีผลกระทบต่อความมั่นคง
- 1.3 พัฒนาศักยภาพของประเทศให้พร้อมเผชิญภัยคุกคามที่กระทบต่อความมั่นคงของชาติ
- 1.4 บูรณาการความร่วมมือด้านความมั่นคงกับอาเซียนและนานาชาติ รวมถึงองค์กรภาครัฐและมิใช่ภาครัฐ
- 1.5 พัฒนากลไกการบริหารจัดการความมั่นคงแบบบูรณาการสร้างความมั่นคงปลอดภัยให้กับชุมชน โดยมีแนวคิดสร้างความปลอดภัยในชีวิตและทรัพย์สินในตำบลต่างๆ การสร้างตำบลมั่นคงปลอดภัย ด้านต่างๆ



2) ยุทธศาสตร์ที่ 2 ด้านการสร้างความสามารถในการแข่งขัน ประกอบด้วย 5 ประเด็นหลัก

2.1 การเกษตรสร้างมูลค่า เกษตรอัตลักษณ์พื้นถิ่น เกษตรปลอดภัย เกษตรชีวภาพ เกษตรแปรรูป เกษตรอัจฉริยะ

2.2 อุตสาหกรรมและบริการแห่งอนาคตอุตสาหกรรมชีวภาพ, อุตสาหกรรมและบริการทางการแพทย์ครบวงจร, อุตสาหกรรมและบริการดิจิทัล ข้อมูลปัญญาประดิษฐ์, อุตสาหกรรมและบริการขนส่งและโลจิสติกส์

2.3 สร้างความหลากหลายด้านการท่องเที่ยว ท่องเที่ยวเชิงสร้างสรรค์และวัฒนธรรม, ท่องเที่ยวเชิงธุรกิจ, ท่องเที่ยวเชิงสุขภาพ, ท่องเที่ยวเชื่อมโยงภูมิภาคเพื่อลดความเหลื่อมล้ำ

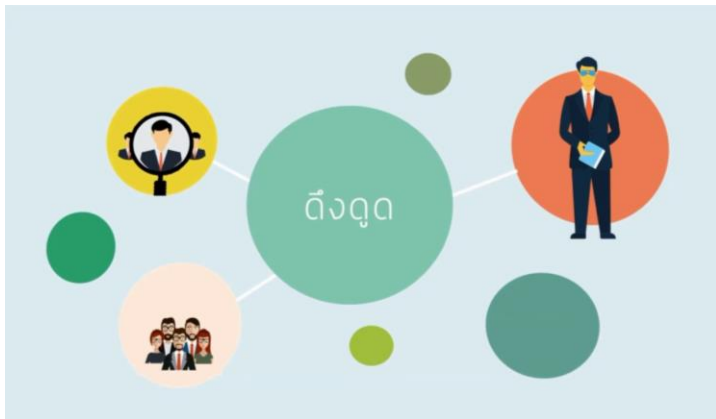
2.4 โครงสร้างพื้นฐาน เชื่อมไทย เชื่อมโลก การเชื่อมโยงโครงข่ายคมนาคมไร้รอยต่อ, สร้างและพัฒนาเขตเศรษฐกิจพิเศษ

2.5 พัฒนาเศรษฐกิจบนพื้นฐานผู้ประกอบการยุคใหม่ สร้างผู้ประกอบการอัจฉริยะ, การสร้างโอกาสเข้าถึงบริการทางการเงิน, การสร้างโอกาสเข้าถึงตลาด, การสร้างโอกาสเข้าถึงข้อมูล, การปรับบทบาทและโอกาสการเข้าถึงบริการภาครัฐ



3) ยุทธศาสตร์ที่ 3 ด้านการพัฒนาและเสริมสร้างศักยภาพ ทรัพยากรมนุษย์ ประกอบด้วย 7 ประเด็นหลัก

3.1 ปรับเปลี่ยนค่านิยมและวัฒนธรรม การปลูกฝังค่านิยมและวัฒนธรรมผ่านการเลี้ยงดูในครอบครัว, การบูรณาการเรื่องความซื่อสัตย์ วินัย คุณธรรม จริยธรรม ในการจัดการเรียนการสอนในสถานศึกษา



3.2 พัฒนาศักยภาพคนตลอดช่วงชีวิต

3.3 ปฏิรูปกระบวนการเรียนรู้ที่ตอบสนองต่อการเปลี่ยนแปลงในศตวรรษที่ 21 การปรับเปลี่ยนระบบการเรียนรู้ให้เอื้อต่อการพัฒนาทักษะสำหรับศตวรรษที่ 21, การเปลี่ยนโฉมบทบาท “**ครูให้เป็นครูยุคใหม่**”, เพิ่มประสิทธิภาพระบบบริหารจัดการศึกษาในทุกกระดับทุกประเภท และการพัฒนาระบบการเรียนรู้ตลอดชีวิต

3.4 ตระหนักถึงพหุปัญญาของมนุษย์ที่หลากหลาย การพัฒนาและส่งเสริมพหุปัญญาผ่านครอบครัว ระบบสถานศึกษา สภาพแวดล้อม รวมทั้งสื่อ

3.5 เสริมสร้างให้คนไทยมีสุขภาวะที่ดี การสร้างสภาพแวดล้อมที่เอื้อต่อการมีสุขภาวะที่ดี, การพัฒนาระบบบริการสุขภาพ ที่ทันสมัยและการส่งเสริมให้ชุมชนเป็นฐานในการสร้างสุขภาวะที่ดี ในทุกพื้นที่

3.6 สร้างสภาพแวดล้อมที่เอื้อต่อการพัฒนาและเสริมสร้าง ศักยภาพทรัพยากรมนุษย์ การสร้างความอยู่ดีมีสุขของครอบครัวไทย, การส่งเสริมบทบาทการมีส่วนร่วมของภาครัฐ ภาคเอกชน ภาคองค์กรปกครองส่วนท้องถิ่น ครอบครัวและชุมชนในการพัฒนาทรัพยากรมนุษย์ และการปลูกฝังและพัฒนาทักษะนอกห้องเรียน

3.7 เสริมสร้างศักยภาพการกีฬาในการสร้างคุณค่าทางสังคม และพัฒนาประเทศ การส่งเสริมการออกกำลังกาย และกีฬาขั้นพื้นฐานให้ กลายเป็นวิถีชีวิตและการส่งเสริมการกีฬาเพื่อความเป็นเลิศและต่อยอดสู่ระดับอาชีพปลูกฝังกีฬาเพื่อสุขภาพ

4) ยุทธศาสตร์ที่ 4 ด้านการสร้างโอกาสและความเสมอภาคทางสังคม ประกอบด้วย 4 ประเด็นหลัก

4.1 การลดความเหลื่อมล้ำ สร้างความเป็นธรรมในทุกมิติ ปรับโครงสร้างเศรษฐกิจฐานราก เน้นการสร้างเศรษฐกิจชุมชน เพื่อให้ประชาชนระดับล่างมีโอกาสทางเศรษฐกิจ, ปฏิรูประบบภาษีและการคุ้มครองผู้บริโภค, กระจายการถือครองที่ดินและการเข้าถึงทรัพยากร, สร้างความเป็นธรรมในการเข้าถึงกระบวนการยุติธรรมอย่างทั่วถึง

4.2 การกระจายศูนย์กลางความเจริญทางเศรษฐกิจ สังคมและเทคโนโลยี พัฒนาศูนย์กลางความเจริญทางเศรษฐกิจ สังคมและเทคโนโลยีในภูมิภาค, กำหนดแผนพัฒนาเศรษฐกิจและสังคมของแต่ละกลุ่มจังหวัดในมิติต่างๆ

4.3 การเสริมสร้างพลังทางสังคม สร้างสังคมเข้มแข็งที่แบ่งปัน ไม่ทอดทิ้งกันและมีคุณธรรมรองรับสังคมสูงวัยอย่างมีคุณภาพ

4.4 การเพิ่มขีดความสามารถของชุมชนท้องถิ่นในการพัฒนาการพึ่งตนเองและการจัดการตนเอง ส่งเสริมการปรับพฤติกรรมในระดับครัวเรือน ให้มีขีดความสามารถในการจัดการวางแผนชีวิต สุขภาพ ครอบครัว การเงินและอาชีพ และเสริมสร้างศักยภาพของชุมชน ในการพึ่งตนเองและการพึ่งพากัน

5. ยุทธศาสตร์ที่ 5 ด้านการสร้างการเติบโตบนคุณภาพชีวิตที่เป็นมิตรต่อสิ่งแวดล้อม ประกอบด้วย 6 ประเด็นหลัก

5.1 สร้างการเติบโตอย่างยั่งยืนบนสังคมเศรษฐกิจสีเขียว อุตสาหกรรมและฟื้นฟูแม่น้ำในลุ่มล่อง และแหล่งน้ำธรรมชาติทั่วประเทศ, รักษาและเพิ่มพื้นที่สีเขียวที่เป็นมิตรกับสิ่งแวดล้อมและส่งเสริมการบริโภคและการผลิตที่ยั่งยืน

5.2 สร้างการเจริญเติบโตอย่างยั่งยืนบนสังคมเศรษฐกิจภาคทะเล ปรับปรุง ฟื้นฟูและสร้างใหม่ทรัพยากรทางทะเลและชายฝั่งทั้งระบบ

5.3 สร้างการเติบโตอย่างยั่งยืน บนสังคมเศรษฐกิจที่เป็นมิตรต่อสภาพภูมิภาค ลดการปล่อยก๊าซเรือนกระจก, มุ่งเป้าสู่การลงทุนที่เป็นมิตรต่อสภาพภูมิอากาศในการพัฒนาโครงสร้างพื้นฐานของภาครัฐและภาคเอกชน



5.4 พัฒนาพื้นที่เมือง ชนบท เกษตรกรรมและอุตสาหกรรมเชิงนิเวศน์ มุ่งเน้นความเป็นเมืองที่เติบโต จัดทำแผนผังภูมินิเวศน์เพื่อการพัฒนาเมือง ชนบท พื้นที่เกษตรกรรมและอุตสาหกรรมรวมถึงพื้นที่อนุรักษ์ ตามศักยภาพและความเหมาะสมทางภูมินิเวศน์อย่างเป็นเอกภาพ และจัดการมลพิษที่มีผลกระทบต่อสิ่งแวดล้อม และสารเคมีในภาคเกษตร ทั้งระบบให้เป็นไปตามมาตรฐานสากลและค่ามาตรฐานสากล

5.5 พัฒนาคความมั่นคงทางน้ำ พลังงาน และเกษตรที่เป็นมิตรต่อสิ่งแวดล้อม พัฒนาการจัดการน้ำเชิงลุ่มน้ำทั้งระบบเพื่อเพิ่มความมั่นคงด้านน้ำของประเทศ พัฒนาคความมั่นคงด้านพลังงานของประเทศ และส่งเสริมการใช้พลังงานที่เป็นมิตรต่อสิ่งแวดล้อม และพัฒนาคความมั่นคงทางด้านการเกษตรและอาหารของประเทศและชุมชน ในมิติปริมาณ คุณภาพ ราคาและการเข้าถึงอาหาร

5.6 ยกระดับกระบวนการทัศน์ เพื่อกำหนดอนาคตประเทศ ส่งเสริมคุณลักษณะและพฤติกรรมที่พึงประสงค์ด้านสิ่งแวดล้อมและคุณภาพชีวิตที่ดีของคนไทย และพัฒนาและดำเนินโครงการ เพื่อยกระดับกระบวนการทัศน์ เพื่อกำหนดอนาคตของประเทศ ด้านทรัพยากร ธรรมชาติ สิ่งแวดล้อมและวัฒนธรรม บนหลักของการมีส่วนร่วม และธรรมาภิบาล

6. ยุทธศาสตร์ที่ 6 ด้านการปรับสมดุลและพัฒนาระบบการบริหารจัดการภาครัฐ ประกอบด้วย 8 ประเด็นหลัก

6.1 ภาครัฐที่ยึดประชาชนเป็นศูนย์กลาง ตอบสนองความต้องการ และให้บริการอย่างสะดวกรวดเร็ว โปร่งใส การให้บริการสาธารณะของภาครัฐได้มาตรฐานสากลและเป็นระดับแนวหน้าของภูมิภาค ภาครัฐมีความเชื่อมโยงในการให้บริการสาธารณะต่างๆ ผ่านการนำเทคโนโลยีดิจิทัลมาประยุกต์ใช้

6.2 ภาครัฐบริหารงานแบบบูรณาการ โดยมียุทธศาสตร์ชาติเป็นเป้าหมายและเชื่อมโยงการพัฒนาในทุกระดับทุกประเด็น ทุกภารกิจ และทุกพื้นที่

6.3 ภาครัฐมีขนาดเล็กลง เหมาะสมกับภารกิจ เปิดกว้าง ส่งเสริมให้ประชาชนและทุกภาคส่วนร่วมในการพัฒนาประเทศใช้ เทคโนโลยีมาช่วยมากขึ้น

6.4 ภาครัฐมีความทันสมัย

6.5 บุคลากรภาครัฐเป็นคนดีและเก่ง ยึดหลักคุณธรรม มีจิตสำนึก มีความสามารถสูง มุ่งมั่นเป็นมืออาชีพ

6.6 ภาครัฐมีความโปร่งใส ปลอดการทุจริตและประพฤติมิชอบ ทุกภาคส่วนร่วมต่อต้านการทุจริต

6.7 กฎหมายมีความสอดคล้องเหมาะสมกับบริบทต่างๆ และมีเท่าที่จำเป็น

6.8 กระบวนการยุติธรรมเคารพสิทธิมนุษยชนและปฏิบัติต่อประชาชนโดยเสมอ

หน้าที่ของหน่วยงานรัฐตาม พ.ร.บ.การจัดทำยุทธศาสตร์ชาติ 2560 มี 5 ประการ ดังนี้

1) หน่วยงานของรัฐทุกหน่วยงานมีหน้าที่ดำเนินการเพื่อให้บรรลุเป้าหมายตามที่กำหนดไว้ในยุทธศาสตร์ชาติ

2) ให้ความร่วมมือ สดข.ในฐานะเลขานุการฯ ในการประสานงานเกี่ยวกับการดำเนินการตาม พ.ร.บ. การจัดทำยุทธศาสตร์ชาติ 2560

3) ให้หน่วยงานของรัฐรายงานผลการดำเนินงานดังกล่าวต่อสำนักงานภายในเวลาและตามรายการที่สำนักงานกำหนด

4) หน่วยงานของรัฐที่เกี่ยวข้องจะต้องปฏิบัติให้เป็นไปตามแผนแม่บทยุทธศาสตร์ รวมทั้งการจัดทำงบประมาณรายจ่ายประจำปีงบประมาณต้องสอดคล้องกับแผนแม่บท

5) ดำเนินการแก้ไข กรณีความปรากฏว่าการดำเนินการใดของหน่วยงานของรัฐไม่สอดคล้องกับยุทธศาสตร์ชาติหรือแผนแม่บท

การติดตาม ตรวจสอบ และการประเมินผล ตาม พ.ร.บ.การ จัดทำยุทธศาสตร์ชาติ 2560

หน่วยงานต้องมีการดำเนินงานตามแผนยุทธศาสตร์ชาติ ดังนี้

1) การรายงานผลการดำเนินการประจำปี ภายใน 90 วัน ผ่านระบบ EMENSCR แล้วเสนอรายงาน สศช. แล้วเสนอรายงานต่อคณะกรรมการยุทธศาสตร์ชาติ เสนอต่อคณะรัฐมนตรีแล้วเสนอหัวหน้าหน่วยงานเสนอต่อรัฐสภา

2) รายงานเป็นการเฉพาะเรื่อง ต่อคณะกรรมการจัดทำยุทธศาสตร์ชาติ รายงานคณะกรรมการยุทธศาสตร์ชาติ และรายงานต่อรัฐสภา

3) มีการตรวจสอบของฝ่ายนิติบัญญัติ และการตรวจสอบของคณะกรรมการจัดทำยุทธศาสตร์ชาติ

กรณีตรวจสอบจากรายงานประจำปีแล้ว พบว่าหน่วยงานไม่ดำเนินการ โดยไม่มีเหตุอันควรสามารถส่งเรื่องให้ ปปช. เพื่อพิจารณาดำเนินการกับหัวหน้าหน่วยงานของรัฐ

กระบวนการจัดทำแผนการปฏิรูปประเทศ

ตามที่รัฐธรรมนูญแห่งราชอาณาจักรไทย พ.ศ.2560

กำหนดไว้ ตามมาตรา 257 การปฏิรูปประเทศต้องบรรลุ เป้าหมายต่อไปนี้

1) ประเทศชาติมีความสงบเรียบร้อย มีความสามัคคีปรองดอง มีการพัฒนาที่ยั่งยืนตามหลักปรัชญาของเศรษฐกิจพอเพียง และมีความสมดุลระหว่างพัฒนาด้านวัตถุกับการพัฒนาด้านจิตใจ

2) สังคมมีความสงบสุข เป็นธรรม และมีโอกาสอันทัดเทียมเพื่อขจัดความเหลื่อมล้ำ

3) ประชาชนมีความสุข มีคุณภาพชีวิตที่ดี และมีส่วนร่วมในการพัฒนาประเทศและการปกครองในระบอบประชาธิปไตยอันมีพระมหากษัตริย์ทรงเป็นประมุข

และมาตรา 259 ให้การปฏิรูปประเทศเป็นไปตามกฎหมายว่าด้วยแผนและขั้นตอนการดำเนินการปฏิรูปประเทศ ซึ่งอย่างน้อยต้องมีวิธีการจัดทำแผน การมีส่วนร่วมของประชาชนและหน่วยงานที่เกี่ยวข้อง ซึ่งต้องกำหนดให้เริ่มดำเนินการปฏิรูปในแต่ละด้านภายในหนึ่งปีนับแต่วันที่ประกาศรัฐธรรมนูญ รวมตลอดทั้งผลสัมฤทธิ์ที่คาดหวังว่าจะบรรลุในระยะเวลาห้าปี



พ.ร.บ.แผนและขั้นตอนการดำเนินการปฏิรูปประเทศ พ.ศ. 2560 ได้กำหนด ดังนี้

มาตรา 6 ให้มีแผนการปฏิรูปประเทศเพื่อกำหนดกลไก วิธีการ และขั้นตอนการดำเนินการปฏิรูปประเทศในด้านต่างๆ รวมทั้งผลอันพึงประสงค์ของการปฏิรูปประเทศด้านนั้นๆ

มาตรา 7 แผนการปฏิรูปประเทศอย่างน้อยประกอบด้วย (1) แผนขั้นตอน วิธีการดำเนินการและผลอันพึงประสงค์ (2) กำหนดระยะเวลา และตัวชี้วัด (3) หน่วยงานของรัฐหรือบุคคลที่รับผิดชอบ (4) วงเงินค่าคาดว่าจะใช้ (5) ผลสัมฤทธิ์ที่คาดว่าจะบรรลุในระยะเวลาห้าปี (6) การเสนอให้มีหรือแก้ไขปรับปรุงกฎหมายที่จำเป็น

มาตรา 8 กำหนดด้านแผนการปฏิรูปประเทศ ทั้งนี้ในการจัดทำ ต้องกำหนดเรื่องรับฟังความคิดเห็นของประชาชนและหน่วยงานของรัฐที่เกี่ยวข้อง รวมทั้งรับฟังความคิดเห็นและข้อเสนอแนะขององค์กร ฝ่ายตุลาการด้วย

มาตรา 10 การปฏิรูปประเทศในแต่ละด้านให้ดำเนินการตามขั้นตอน (1) ให้ ครม.แต่งตั้งคณะกรรมการ (2) ประชุมกำหนดหลักเกณฑ์ วิธีการ และเงื่อนไขการจัดทำร่างแผนปฏิรูปให้แล้วเสร็จภายในสามสิบวัน นับแต่วันที่แต่งตั้งคณะกรรมการแล้วเสนอ กกก.ยุทธศาสตร์ชาติเห็นชอบ ภายใน 15 วัน (3) เริ่มดำเนินการจัดทำแผน

มาตรา 13 ในกรณีมีเหตุจำเป็นต้องแก้ไขปรับปรุงด้านใด เนื่องจากการปรับเปลี่ยนของยุทธศาสตร์ชาติหรือแผนแม่บท หรือเพราะเหตุอื่นใด ให้ ครม.แจ้งคณะกรรมการปฏิรูป

แผนการปฏิรูปประเทศ กำหนดไว้ 11 ด้าน ดังนี้

- 1) ด้านการเมือง
- 2) ด้านการบริหารราชการ
- 3) ด้านกฎหมาย
- 4) ด้านยุติธรรม
- 5) ด้านเศรษฐกิจ
- 6) ด้านทรัพยากรธรรมชาติและสิ่งแวดล้อม
- 7) ด้านสาธารณสุข
- 8) ด้านสื่อสารมวลชน เทคโนโลยี
- 9) ด้านสังคม
- 10) ด้านพลังงาน
- 11) ด้านป้องกันการทุจริต

การขับเคลื่อนการปฏิรูปประเทศ กำหนดไว้ 11 ด้าน ตามแผนการปฏิรูป โดยมีวัตถุประสงค์หลัก 6 เรื่อง ดังนี้

- 1) แก້จนเพิ่มรายได้ ลดรายจ่าย
- 2) แก້เหลื่อมล้ำ สร้างความเสมอภาคเท่าเทียม
- 3) แก້โกง สร้างความโปร่งใส
- 4) มีส่วนร่วมในการปกครอง
- 5) ปฏิรูปราชการเพื่อประชาชน
- 6) สร้างอนาคตไทย มั่งคั่ง มั่งคั่ง ยั่งยืน

พ.ร.บ. แผนและขั้นตอนการดำเนินการปฏิรูปประเทศ 2560 ได้กำหนดหน้าที่ของหน่วยงานของรัฐให้เป็นไปตาม พ.ร.บ. และต้องมีการติดตาม ตรวจสอบ และประเมินผล การดำเนินงานผ่านระบบ EMENSCR เสนอต่อ สศช. แล้วเสนอต่อ กก.ยุทธศาสตร์ชาติ คณะรัฐมนตรี หัวหน้าหน่วยงาน รัฐสภา และประชาชน (เผยแพร่ให้ประชาชนรับทราบทางระบบสารสนเทศ)

การขับเคลื่อนองค์กรปกครองส่วนท้องถิ่น สู่อการพัฒนาอย่างยั่งยืน

นายสุทธิพงษ์ จุลเจริญ

อธิบดีกรมส่งเสริมการปกครองส่วนท้องถิ่น

การกำกับดูแลการปกครองท้องถิ่นเป็นอำนาจหน้าที่ของผู้ว่าราชการจังหวัดในการขับเคลื่อน ช่วยติดตามเอาใจใส่ โดยการนำเอานโยบายของรัฐบาล/ของกระทรวงมหาดไทย ไปสู่ท้องถิ่นให้บังเกิดผลสำเร็จเป็นรูปธรรม เพื่อประโยชน์แก่ประเทศชาติ และประชาชน

องค์กรปกครองส่วนท้องถิ่นของประเทศไทย 5 รูปแบบ ได้แก่ องค์การบริหารส่วนจังหวัด เทศบาล องค์การบริหารส่วนตำบล กรุงเทพมหานคร และเมืองพัทยา

อำนาจหน้าที่ขององค์กรปกครองส่วนท้องถิ่น มีทั้งหมด 5 ด้าน ประกอบด้วย ดังนี้

1. ด้านโครงสร้างพื้นฐาน/สาธารณสุข

- จัดให้มีและบำรุงทางน้ำ ทางบก
- ไฟฟ้า ประปา
- แหล่งน้ำเพื่ออุปโภค บริโภค และเพื่อการเกษตร
- ส่งเสริมและสนับสนุนการจัดการศึกษา
- การสาธารณสุข

2. ด้านทรัพยากรธรรมชาติและสิ่งแวดล้อม

- การบริหารจัดการขยะ
- น้ำอุปโภค บริโภค
- ธนาคารน้ำใต้ดิน

3. ด้านเศรษฐกิจสังคม

- โรงเรียน สถานศึกษาศูนย์พัฒนาเด็กเล็ก (ศพด.)
- วัดประชารัฐสร้างสุข
- หอกระจายข่าว
- การกระจายรายได้

4. ด้านคุณภาพชีวิต

- เบี้ยยังชีพผู้สูงอายุ ผู้พิการ ผู้ป่วยเอดส์
- อาหารเสริมนม อาหารกลางวัน
- เด็ก สตรี ผู้ยากไร้

5. โครงการพระราชดำริ

- สัตว์ปลอดโรคคนปลอดภัย
- การป้องกันโรคขาดสารไอโอดีน

การขับเคลื่อนองค์กรปกครองส่วนท้องถิ่นสู่การพัฒนาอย่างยั่งยืน

ปัจจุบันสถานการณ์ขยะในประเทศไทย ถือว่าวิกฤตเนื่องด้วย
เหตุผลสำคัญ 2 ประการ คือ

ส่วนแรก การสร้างขยะที่ยังคงมากขึ้นทุกวัน

ส่วนที่สอง วิธีการกำจัดปัจจุบันไม่ได้ทำให้ขยะหมดไปมีแต่
สะสมเพิ่มขึ้น

การแก้ไขปัญหาขยะของประเทศไทย ถือว่าเป็นวาระแห่งชาติ
ซึ่งคณะรักษาความสงบแห่งชาติ (คสช.) และรัฐบาล ได้มีมติเพื่อให้
กระทรวงมหาดไทยดำเนินการแก้ไขปัญหาขยะในภาพรวมของประเทศ
โดยให้กระทรวงทรัพยากรธรรมชาติและสิ่งแวดล้อมและหน่วยงานที่เกี่ยวข้อง
สนับสนุนในการดำเนินการ ดังนี้



1. จัดทำ Roadmap การจัดการขยะมูลฝอยและของเสียอันตรายของประเทศ โดยเทคโนโลยีแบบผสมผสานเน้นการแปรรูปเป็นพลังงาน หรือทำให้เกิดประโยชน์สูงสุด มุ่งเน้นการส่งเสริมภาคเอกชนลงทุน หรือดำเนินงานระบบเก็บรวบรวมขนส่ง และกำจัดขยะมูลฝอยและของเสียอันตราย

2. มีแนวทางในการรวมกลุ่มพื้นที่ในการจัดการมูลฝอย (Clusters) ขององค์กรปกครองส่วนท้องถิ่นโดยปัจจุบันมีการรวมกลุ่มพื้นที่ในการจัดการมูลฝอย (Clusters) ขององค์กรปกครองส่วนท้องถิ่น จำนวน 324 กลุ่ม เพื่อคัดเลือกใช้เทคโนโลยีที่มีประสิทธิภาพในการกำจัดขยะของแต่ละกลุ่ม

ลดปริมาณขยะด้วยหลัก 3 R



Reduce

ลดการใช้

เป็นการป้องกันให้มี
ขยะ เกิดขึ้นน้อยที่สุด



Reuse

การใช้ซ้ำ

เป็นการใช้วัสดุให้คุ้มค่าที่สุด
ที่สุดก่อนจะทิ้งไป



Recycle

การรีไซเคิล

เป็นการนำวัสดุที่ยัง
สามารถนำกลับมาใช้ใหม่
ได้นำมาแปรรูปใช้ใหม่โดย
กรรมวิธีต่างๆ

3. การบริหารจัดการขยะของประเทศไทย มี 3 มาตรการ ดังนี้

3.1 มาตรการต้นทาง

- การลดปริมาณขยะ ด้วยหลัก 3 ข.
- คัดแยกขยะ ณ ต้นทาง ตั้งแต่แหล่งกำเนิด คือ ขยะ
ครัวเรือน เปลี่ยนจากถัง สู่ถุงใส และขยะ
- พื้นที่สาธารณะ จัดวางถังไว้ 2 ประเภท ขยะทั่วไป
และขยะที่นำกลับมาใช้ใหม่



3.2 มาตรการกลางทาง คือ จัดระบบการเก็บขนตาม วัน เวลา และจัดหาพาหนะในการเก็บ/ขนที่เพียงพอ

3.3 มาตรการปลายทาง คือ ส่งเสริมให้มีการรวมกลุ่ม (Clusters) ใน 76 จังหวัด 324 กลุ่ม

แนวทางการขับเคลื่อนนโยบายการบริหารจัดการขยะมูลฝอย ขององค์กรปกครองส่วนท้องถิ่น ดังนี้

1.บทบาทผู้ว่าราชการจังหวัดในการบริหารจัดการขยะในฐานะ ประธานคณะกรรมการจัดการสิ่งปฏิกูลและมูลฝอยจังหวัด ซึ่งเป็น คณะกรรมการตาม พ.ร.บ.รักษาความสะอาด และความเป็นระเบียบ เรียบร้อยของบ้านเมือง (ฉบับที่ 2) พ.ศ.2560 มีอำนาจหน้าที่ในการ เสนอแนะ แนะนำ และช่วยเหลือ อปท. ในการจัดทำแผนงานโครงการใน การจัดการสิ่งปฏิกูลและมูลฝอยของ อปท. รวมทั้งพิจารณาการรวมกลุ่ม พื้นที่ในการจัดการมูลฝอย (Clusters) ของ อปท. ให้เป็นรูปธรรม มีความ คุ่มค่า มีประสิทธิภาพ เลือกใช้วิธีการและพื้นที่กำจัดขยะที่เหมาะสม

เกิดการยอมรับของประชาชนในพื้นที่ ต้องสร้างความเข้าใจแก่ประชาชน สร้างการมีส่วนร่วมจากประชาชนให้เห็นถึงความสำคัญของการแก้ไขปัญหาขยะอย่างยั่งยืน

2. มติ ครม. เมื่อวันที่ 3 พฤษภาคม 2559 เห็นชอบแผนแม่บทการบริหารจัดการขยะมูลฝอยของประเทศไทย (พ.ศ. 2559 – พ.ศ. 2564) และมติ ครม. เมื่อวันที่ 20

กันยายน 2559 เห็นชอบแผนปฏิบัติการ “ประเทศไทยไร้ขยะ” ตามแนวทาง “ประชารัฐ” ระยะ 1 ปี (พ.ศ.2559 – 2560) มอบหมายให้กระทรวงมหาดไทย ร่วมกับหน่วยงานที่เกี่ยวข้องขับเคลื่อนแผนปฏิบัติการดังกล่าว จำนวน 2 ระยะ ได้แก่ ระยะต้นทาง คือ การลดปริมาณขยะและส่งเสริมการคัดแยกขยะที่ต้นทาง และระยะกลางทาง คือ การจัดทำระบบเก็บและขนถ่ายที่มีประสิทธิภาพ บนพื้นฐานแนวคิด 3 Rs รวมทั้ง การจัดการขยะกลางทาง ดำเนินการ ดังนี้



ระยะต้นทาง

1) จัดตั้ง “จุดรวมขยะอันตรายจากชุมชน” ทุกแห่งจากจำนวน หมู่บ้าน/ชุมชน จำนวน 85,416 แห่ง ทั่วประเทศ

2) จัดตั้ง “ถังขยะอินทรีย์หรือขยะเปียกครัวเรือน” ๑๖ ล้านจุดทั่วประเทศ และให้ขยายผลการจัดการขยะอินทรีย์ หรือขยะเปียกไปยังครัวเรือนทั่วประเทศ กำหนดเป้าหมายร้อยละ 80 ของครัวเรือนทั่วประเทศ ตามแนวนโยบายของนายกลสมาคมแม่บ้านมหาดไทย (ดร.ปฤถา พรหมเลิศ) ดังนี้



(1) จวนผู้ว่าราชการจังหวัด ทั่วประเทศ 76 จังหวัด

(2) สถานที่ราชการทุกแห่ง อาทิ ศาลากลางจังหวัด/ที่ว่าการอำเภอ/ส่วนราชการในพื้นที่ อปท./ที่ทำการ อปท./โรงเรียนในสังกัด อปท. และศูนย์พัฒนาเด็กเล็ก

(3) ผู้นำในพื้นที่ เช่น ผู้บริหารและรองผู้บริหาร ปลัด/ข้าราชการ/ลูกจ้าง และสมาชิกสภา อปท. กำหนด ผู้ใหญ่บ้าน ผู้ช่วยผู้ใหญ่บ้าน แพทย์ประจำตำบล และสารวัตรกำนัน จัดทำ “ถังขยะอินทรีย์หรือขยะเปียกครัวเรือน” ในครัวเรือนของตน

(4) ตลาดในพื้นที่

(5) ประชาชนในพื้นที่ทุกครัวเรือน

(6) ให้ อปท. จัดจุดพื้นที่ดำเนินการจัดการ “ถังขยะอินทรีย์หรือขยะเปียกครัวเรือน” เป็นศูนย์เรียนรู้การจัดการขยะอินทรีย์และขยะเปียกให้แก่ผู้สนใจ

การจัดการขยะกลางทาง

(1) กำหนดให้ อปท. จัดตั้งภาชนะรองรับมูลฝอยแบบแยกประเภทในที่สาธารณะและสถานที่ท่องเที่ยวทุกแห่ง

(2) ให้ อปท. กำหนดวันและเวลาในการเก็บและขนขยะ

(3) ให้ อปท. จัดหายานพาหนะให้เพียงพอและเหมาะสมกับปริมาณและประเภทขยะ

การจัดการขยะปลายทาง

(1) ให้ อปท. ที่เป็นเจ้าภาพโครงการบริหารจัดการขยะมูลฝอยแบบรวมกลุ่ม (Clusters) ของ อปท. จำนวน 324 กลุ่มวางแผนการพัฒนาระบบการจัดการขยะมูลฝอยให้มีประสิทธิภาพและยั่งยืน โดยพิจารณาจากปริมาณขยะและระยะทางของ อปท. ในแต่ละ (Clusters) เช่น การพัฒนาระบบฝังกลบขยะที่ไม่ถูกต้องให้ถูกต้องตามหลักวิชาการหรือหลักสุขาภิบาล หรือการพัฒนาระบบฝังกลบขยะเป็นโรงงานผลิต RDF หรือโรงงานผลิตกระแสไฟฟ้าจากขยะ หรือ โรงงานเตาเผาขยะที่มีระบบควบคุมมลพิษ หรือโรงหมักทำปุ๋ย หรือ ก๊าซชีวภาพเพื่อลดปริมาณขยะและลดต้นทุนค่าใช้จ่ายจากภาครัฐ

(2) ให้ อปท. ที่มีบ่อฝังกลบขยะที่ไม่ถูกต้องดำเนินการปรับปรุงหรือแก้ไข ปิด หรือบ่อบัด/ฟื้นฟู สถานที่กำจัดขยะที่ไม่ถูกต้องให้ถูกต้องตามหลักวิชาการหรือถูกต้องตามหลักสุขาภิบาล

3 การแก้ไขปัญหาหน้าอุบ้โภคบริโภคหมู่บ้านที่ไม่มีประปา

การดำเนินการในปัจจุบัน กรมทรัพยากรน้ำ ได้ออกแบบระบบประปาหมู่บ้านแบบผิวดิน เพื่อแก้ไขปัญหาหน้าอุบ้โภคบริโภคแก่หมู่บ้านที่ไม่มีประปา จำนวน 80 หมู่บ้านของจังหวัดศรีสะเกษ และจังหวัดสุรินทร์ ครอบคลุม 92 หมู่บ้าน จำนวน 70 แห่ง กรมส่งเสริมการปกครองท้องถิ่น ได้สำรวจ อปท.ในพื้นที่ จ.ศรีสะเกษ และ จ.สุรินทร์ จำนวน 80 หมู่บ้าน แล้ว

- อปท.มีความประสงค์ขอรับการสนับสนุนงบประมาณ 64 หมู่บ้าน
- อปท. ไม่มีความประสงค์ขอรับการสนับสนุนงบประมาณ 16 หมู่บ้าน

กรมส่งเสริมการปกครองท้องถิ่น สนับสนุนงบประมาณ (เงินเหลือจ่าย) ก่อสร้างประปา 1 หมู่บ้าน ก่อสร้างระบบประปามูลุ่บ้าน แบบผิวดินขนาดใหญ่ หมู่ที่ 8 อบต. บ้านไทร อ.ปราสาท จ.สุรินทร์ และอีก 79 หมู่บ้าน ยังไม่พร้อมด้านสถานที่ก่อสร้าง เนื่องจากเป็นพื้นที่ สปก., นสล. และที่สาธารณะ

4 การขับเคลื่อนโครงการ “ธนาคารน้ำใต้ดิน” เพื่อส่งเสริมให้เกิดการจัดการทรัพยากรน้ำอย่างยั่งยืน เพื่อเป็นการแก้ไขปัญหาในการบริหารจัดการทรัพยากรน้ำ สำหรับการอุปโภคบริโภคและส่งเสริมการประกอบอาชีพของประชาชนในท้องถิ่นให้เป็นไปอย่างยั่งยืน การดำเนินการกรมส่งเสริมการปกครองท้องถิ่น จัดประชุม “โครงการ อปท.ต้นแบบจัดการน้ำตามปรัชญาของเศรษฐกิจพอเพียง (ธนาคารน้ำใต้ดิน)” ให้กับ อปท. ทั่วประเทศ และสำนักงานส่งเสริมการปกครองท้องถิ่นจังหวัด และยังคงดำเนินการจัดตั้งศูนย์การเรียนรู้ต้นแบบการจัดการน้ำ (ธนาคารน้ำใต้ดิน) ของเศรษฐกิจพอเพียง อย่างน้อยจังหวัดละ 1 อปท. ซึ่งมีศูนย์ต้นแบบจำนวน 6 ศูนย์บริหารจัดการน้ำ ดังนี้

- (1) เทศบาลตำบลหนองมะโมง อำเภอนองมะโมง จังหวัดชัยนาท

(2) องค์การบริหารส่วนตำบลหนองม่วง อำเภอโคกสูง จังหวัดสระแก้ว

(3) เทศบาลตำบลเจ๊ะบิลัง อำเภอเมืองสตูล จังหวัดสตูล

(4) องค์การบริหารส่วนตำบลวังหามแห อำเภอ
ขามเฒ่าลักษ์บุรี จังหวัดกำแพงเพชร

(5) องค์การบริหารส่วนตำบลเก่าขาม อำเภอน้ำยืน จังหวัด
อุบลราชธานี

(6) องค์การบริหารส่วนตำบลบ้านผึ้ง อำเภอเมืองนครพนม
จังหวัดนครพนม

ทั้ง กรมส่งเสริมการปกครองท้องถิ่น ติดตามผลการจัดตั้งศูนย์
ต้นแบบและขยายผลการจัดทำธนาคารน้ำใต้ดินทั่วประเทศ



5. มาตรการป้องกันการทุจริตงบประมาณอาหารกลางวันเด็ก นักเรียน ดังนี้

5.1 นำระบบแนะนำสำหรับอาหารกลางวันสำหรับโรงเรียน
แบบอัตโนมัติ (Thai School Lunch : TSL) มาใช้ในสถานศึกษา ในการ
จัดทำเมนูเพื่อประเมินคุณภาพอาหารที่จัดบริการด้วยตนเอง

5.2 ส่งเสริมการมีส่วนร่วมของภาคประชาชนหรือชุมชน
ได้แก่ ผู้ปกครอง กลุ่มแม่บ้าน ศิษย์เก่า อาสาสมัคร ที่มีอยู่ในท้องถิ่น

สับเปลี่ยนหมุนเวียนกันช่วยสถานศึกษาดำเนินการ เช่น การตรวจสอบจำนวนหรือปริมาตรวัตถุดิบ การประกอบหรือการปรุงอาหาร

5.3 ปิดประกาศรายการอาหาร และจำนวนหรือปริมาตรวัตถุดิบสำคัญที่ใช้ประกอบอาหารในแต่ละวัน ให้ผู้ปกครองและเด็กนักเรียนทราบ โดยพิจารณาปิดประกาศเป็นรายสัปดาห์ หรือรายเดือนตามความเหมาะสม

5.4 ให้ผู้มีอำนาจหน้าที่ในการกำกับดูแลและผู้บริหารท้องถิ่น หมั่นตรวจติดตามการจัดซื้อจัดจ้างอาหารกลางวันของสถานศึกษาในสังกัดให้เป็นไปตามระเบียบกำหนด

5.5 แต่งตั้งกรรมการตรวจรับพัสดุ ให้มีการหมุนเวียนสับเปลี่ยนบุคลากรมาทำหน้าที่

5.6 หากพบว่ามีการร้องเรียน หรือการกระทำที่ไม่สุจริตเกิดขึ้น ให้ผู้มีอำนาจเร่งรัดตรวจสอบข้อเท็จจริงให้เป็นที่ยุติ โดยเร็วและดำเนินการเอาผิดกับผู้ที่เกี่ยวข้องตามกฎหมาย



6. การกำหนดตำแหน่งนักโภชนาการ ในโครงการสร้าง

อัตรากำลัง เนื่องจากมีบทบาทในการทำหน้าที่ดูแลคุณค่าด้านโภชนาการของเด็ก เยาวชน และประชาชน ตลอดจนบุคคลที่ต้องได้รับการดูแลด้านโภชนาการเป็นพิเศษ เช่น ผู้ป่วยโรคเบาหวาน โดยจ้างเหมาบริการบุคคลเพื่อทำหน้าที่ดูแลคุณค่าด้านโภชนาการ และทำหน้าที่เผยแพร่ความรู้ทางโภชนาการให้แก่ชุมชนในท้องถิ่น

7. สนามเด็กเล่นสร้างปัญญา “โครงการพัฒนาการเรียนรู้ของเด็กปฐมวัย ด้วยสนามเด็กเล่นสร้างปัญญาโดยชุมชนท้องถิ่น” ดำเนินการ ดังนี้

7.1 กรมส่งเสริมการปกครองท้องถิ่น ได้ลงนามความร่วมมือกับ สำนักงานกองทุนสนับสนุนการเสริมสร้างสุขภาพ (สสส.) เพื่อดำเนินงานโครงการพัฒนาการเรียนรู้ของเด็กปฐมวัย ด้วยสนามเด็กเล่นสร้างปัญญาโดยชุมชนท้องถิ่น โดยสนับสนุน อปท.ให้ทำหน้าที่เป็นศูนย์ฝึกอบรมด้านการเสริมสร้างพัฒนาการของเด็กปฐมวัยด้วยสนามเด็กเล่นสร้างปัญญาและขยายผลไปยังศูนย์พัฒนาเด็กเล็กของ อปท.

7.2 คัดเลือกพื้นที่ อปท. เพื่อดำเนินการตามโครงการ แบ่งเป็น 2 กลุ่ม

(1) กลุ่ม อปท. ที่เป็นศูนย์ฝึกอบรม จำนวน 12 อปท. ใน 12 จังหวัด (สสส.เป็นผู้คัดเลือก)

(2) กลุ่มศูนย์ต้นแบบ จำนวน 76 จังหวัดๆ ละ 1 ศูนย์ (สสส.เป็นผู้คัดเลือก)

7.3 จัดทำคู่มือการสร้างสนามเด็กเล่นสร้างปัญญา ร่วมกับมูลนิธิสนามเด็กเล่นสร้างปัญญา

7.4 ถ่ายทอดองค์ความรู้ในการพัฒนาและสร้างสนามเด็กเล่นสร้างปัญญาให้กับ อปท. ที่เป็นศูนย์ฝึกอบรม ณ เทศบาลตำบลปริก อำเภอสะเดา จังหวัดสงขลา

7.5 ดำเนินการกิจกรรมถ่ายทอดองค์ความรู้ในการพัฒนา และสร้างสนามเด็กเล่นสร้างปัญญาให้กับ อปท.ที่เป็นศูนย์ฝึกอบรม ให้ครบ จำนวน 12 แห่ง

7.6 ศูนย์ต้นแบบ จำนวน 76 แห่ง ดำเนินการสร้างสนามเด็ก เล่นสร้างปัญญา และเป็นศูนย์ฝึกอบรมให้กับศูนย์พัฒนาเด็กเล็กอื่นๆ ที่สนใจดำเนินการตามแนวทางดังกล่าว

8. โครงการ “วัด ประชา รัฐ สร้างสุข” พัฒนาวัดตาม แนวทาง 5 ส. ที่ทุกภาคส่วนมีส่วนร่วมของ อปท.

มีวัตถุประสงค์ เพื่อการจัดสิ่งแวดล้อมที่เอื้อต่อสุขภาพ รวมถึงกิจกรรมเชิงพุทธ โดยจะก่อให้เกิดความเชื่อมโยงและสัมพันธ์ภาพ ที่ดีให้เกิดขึ้นระหว่างวัดกับชุมชน ทำให้พระมีสุขภาพแข็งแรง วัดมีความ มั่นคง ชุมชนมีความเข้มแข็งสืบไป

การดำเนินการ มีหน่วยงานในสังกัด อปท. ที่สมัครเข้าร่วม โครงการวัด ประชา รัฐ สร้างสุข (ครอบคลุมพื้นที่ 73จังหวัด รวมทั้งสิ้น 2,777แห่ง) ดังนี้

(1) ส.ถ. ร่วม ลง น.าม ใน ที ก ขั อ ต ก ล ง (MOU) (มหาวิทยาลัยจุฬาลงกรณ์ราชวิทยาลัย และมหาวิทยาลัยมหามกุฏราช วิทยาลัย สำนักงานพระพุทธศาสนาแห่งชาติ มหาเถรสมาคม สำนักงาน กองทุนสนับสนุนการสร้างเสริมสุขภาพ) ว่าด้วยความร่วมมือดำเนิน โครงการวัด ประชา รัฐ สร้างสุข พัฒนาวัดด้วยแนวทาง 5ส ที่ทุกภาคส่วน มีส่วนร่วม

(2) ส.ถ. ประชาสัมพันธ์แจ้งองค์กรปกครองส่วนท้องถิ่นใน สังกัดดำเนินการสมัครเข้าร่วมโครงการให้แก่วัดที่ได้รับการคัดเลือก ผ่าน ช่องทาง www.happytemple.in.th ในหัวข้อ “สมัครเข้าร่วมโครงการ”

(3) ส.ถ.ได้จัดทำคู่มือการดำเนินงาน “โครงการวัด ประชา รัฐ สร้างสุข” เพื่อให้องค์กรปกครองส่วนท้องถิ่น ที่สมัครเข้าร่วมโครงการ

ดำเนินการให้เป็นไปแนวทางเดียวกันโดยคำนึงการมีส่วนร่วมทุกภาคส่วนตามหลัก“บวร”

(4) องค์กรปกครองส่วนท้องถิ่น ที่สมัครเข้าร่วมโครงการให้วัด : ดำเนินการตามคู่มือ และรายงานผลการดำเนินงาน สด. พร้อมสำเนาแจ้งสำนักงานพระพุทธศาสนา

9. การใช้กลไกหอกระจายข่าวประจำหมู่บ้าน ในการสื่อสารนโยบายรัฐบาล

ที่มา/หลักการ อปท. มีหน้าที่ในการดูแลและจัดให้มีหอกระจายข่าวประจำหมู่บ้าน เพื่อใช้ในการเผยแพร่ข้อมูลข่าวสารการบริการสาธารณะที่อยู่ในอำนาจหน้าที่ของ อปท. ตลอดจนใช้ประโยชน์ในการสื่อสารในการขับเคลื่อนนโยบายของรัฐ และป้องกัน/แก้ไขปัญหาสาธารณภัยต่างๆ ให้แก่ประชาชนในพื้นที่หมู่บ้าน/ชุมชน

ผลการดำเนินงาน ปัจจุบันหอกระจายข่าวประจำหมู่บ้านที่อยู่ในความรับผิดชอบ มีจำนวนทั้งสิ้น 33,264 แห่ง ใช้การได้ 26,995 แห่ง ใช้การไม่ได้ 6,269 แห่ง อยู่ระหว่างซ่อมแซม 2,810 แห่ง ยังไม่ได้ซ่อมแซม 3,079 แห่ง

แนวทางการดำเนินงาน ดังนี้

1) ให้จังหวัดแจ้ง อปท. ดำเนินการสำรวจปรับปรุง ซ่อมแซม บำรุงรักษาหอกระจายข่าวประจำหมู่บ้าน/ชุมชน หากมีกรณีต้องปรับปรุง ซ่อมแซม ให้ อปท. ตั้งงบประมาณในการปรับปรุงซ่อมแซมภายในงบประมาณ พ.ศ.2561

2) ให้ อปท. จัดให้มีคณะกรรมการบริหารการดำเนินการหอกระจายข่าวประจำหมู่บ้าน และกำหนดระเบียบปฏิบัติเพื่อดูแลรักษาหอกระจายข่าวให้อยู่ในสภาพที่ใช้งานได้อยู่เสมอ ตามระเบียบ มท. ว่าด้วยการดำเนินงานหอกระจายข่าวประจำหมู่บ้านและชุมชน พ.ศ.2547

3) ให้จังหวัดรายงานผลการดำเนินการปรับปรุง ซ่อมแซม บำรุงรักษา หอกระจายข่าวประจำหมู่บ้าน/ชุมชนทุกสามเดือน จนกว่าการปรับปรุงซ่อมแซมจะแล้วเสร็จ

4) ให้จังหวัดและองค์กรปกครองส่วนท้องถิ่นใช้หอกระจายข่าวประจำหมู่บ้าน/ชุมชน เป็นช่องทางเผยแพร่ข้อมูลประชาสัมพันธ์ข่าวสารนโยบายของรัฐบาล และสื่อสารเตือน และแก้ไขปัญหาสาธารณภัยต่างๆ ในพื้นที่

ข้อสั่งการของมท./รมช.มท.

(1) ให้จังหวัดทุกจังหวัดเร่งรัด อปท. ดำเนินการสำรวจปรับปรุง ซ่อมแซมบำรุงรักษาหอกระจายข่าวประจำหมู่บ้าน/ชุมชน ให้แล้วเสร็จ และสามารถใช้งานได้อยู่เสมอ

(2) ให้จังหวัดกำชับ อปท. เผยแพร่ข้อมูลประชาสัมพันธ์ข่าวสารนโยบายของรัฐบาลอย่างต่อเนื่อง

(3) ให้จังหวัดใช้หอกระจายข่าวหมู่บ้าน/ชุมชน เป็นช่องทางในการให้ข้อมูลประชาชนในการเตือน ป้องกัน และแก้ไขปัญหาสาธารณภัยต่างๆ

10. การกระจายรายได้สู่ท้องถิ่นผ่านการใช้อะไรบีเอ็นบี

(Airbnb)

มีวัตถุประสงค์ เพื่อเสริมสร้างศักยภาพของชุมชนเปลี่ยนครัวเรือนดั้งเดิมให้เป็นผู้ประกอบการด้านการท่องเที่ยวรุ่นใหม่ ใช้เทคโนโลยีมาเป็นสื่อกลางเชื่อมโยงนักท่องเที่ยวทั้งชาวไทยและชาวต่างประเทศ เข้ากับชุมชนท้องถิ่นที่มีศักยภาพในการพัฒนาการท่องเที่ยวในพื้นที่ของตน สร้างพลังให้ชุมชนเล็กๆ ได้เป็นส่วนหนึ่งของการเติบโตในด้านการท่องเที่ยวของประเทศได้ตามนโยบายการกระจายรายได้จากการท่องเที่ยวไปสู่เมืองรอง และชุมชนท้องถิ่นของรัฐบาล อีกทั้งยังก่อให้เกิดพัฒนาเศรษฐกิจในท้องถิ่น อันจะบรรลุวัตถุประสงค์ขององค์การ

สหประชาชาติ และรัฐบาลไทยในการแก้ปัญหาความยากจน เพราะเมื่อท้องถิ่นมีรายได้เพิ่มขึ้น ก็จะส่งผลให้คุณภาพชีวิตดีขึ้นตามลำดับ

ผลการดำเนินงาน ดังนี้

(1) มท. โดย สถ. ร่วมกับ Airbnb ทำงานในลักษณะประจักษ์รัฐ และส่งเสริมนโยบายของประเทศไทย 4.0 เพื่อกระจายรายได้สู่ชุมชน ท้องถิ่น โดยตรงด้วยการท่องเที่ยว (เชิงวัฒนธรรมท้องถิ่น) บนแพลตฟอร์มออนไลน์ด้านที่พักและกิจกรรมวัฒนธรรมท้องถิ่น แพลตฟอร์มนี้จะช่วยสร้างโอกาสทางเศรษฐกิจและส่งเสริมให้คนไทยเข้ามาใช้ระบบดิจิทัลมากยิ่งขึ้น สนับสนุนการกระจายรายได้จากการท่องเที่ยวไปสู่เมืองรองหรือหมู่บ้านชุมชนอย่างแท้จริง

(2) การจัดการฝึกอบรม “การกระจายรายได้สู่ท้องถิ่นผ่านการใช้แอร์บีเอ็นบี (Airbnb) และการให้บริการที่พักด้วยมาตรฐานสากล” โดยมีเจ้าหน้าที่ผู้รับผิดชอบด้านงานท่องเที่ยวของสำนักงานส่งเสริมการปกครองท้องถิ่นจังหวัดทุกจังหวัด ผู้แทนองค์กรปกครองส่วนท้องถิ่น เป้าหมายจำนวน 11 จังหวัด ได้แก่ เชียงใหม่ ชลบุรี เชียงราย นครราชสีมา บุรีรัมย์ พระนครศรีอยุธยา เพชรบุรี สงขลา สตูล อุบลราชธานี และสุโขทัย เข้ารับการฝึกอบรม

(3) ณ วันที่ 5 กันยายน 2561 มีจังหวัดที่รายงานข้อมูล ผู้สนใจเข้าร่วมกิจกรรม โดยรายงานมาแล้ว จำนวน 59 จังหวัด มีผู้ลงทะเบียนผ่านแพลตฟอร์มออนไลน์ Airbnb แล้ว จำนวน 146 ราย

แนวทางการดำเนินงาน ดังนี้

1) แนวทางการดำเนินการเพียงแคในหมู่บ้าน/ชุมชนมีบ้านที่มีห้องว่าง 1 ห้อง (ที่เหลือเจ้าของบ้านอาศัยอยู่เอง) และมีกิจกรรมชุมชนที่คิดว่าเป็นกิจกรรมที่ดีที่คนต่างพื้นที่อยากรู้ อยากเห็นและอยากลงมือปฏิบัติ เช่น

(1) บ้าน/ชุมชนที่มีการทำอาหารที่น่าสนใจ คนทั่วไปควรไปเรียนรู้และลงมือทำ

(2) บ้าน/ชุมชนมีกิจกรรมปั่นจักรยานชมวิวทิวทัศน์ มุดถ้ำปีนหน้าผา ฯลฯ

(3) บ้าน/ชุมชน มีกิจกรรมแกะสลักเทียนพรรษา ฯลฯ



2) การกระจายรายได้สู่ท้องถิ่นผ่านการใช้อะไรบีเอ็นบี (Airbnb) โดยมี 6 ขั้นตอนสู่ความสำเร็จ ดังนี้



(1) โปรไฟล์เจ้าของที่พัก ชื่อเจ้าของที่พัก รูปภาพของเจ้าของที่พัก จังหวัดที่อยู่ แนะนำตัวเอง ยืนยันตัวตน

(2) หัวข้อเกี่ยวกับที่พัก ปงบอกถึงความเป็นเอกลักษณ์ขายจุดเด่นของที่พัก



(3) ภาพถ่ายที่พัก ภาพถ่ายบริเวณห้องพักที่มีความสวยงามทั้งภายในและภายนอก

(4) รายละเอียดเกี่ยวกับที่พัก จุดเด่นของที่พัก ลักษณะ ประเภทของที่พัก สิ่งอำนวยความสะดวก และเครื่องใช้ ความปลอดภัย กิจกรรมสัมพันธ์กับผู้เข้าพัก หรือพื้นที่ท่องเที่ยวใกล้เคียง

(5) การอัพเดทปฏิทิน ตั้งราคาตามเทศกาลปิดปฏิทินในช่วงที่ไม่ว่างตั้งจำนวนวันพักขั้นต่ำ

(6) การตอบรับในกล่องข้อความ การตอบรับจาก Guest “Contact host”

ข้อสั่งการของรัฐมนตรีว่าการกระทรวงมหาดไทย

ประชาสัมพันธ์การดำเนินงานให้ประชาชนในพื้นที่ได้รับทราบและเข้าร่วมกิจกรรมเพื่อกระจายรายได้สู่พื้นที่หมู่บ้าน/ชุมชน

11. ด้านคุณภาพชีวิต

- สนับสนุนอาหารเสริม (นม)
- สนับสนุนอาหารกลางวัน
- การจัดการศึกษาท้องถิ่น
- การพัฒนาคุณภาพการให้บริการด้านสาธารณสุขของสถานีนอนามัยถ้ายโอน
- การดำเนินงานของอาสาสมัครสาธารณสุขประจำหมู่บ้าน (อสม.)



- สนับสนุนการสงเคราะห์เบี้ยยังชีพผู้สูงอายุ
- สนับสนุนการสงเคราะห์เบี้ยยังชีพคนพิการ
- เงินอุดหนุนสำหรับสนับสนุนการสงเคราะห์เบี้ยยังชีพผู้ป่วยเอดส์

12.โครงการพระราชดำริ

- การป้องกันโรคขาดสารไอโอดีน

- โครงการสัตว์ปลอดโรคคนปลอดภัย จากโรคพิษสุนัขบ้า ตามพระปณิธาน ศ.ดร.สมเด็จพระเจ้าลูกเธอ เจ้าฟ้าจุฬาภรณวลัยลักษณ์ อัครราชกุมารี



13. โครงสร้างพื้นฐาน ศึกษา สาธารณสุข

- จัดให้มีและบำรุงทางน้ำ ทางบก
- ไฟฟ้า ประปา
- แหล่งน้ำเพื่ออุปโภค บริโภค และเพื่อการเกษตร
- ส่งเสริมและสนับสนุนการจัดการศึกษา
- การสาธารณสุข

14. ข้อที่ก่กั้วง สดง. ที่เก็ยวข้องกั้ว อปท. ที่ตรวจพบบ่อย มีจ้านวน 3 เร็อง ดั่งนี้

1) แผนพัฒนาท้งถึน

- มีการเปล็ยนเปล่งง เพิ่มเด็มแผนบ่อยคร้ง
- โครงการนแผนนั้มอู่ในอ้านาจหน้าทึ้
- โครงการที่บรรรจึนแผนนั้มได้มาจากแผนชุมชน

2) งบประมาณ

- ตั้งงบประมาณโครงการที่นั้มมีนแผน
- ตั้งงบประมาณผึดหมวด
- โอน แก็ไขเปล็ยนเปล่งงบประมาณบ่อยคร้ง

3) เบ็กจ่าย

- เบ็กจ่ายเงินประชาสั้มนั้พั้นส่วนบุดคค ล เช่น ทำปฏิทึน

ส.ค.ส.ปีใหม่

- เบ็กจ่ายโดยนั้มมีระเบ็ยบ เช่น โรงเร็ยนกึษา ซึ้ของ

แจกผู้มารวมงาน

- อุดหนุนเงินให้กาชาดใช้จ่ายนั้จัดการรายได้

(สธ.ได้ซึ้กซ็อมการอุดหนุนเงินให้กาชาดจ้งหวัด ตาม นส.ด่วนที่สุด ที่ มท 0808.2/ว 5426 ลว.24ก.ย.61)

บทสรุป การซึ้บเคล็อนองคั้กรปกครองส่วนท้งถึน สู้การพัฒนาอย่างย้งยืน นั้นต้องอาศัยอ้านาจหน้าทึ้ของผู้ว่าราชการจ้งหวัด นั้ในการซึ้บเคล็อนนโยบายของรฐบาล และกระทรวงมหาดไทย และส่วนราชการนั้พื้นที่ รวมท้งภาคเอกชน ลงสู่พื้นที่ และช่วยตึดตามเอาใจใส่งานตามนโยบาย จึ้งจะบังเกิดผลสำเร็จแก่ประชาชนนั้พื้นที่อย่างแท้จริง

การป้องกันและบรรเทาสาธารณภัยระดับพื้นที่

นายชยพล ธิติศักดิ์

อธิบดีกรมป้องกันและบรรเทาสาธารณภัย

กรมป้องกันและบรรเทาสาธารณภัยได้น้อมนำพระราชกระแสรับสั่งของ สมเด็จพระเจ้าอยู่หัวมหาวชิราลงกรณ บดินทรเทพยวรางกูร ซึ่งพระราชทานในการแก้ไขปัญหาอุทกภัยภาคใต้ เมื่อวันที่ 12 มกราคม 2560 มาเป็นแนวทางปฏิบัติ ดังนี้

1. เร่งดูแลประชาชนที่ได้รับความเดือนร้อนจากอุทกภัยให้กลับมาดำเนินชีวิตเป็นปกติโดยเร็ว
2. การปฏิบัติต้องบูรณาการและวางแผนเผชิญเหตุให้ดียิ่งขึ้นให้เกิดความเข้าใจในการปฏิบัติของแต่ละหน่วยงาน
3. น้อมนำแนวพระราชดำริของพระบาทสมเด็จพระเจ้าอยู่หัวรัชกาลที่ 9 ไปประยุกต์ใช้ให้เหมาะสมแต่ละสภาพพื้นที่

ภารกิจของกรมป้องกันและบรรเทาสาธารณภัย ดังนี้

1. แนวคิดการจัดการความเสี่ยงจากสาธารณภัย
2. เครื่องมือในการจัดการความเสี่ยงจากสาธารณภัย
3. กลไกการจัดการความเสี่ยงจากสาธารณภัย
4. แนวทางการจัดการความเสี่ยงจากสาธารณภัยระดับพื้นที่



1. แนวคิดการจัดการความเสี่ยงจากสาธารณภัย

กรมป้องกันและบรรเทาสาธารณภัย ได้วางแนวทางในการจัดการความเสี่ยงจากสาธารณภัยที่เกิดขึ้น ดังนี้

1.1) การลดความเสี่ยงภัยก่อนเกิดสาธารณภัย

- การป้องกันและลดผลกระทบ
- การเตรียมความพร้อม

1.2) การปฏิบัติการขณะเกิดสาธารณภัย

- การเผชิญเหตุ
- การบรรเทา

1.3) การฟื้นฟูภายหลังเกิดสาธารณภัย

- การซ่อมแซม การซ่อมสร้าง

2. เครื่องมือในการจัดการความเสี่ยงจากสาธารณภัย

ในการดำเนินงานกรมป้องกันและบรรเทาสาธารณภัยได้ยึดถือกฎหมายในการปฏิบัติงาน ดังนี้

2.1 พระราชบัญญัติป้องกันและบรรเทาสาธารณภัย พ.ศ.2550

2.2 แผนการป้องกันและบรรเทาสาธารณภัยแห่งชาติ พ.ศ. 2558 และแผนการป้องกันและบรรเทาสาธารณภัยจังหวัด/อำเภอ/อปท./ชุมชน

2.3 ระเบียบกระทรวงการคลังว่าด้วยเงินอุดหนุนราชการเพื่อช่วยเหลือผู้ประสบภัยพิบัติกรณีฉุกเฉิน พ.ศ.2556 และแก้ไขเพิ่มเติม

2.1 พระราชบัญญัติป้องกันและบรรเทาสาธารณภัย พ.ศ.2550 ได้กำหนดขั้นตอนการปฏิบัติงาน ดังนี้

1) กลไก

- ระดับนโยบาย (กปภ.ช.)
- ระดับปฏิบัติ (กองอำนาจการ)

2) อำนาจ

- มาตรา 11 : ให้ ปภ.เป็นหน่วยงานกลางรัฐในการดำเนินการเกี่ยวกับการป้องกันและบรรเทาสาธารณภัย

- กำหนดผู้อำนวยการระดับต่างๆ ตั้งแต่ระดับชาติถึงระดับท้องถิ่นรับผิดชอบในการป้องกันและบรรเทาสาธารณภัย ดังนี้
ม.13 รัฐมนตรีเป็น ผู้บัญชาการ, ม.14 อปภ. เป็น ผอ.กลาง, ม.15 ผวจ. เป็น ผอ.จังหวัด, ม.18 นายก อบจ. เป็น รอง ผอ.จังหวัด, ม. 19 นายอำเภอ เป็น ผอ.อำเภอ, ม.20 ผู้บริหาร อปท. เป็น ผอ.ท้องถิ่น

3) เครื่องมือจัดทำแผนการป้องกันและบรรเทาสาธารณภัย จังหวัด

- มาตรา 16, มาตรา 17 แผนป้องกันและบรรเทาสาธารณภัยทุกระดับ (จังหวัด/อำเภอ/อปท.)

4) คุ้มครอง

- มาตรา 43 : การคุ้มครองเจ้าหน้าที่ที่ปฏิบัติงานตามหน้าที่การป้องกันและบรรเทาสาธารณภัย

2.2 แผนการป้องกันและบรรเทาสาธารณภัยแห่งชาติ พ.ศ. 2558

กรม. มีมติอนุมัติ “แผนการป้องกันและบรรเทาสาธารณภัยแห่งชาติ พ.ศ. 2558” เมื่อวันที่ 31 มี.ค. 58 ให้ทุกหน่วยงานใช้เป็นแผนแม่บทในการจัดการสาธารณภัยของประเทศ พร้อมทั้งให้จังหวัด อำเภอ อปท จัดทำแผนปฏิบัติรองรับยุทธศาสตร์และบรรจุแผนงานและโครงการที่เกี่ยวข้องกับการป้องกันและบรรเทาสาธารณภัยไว้ในแผนปฏิปัตรราชการประจำปี

2.3 ระเบียบกระทรวงการคลังว่าด้วยเงินทดรองราชการเพื่อช่วยเหลือผู้ประสบภัยพิบัติกรณีฉุกเฉิน พ.ศ.2556 และแก้ไขเพิ่มเติม

วัตถุประสงค์ เพื่อให้ส่วนราชการสามารถเบิกเงินจากคลังเพื่อเป็นเงินทดรองราชการเพื่อทดรองจ่ายในกรณีที่เกิดภัยพิบัติฉุกเฉิน และมีความจำเป็นเร่งด่วนที่ต้องให้ความช่วยเหลือและบรรเทาความเดือดร้อนเฉพาะหน้าแก่ผู้ประสบภัยพิบัติ



ขอบเขตการใช้จ่ายเงินทดรองราชการ เมื่อมีเหตุ ภัยพิบัติ มี 2 กรณี

1. เชิงป้องกันหรือยับยั้งภัยพิบัติกรณีฉุกเฉิน
2. เพื่อช่วยเหลือผู้ประสบภัยกรณีฉุกเฉิน (เบื้องต้น)

การใช้จ่ายเงินทดรองราชการกรณีคาดว่าจะเกิดภัยพิบัติกรณีฉุกเฉินในเวลาอันใกล้ เป็นการใช้จ่ายงบประมาณเพื่อการป้องกันหรือยับยั้งภัยพิบัติกรณีฉุกเฉิน ซึ่งจำเป็นต้องรีบดำเนินการโดยฉับพลัน ซึ่งไม่ต้องประกาศเขตการให้ความช่วยเหลือผู้ประสบภัยพิบัติกรณีฉุกเฉินเป็นอำนาจของผู้ว่าราชการจังหวัด ไม่เกิน 10 ล้านบาท (เชิงป้องกัน)



การให้ความช่วยเหลือผู้ประสบภัยหลักเกณฑ์และวิธีการ
ดำเนินการให้ความช่วยเหลือตามระเบียบกระทรวงการคลังว่าด้วยเงิน
ทดรองราชการเพื่อช่วยเหลือผู้ประสบภัยพิบัติกรณีฉุกเฉิน พ.ศ.2556 และ
ที่แก้ไขเพิ่มเติม

นายกรัฐมนตรี	100,000,000	บาท
ปลัดกระทรวงกลาโหม	50,000,000	บาท
ปลัดกระทรวงการพัฒนาสังคมและ ความมั่นคงของมนุษย์	10,000,000	บาท
ปลัดกระทรวงเกษตรและสหกรณ์	50,000,000	บาท
ปลัดกระทรวงมหาดไทย	50,000,000	บาท
ปลัดกระทรวงสาธารณสุข	10,000,000	บาท
อธิบดีกรมป้องกันและบรรเทาสาธารณภัย	50,000,000	บาท
ผู้ว่าราชการจังหวัด	20,000,000	บาท

หลักเกณฑ์การใช้จ่ายเงินทดรองราชการเพื่อช่วยเหลือ
ผู้ประสบภัยพิบัติกรณีฉุกเฉิน พ.ศ. 2556



3. กลไกการจัดการความเสี่ยงจากสาธารณภัย

ระดับการจัดการสาธารณภัย

ระดับ	การจัดการ	ผู้มีอำนาจตาม กม.	มาตรา (พรบ.ปภ.50)
1	สาธารณภัย ขนาดเล็ก	ผู้อำนวยการอำเภอ ผู้อำนวยการ ท้องถิ่น และ/หรือ ผู้ช่วย ผู้อำนวยการกรุงเทพมหานคร ควบคุมและสั่งการ	19,20
2	สาธารณภัย ขนาดกลาง	ผู้อำนวยการจังหวัด หรือ ผู้อำนวยการกรุงเทพมหานคร ควบคุมและสั่งการ	15,32
3	สาธารณภัย ขนาดใหญ่	ผู้บัญชาการป้องกันและบรรเทา สาธารณภัยแห่งชาติ ควบคุม สั่งการ และบัญชาการ	13
4	สาธารณภัย ร้ายแรงอย่างยิ่ง	นายกรัฐมนตรีหรือรอง นายกรัฐมนตรีซึ่งนายกรัฐมนตรี มอบหมายควบคุม สั่งการและ บัญชาการ	31

การยกระดับการจัดการสาธารณภัย

1. พื้นที่ : จำนวนพื้นที่ที่ได้รับผลกระทบและความเสียหาย
2. ประชากร : จำนวนและลักษณะประชากรที่ได้รับผลกระทบ
3. ความซับซ้อน : ความยากง่ายในการจัดการสถานการณ์แทรกซ้อนเทคนิคเครื่องมือ
4. ศักยภาพด้านทรัพยากร : ความสามารถในการปฏิบัติงานจากทรัพยากร (คน งบประมาณ เครื่องมือ เครื่องจักร ปัจจัยยังชีพ)
5. การพิจารณาตัดสินใจ : ดุลยพินิจจากการประเมินสถานการณ์

การประกาศเขตพื้นที่ประสบสาธารณภัย

ระดับ	การจัดการ	ผู้ออกประกาศเขตพื้นที่ ประสบสาธารณภัย
1	สาธารณภัยขนาดเล็ก	ผู้ว่าราชการจังหวัด หรือผู้ว่าราชการ กรุงเทพมหานคร
2	สาธารณภัยขนาดกลาง	ผู้ว่าราชการจังหวัด หรือผู้ว่าราชการ กรุงเทพมหานคร
3	สาธารณภัยขนาดใหญ่	ผู้บัญชาการป้องกันและบรรเทาสา ธารณภัยแห่งชาติ
4	สาธารณภัยร้ายแรง อย่างยิ่ง	นายกรัฐมนตรีหรือรองนายกรัฐมนตรี ซึ่งนายกรัฐมนตรีมอบหมาย

เพื่อประโยชน์ในการจัดการสาธารณภัยในเขตพื้นที่ประสบ
สาธารณภัยได้ตามดุลพินิจ เพื่อให้ส่วนราชการ หน่วยงาน อปท.
ภาคเอกชน สามารถให้ความช่วยเหลือผู้ประสบภัยได้ตามระเบียบกฎหมาย
ที่เกี่ยวข้อง

การประกาศเขตการให้ความช่วยเหลือผู้ประสบภัยพิบัติกรณี ฉุกเฉิน

เป็นการประกาศให้ท้องที่นั้นเป็นเขตการให้ความช่วยเหลือ
ผู้ประสบภัยพิบัติกรณีฉุกเฉินตามระเบียบกระทรวงคลังว่าด้วยเงินอุดหนุน
ราชการเพื่อช่วยเหลือผู้ประสบภัยพิบัติกรณีฉุกเฉิน และหลักเกณฑ์วิธีการ
ที่เกี่ยวข้อง โดยมีวัตถุประสงค์เพื่อบรรเทาความเดือดร้อนเฉพาะหน้าของ
ผู้ประสบภัยพิบัติ ตามวงเงินอุดหนุนราชการของส่วนราชการที่เกี่ยวข้อง
สำหรับให้ความช่วยเหลือผู้ประสบภัย

- การประกาศเขตฯ เป็นอำนาจของ ผวจ. ร่วมกับ คณะกรรมการให้ความช่วยเหลือผู้ประสบภัยพิบัติจังหวัด (ก.ช.ภ.จ.)
- การประกาศเขตฯ ไม่ต้องรอผลการสำรวจความเสียหายอย่างละเอียด
- การให้ความช่วยเหลือฯ ตามระเบียบกระทรวงการคลังฯ ต้องดำเนินการให้แล้วเสร็จภายใน **3 เดือน** นับแต่วันที่เกิดภัย
กลไกการจัดการความเสี่ยงจากสาธารณภัยของประเทศไทย
โครงสร้างสายการบังคับบัญชา ภาวะปกติ (ไม่เกิดสาธารณภัย)

หน้าที่กองอำนาจการฯ ในแต่ละระดับ

ภาวะปกติ ประสานงาน และบูรณาการข้อมูลและการปฏิบัติการของหน่วยงานที่เกี่ยวข้อง เพื่อเตรียมความพร้อมในการป้องกันและแก้ไขปัญหาสาธารณสุขทั้งระบบ

ภาวะใกล้เกิดภัย เตรียมการเผชิญเหตุ ติดตามและเฝ้าระวังสถานการณ์ รวมถึงวิเคราะห์ข้อมูลที่เกี่ยวข้อง



ภาวะเกิดภัย จัดตั้งศูนย์บัญชาการเหตุการณ์/ศูนย์ปฏิบัติการฉุกเฉิน เพื่ออำนาจการและบูรณาการประสานการปฏิบัติ รวมถึงติดตามและเฝ้าระวังสถานการณ์ และแจ้งเตือน

หน้าที่ศูนย์บัญชาการเหตุการณ์ ในแต่ละระดับ

อำนาจการควบคุม ปฏิบัติงาน และประสานการปฏิบัติเกี่ยวกับการป้องกันและบรรเทาสาธารณสุข เป็นศูนย์กลางในการระดมสรรพกำลัง และทรัพยากรเพื่อการจัดการสาธารณสุข และประสานการปฏิบัติระหว่างหน่วยงานต่าง ๆ ทั้งฝ่ายพลเรือนและฝ่ายทหาร และองค์การสาธารณสุขในพื้นที่ที่รับผิดชอบ

4. แนวทางการจัดการความเสี่ยงจากสาธารณสุขในระดับพื้นที่ การแจ้งเตือนภัย ในเรื่องการสั่งการอพยพประชาชนเมื่อเกิดเหตุภัยพิบัติ ดังนี้

1. การเฝ้าระวัง ติดตามสถานการณ์
2. การแจ้งเตือนล่วงหน้า ไม่ต่ำกว่า 120 ชม (5 วัน)
3. การแจ้งเตือนภัยไม่ต่ำกว่า 72 ชม (3 วัน)
4. การรับมือและการอพยพ

ระดับการปฏิบัติการเมื่อเกิดเหตุการณ์ แบ่งเป็น 4 ระดับ

1. สถานการณ์เฝ้าระวัง ติดตามข่าวสาร 24 ชั่วโมง จากหน่วยงานทางวิชาการ อาทิ กรมอุตุนิยมวิทยา กรมชลประทาน กรมทรัพยากรธรณี กรมอุทกศาสตร์ ฯลฯ ปฏิบัติงานตลอด 24 ชั่วโมง

2. มีแนวโน้มรุนแรงเตรียมความพร้อมฟังคำแนะนำ จาก ศภข. และ ปชส.

3. อพยพไปยังที่ปลอดภัย ปฏิบัติตามแนวทางที่กำหนด

4. อาศัยอยู่ในที่ปลอดภัย ปฏิบัติตามข้อสั่งการ

ประเภทอุปกรณ์ในการแจ้งเตือนภัย จำนวน 3,113 ชุด

1. หอเตือนภัย 344 แห่ง

2. หอเตือนภัยขนาดเล็ก (หอกระจายข่าว) 694 แห่ง

3. สถานีถ่ายทอดสัญญาณ 306 แห่ง

4. เครื่องรับสัญญาณดาวเทียม (EVAC) 179 เครื่อง

5. เครื่องรับสัญญาณเตือนภัยในท้องที่ (TAR) 1,590 เครื่อง

นอกจากนี้ยังมีระบบตรวจวัดคลื่นสึนามิทะเลอันดามัน (ห่างจากเกาะภูเก็ต 300 กิโลเมตร) และ ระบบตรวจวัดคลื่นสึนามิมหาสมุทรอินเดีย (ห่างจากเกาะภูเก็ต 1,000 กิโลเมตร) จากทุ่นเตือนภัย สึนามิในทะเลอันดามันและมหาสมุทรอินเดีย เพื่อเป็นการเตรียมความพร้อมก่อนเกิดเหตุการณ์สึนามิที่จะเกิดตามชายฝั่งทะเลของประเทศไทย ระบบการเตือนภัยการส่งสัญญาณของระบบเตือนภัยส่งสัญญาณแจ้งเตือนไปยังดาวเทียม ดาวเทียมส่งสัญญาณไปยังอุปกรณ์เตือนภัยระบบสื่อสาร ร่องเครื่องแม่ข่ายส่ง (287) สัญญาณไปยังอุปกรณ์เตือนภัย ไปยังเครื่องรับสัญญาณเตือนภัย(109)/เครื่องรับสัญญาณเตือนภัย (70) ไปยังหอเตือนภัย (344) หอเตือนภัยขนาดเล็ก (694) ไปยังเครื่องรับสัญญาณเตือนภัยในท้องที่ (1590) การแจ้งเตือนสู่ประชาชน กรมป้องกันและบรรเทาสาธารณภัย แจ้งเตือนศูนย์ ปภ.เขต ปภ.จังหวัด อำเภอ อปท. ผู้นำท้องที่

ผู้นำชุมชน เครือข่าย ไปสู่ประชาชน ผ่านระบบ หนังสือสั่งการ/โทรสาร, SMS/ระบบไลน์,สื่อออนไลน์, วิทยุ/โทรทัศน์,โซเชียลมีดหมุน, วิทยุสื่อสาร
 ข้อสั่งการรัฐมนตรีว่าการกระทรวงมหาดไทย เรื่อง การเตรียมความพร้อม
 ป้องกันและและแก้ปัญหาอุทกภัยและดินถล่ม ปี 2561 [มท. 0624
 (บกปภ.ช)/ว12 ลว. 11 พค. 61]

การเตรียมความพร้อม

- การเพิ่มประสิทธิภาพการระบายน้ำในเขตพื้นที่ชุมชน
- เพิ่มพื้นที่รองรับน้ำ
- มอบหมาย อปท. ตรวจสอบความแข็งแรง อ่างเก็บน้ำขนาดเล็ก
- ปรับปรุงแผนการเผชิญเหตุอุทกภัย
- ประชาสัมพันธ์ สร้างการรับรู้ ให้แก่ประชาชนการเตรียมการ
เผชิญเหตุ
- จัดระบบโครงสร้างศูนย์บัญชาการเหตุการณ์จังหวัด อำเภอ และ
ศูนย์ปฏิบัติการฉุกเฉิน อปท.
- มอบหมาย ฝ่ายปกครอง กำนัน ผู้ใหญ่บ้าน อส. เผ่าระวัง
- จัดชุดปฏิบัติการให้ความช่วยเหลือ (ด้านดำรงชีพ)
- ให้ ผอ.จังหวัดกำหนดผู้รับผิดชอบในแต่ละพื้นที่ กรณีเกิดอุทกภัย
ในวงกว้าง

ข้อสั่งการรัฐมนตรีว่าการกระทรวงมหาดไทย

เรื่อง การป้องกันและแก้ปัญหาอุทกภัยดินถล่ม และคลื่นลมแรง
 [มท. 0624 (บกปภ.ช)/ว18 ลว. 4 สค. 61]

การเตรียมความพร้อม

- การแจ้งเตือนสู่ประชาชน
- จัดตั้งคณะทำงานติดตามสถานการณ์
- กำหนดจุด/พื้นที่ปลอดภัยการเตรียมการเผชิญเหตุ
- จัดระบบโครงสร้างศูนย์บัญชาการเหตุการณ์จังหวัด อำเภอ และ
ศูนย์ปฏิบัติการฉุกเฉิน อปท.

- ให้ความสำคัญกับการประเขตพื้นที่ประสบสาธารณภัย
- กำหนดขั้นตอน ในการสื่อสาร การบรรเทาทุกข์ การจัดการ ทรัพยากร การประชาสัมพันธ์ร่วม

ข้อสั่งการของรัฐมนตรีนโยบายการกระทรวงมหาดไทย

การประชุมการขับเคลื่อนนโยบายสำคัญของรัฐบาล และภารกิจ สำคัญของกระทรวงมหาดไทย

- แจ้งให้จังหวัดสั่งการให้สำนักงานป้องกันและบรรเทาสาธารณภัย จังหวัดประสานกับสำนักงานพัฒนาสังคมและความมั่นคงของ มนุษย์จังหวัดเพื่อดำเนินการลงทะเบียนผู้ประสบอุทกภัยที่ ต้องการให้รัฐจัดหาที่อยู่แทนที่อยู่อาศัยเดิม ซึ่งตั้งอยู่แนวกีด ขวางทางน้ำหรือในเขตที่มีความเสี่ยงต่อการเกิดดินถล่ม
- ให้จังหวัดกำกับ อปท.ที่อยู่ในพื้นที่ที่มีหอเตือนภัยตั้งอยู่ ดูแล รักษา ตรวจสอบ ซึ่งจะเป็นประโยชน์กับประชาชนในพื้นที่ กรณี เมื่อตรวจแล้วไม่สามารถใช้งานได้ให้แจ้งกลับ ศภข. โดย ปภ. จะได้ดำเนินการแก้ไขต่อไป
- ให้จังหวัดกำหนดภารกิจที่เหมาะสมกับจิตอาสาที่เข้าร่วมในการ ป้องกันและบรรเทาสาธารณภัยโดยคำนึงถึงความปลอดภัยในการ ปฏิบัติงานเป็นสำคัญ

โครงการจิตอาสาพระราชทานตามแนวพระราชดำริ

กระทรวงมหาดไทยได้มีหนังสือ ด่วนที่สุด ที่ มท 0609/ว 25878 ลงวันที่ 15 พ.ค.61 เพื่อชักชวนการดำเนินการเกี่ยวกับโครงการจิตอาสาพระราชทาน ตามแนวพระราชดำริในการช่วยเหลือผู้ประสบภัย ดังนี้

- ให้ ผวจ. แจ้งนายอำเภอ (หัวหน้าจิตอาสาฯ) กำกับดูแลการ ปฏิบัติงานเรื่องจิตอาสาพระราชทาน
- แต่งกาย ด้วยเสื้อพระราชทาน/เสื้อสีสุภาพ สวมหมวก ผ้าพันคอ ติดบัตรจิตอาสา กางเกงสีเข้ม และต้องสำรวมกิริยา

- การจัดทำป้ายไวนิลตามแบบ (ศูนย์อำนวยความสะดวกใหญ่โครงการจิตอาสา) และติดตั้ง ในพื้นที่ที่เหมาะสมและเด่นชัด ทุกครั้งเมื่อปฏิบัติงาน
- ประชาสัมพันธ์การปฏิบัติงานให้สื่อมวลชนในพื้นที่และรายงานผลต่อกระทรวงมหาดไทยทราบทุกวันที่ 30 ของเดือน
- กระทรวงมหาดไทยได้มีหนังสือ ด่วนที่สุด ที่ มท 0609/ว 3208 ลงวันที่ 15 มิถุนายน 2561 เพื่อชักจูงการดำเนินการเกี่ยวกับโครงการจิตอาสาพระราชทานตามแนวพระราชดำริ
- กรณีเกิดสาธารณภัยในพื้นที่ ให้ศูนย์อำนวยความสะดวกใหญ่โครงการจิตอาสาพระราชทานตามแนวพระราชดำริจังหวัด (ศอญ.จังหวัด) เตรียมพร้อมปฏิบัติงานสนับสนุนช่วยเหลือป้องกันและแก้ไขปัญหาคู่ทกภัย วาตภัย น้ำป่าไหลหลาก น้ำท่วมฉับพลันและดินถล่ม
- เมื่อเกิดเหตุสาธารณภัย ต้องมีจิตอาสาอยู่ในพื้นที่เกิดเหตุ การแต่งกาย ด้วยเสื้อพระราชทาน/เสื้อสีสุภาพ สวมหมวก ผ้าพันคอ ติดบัตร จิตอาสา กางเกงสีเข้ม และต้องสำรวมกิริยา เพื่อให้ปรากฏภาพทางสื่อมวลชน พร้อมทั้ง ควรมีป้ายไวนิลตามแบบ





**แนวทางการปฏิบัติงานสงเคราะห์ผู้ประสบสาธารณภัยในพื้นที่จังหวัด
ของมูลนิธิราชประชานุเคราะห์ ในพระบรมราชูปถัมภ์**

ผู้ว่าราชการจังหวัดในฐานะประธานมูลนิธิฯ ประจำจังหวัด
มีอำนาจจ่ายเงินสำรองจ่าย ดังนี้

1. จากสำนักงานป้องกันและบรรเทาสาธารณภัยจังหวัด
ด้านป้องกันและบรรเทาสาธารณภัย จำนวน 300,000 บาท
2. จากสำนักงานพัฒนาสังคมและความมั่นคงของมนุษย์จังหวัด
ด้านการช่วยเหลือผู้ประสบภัยพิบัติ (ในระยะฟื้นฟู) จำนวน 200,000 บาท

แนวทางและกลไกการพัฒนาเชิงพื้นที่ของประเทศ

นายอนก มีมงคล

ที่ปรึกษาด้านนโยบายและแผนงาน สศช.



EP-057

แนวทางและกลไกการพัฒนาเชิงพื้นที่

อดีตการพัฒนาประเทศไทยในบริบทการพัฒนามีการแบ่งพื้นที่เมืองและพื้นที่ชนบท ปัจจุบันพื้นที่ชนบทค่อยๆ หายไป ปัจจุบันมีนโยบายการพัฒนาประเทศเชิงพื้นที่ โดยมีสาระสำคัญ ดังนี้

1. บริบทการพัฒนาเชิง “พื้นที่”
2. ทิศทางการพัฒนาภาค
3. กลไกบริหารการพัฒนา (แผน - งบประมาณ)

1. “พื้นที่” ในบริบทการพัฒนา มีการแบ่งพื้นที่ตามบริบทต่างๆ ดังนี้

1) ตามสภาพกายภาพ ได้แก่ ความหนาแน่น/เบาบางอาคาร บ้านเรือน ประชาชน ความเป็นเมือง และชนบท

2) ตามการปกครอง หมายถึงแบ่งเป็นส่วนกลาง ส่วนภูมิภาค (ภาค/ กลุ่มจังหวัด/จังหวัด/อำเภอ/ตำบล/หมู่บ้าน) ส่วนท้องถิ่น (อบจ./ทน./ทม./ทต./อบต./อปท.-รูปแบบพิเศษ) และส่วนท้องถิ่น

3) ตามการพัฒนาเฉพาะเรื่อง ดังนี้

3.1 พื้นที่เศรษฐกิจเฉพาะ เช่น พื้นที่ชายฝั่งทะเลตะวันออก (ESB)และพื้นที่ชายฝั่งทะเลภาคใต้ (SSB)

3.2 พื้นที่เศรษฐกิจพิเศษชายแดน (SEZ)

3.3 พื้นที่ระเบียงเศรษฐกิจ (EEC)

3.4 พื้นที่เฉพาะ : ศูนย์ราชการ เกษะรัตนโกสินทร์ และเมืองเก่า

4) ตามบริหารงานของส่วนราชการ ในเขตพื้นที่ในภูมิภาคของหน่วยงานในสังกัดกระทรวงต่างๆ

5) ตามบริบทความเชื่อมโยงระหว่างประเทศ แบ่งตามพื้นที่ความร่วมมือในอนุภูมิภาค

6) พื้นที่ความมั่นคง เช่น จังหวัดชายแดน สงขลา ปัตตานี นราธิวาส สระแก้ว จันทบุรี ตราด มุกดาหาร ตาก

2. นโยบาย “การพัฒนาเชิงพื้นที่” ในแผนพัฒนาเศรษฐกิจและสังคมแห่งชาติ ฉบับที่ 1 (ปี พ.ศ.2504-2509) ถึงฉบับที่ 12 (ปี พ.ศ. 2560-2564) มีนโยบายการพัฒนาเชิงพื้นที่ ตั้งแต่แผนพัฒนาฯ ฉบับที่ 5 (ปี พ.ศ. 2525-2529) – แผนพัฒนา ฉบับที่ 12 (ปี พ.ศ.2560 – 2564) โดยกำหนดนโยบายเน้น “การพัฒนาเชิงพื้นที่” ดังนี้

2.1 เมืองหลัก – เมืองรอง

1) แผนพัฒนาฯ ฉบับที่ 5 (ปี พ.ศ. 2525-2529) เน้นการพัฒนาประเทศไทย โดยได้กำหนดเมืองหลัก 5 เมือง ได้แก่จังหวัดเชียงใหม่ ขอนแก่น นครราชสีมา ชลบุรี และสงขลา โดยฐานเศรษฐกิจของประเทศอยู่ที่จังหวัดชลบุรี เป็นเมืองท่าสมัยใหม่สำหรับอุตสาหกรรมเบาและอุตสาหกรรมส่งออกที่ไม่มีปัญหาสิ่งแวดล้อมที่อำเภอแหลมฉบัง จังหวัดชลบุรี

2) แผนพัฒนาฯ ฉบับที่ 6 (ปี พ.ศ.2530-2534) ได้กำหนดเมืองรอง 6 เมือง ได้แก่ จังหวัดพิษณุโลก นครสวรรค์ อุตรธานี ราชบุรี สุราษฎร์ธานีและภูเก็ต และเมืองศูนย์กลางความเจริญอื่นๆ 13 เมือง ได้แก่ จังหวัดลำปาง เชียงราย อุบลราชธานี ร้อยเอ็ด สุรินทร์ สกลนคร ระยอง ฉะเชิงเทรา สระบุรี กาญจนบุรี เพชรบุรี และปัตตานี

แผนพัฒนาฯ ฉบับที่ 5 – 6 เป็นแผนพัฒนาเมืองศูนย์กลางความเจริญในภูมิภาค มีแผนงาน 4 หลัก ดังนี้

1. แผนพัฒนาบริการพื้นฐาน เศรษฐกิจ สังคมและสิ่งแวดล้อม
2. แผนงานพัฒนาฐานเศรษฐกิจและอุตสาหกรรมในเมืองหลัก
3. แผนงานการจัดระเบียบที่ดิน
4. แบ่งภาระกิจความรับผิดชอบและการบูรณาการการพัฒนาระหว่างรัฐบาล ท้องถิ่น รัฐวิสาหกิจและเอกชนในการพัฒนากำลังในการพัฒนาเมือง

2.2 เมืองศูนย์กลางความเจริญ

แผนพัฒนาฯ ฉบับที่ 7 (ปี พ.ศ.2535-2539) ในการพัฒนาเชิงพื้นที่ได้ กำหนดเมืองศูนย์กลางความเจริญ 10 เมืองหลัก จังหวัดเชียงใหม่ พิษณุโลก นครสวรรค์ ขอนแก่น อุตรธานี นครราชสีมา ราชบุรี สุราษฎร์ธานี ภูเก็ต และสงขลา-หาดใหญ่

2.2 พื้นที่ชายฝั่งทะเลตะวันออก (Eastern Seaboard : ESB) กำหนดเป็นฐานเศรษฐกิจของประเทศ ในการพัฒนาพื้นที่บริเวณชายฝั่งทะเลตะวันออก เริ่มตั้งแต่ ปี 2524 เป็นยุทธศาสตร์เชิงรุกในการพัฒนาประเทศ และได้กำหนดในแผนพัฒนาฯ ฉบับที่ 5 - 6 (พ.ศ.2525 - 2534) เป็นแผนงานแบบผสมผสาน โดยภาครัฐพัฒนาโครงสร้างพื้นฐานภาคเอกชนลงทุนด้านอุตสาหกรรม



วัตถุประสงค์

1. ระยะแรก (ปี 2524 - 2537) เพิ่มขีดความสามารถและประสิทธิภาพในการแข่งขันและการกระจายความเจริญและกิจกรรมทางเศรษฐกิจออกจาก กทม.

2. ระยะที่สอง (ปี 2538 - 2551) เพิ่มขีดความสามารถของพื้นที่ให้สมบูรณ์ รองรับการกระจายกิจกรรมทางเศรษฐกิจและการเคลื่อนย้ายประชากร ควบคู่ไปกับยกระดับพื้นที่เป็นประตูเศรษฐกิจของประเทศที่สามารถเชื่อมโยงการขนส่งต่อเนื่องอย่างเป็นระบบ

พื้นที่เป้าหมาย

1. มาบตาพุด จังหวัดระยอง เป็นเมืองอุตสาหกรรมสมัยใหม่ สำหรับอุตสาหกรรมหลักที่ใช้ก๊าซธรรมชาติเป็นวัตถุดิบ ที่สร้างรายได้ให้กับประเทศ ผลิตภัณฑ์เคมีเป็นสินค้าให้กับประเทศและโลก

2. แหลมฉบัง จังหวัดชลบุรี เป็นเมืองท่าสมัยใหม่ สำหรับอุตสาหกรรมเบาและอุตสาหกรรมส่งออกที่ไม่มีปัญหาสิ่งแวดล้อม

ปี 2539 ขยาย 8 จังหวัด ภาคตะวันออก : ชลบุรี ระยอง ฉะเชิงเทรา นครนายก จันทบุรี ตราด ปราจีนบุรี และสระแก้ว ใช้กฎหมายระเบียบสำนักนายกรัฐมนตรีว่าด้วยการพัฒนาพื้นที่บริเวณชายฝั่งทะเลตะวันออก พ.ศ.2528

2.4 พื้นที่ภาคตะวันตก (Western Seaboard : WSB)

การพัฒนาพื้นที่ภาคตั้งวันตก (8 จังหวัด : กาญจนบุรี สุพรรณบุรี นครปฐม ราชบุรี สมุทรสาคร สมุทรสงคราม เพชรบุรี และประจวบคีรีขันธ์)

แผนพัฒนาฯ ฉบับที่ 5 (ปี พ.ศ. 2525-2529)

กำหนดให้พื้นที่ภาคตะวันตกเป็นพื้นที่มีบทบาทหลักทางด้านการศึกษาและอุตสาหกรรมทางการเกษตร และมีศักยภาพในการพัฒนาเศรษฐกิจเชื่อมโยงกับ กทม. แบ่งเป็น

1) พื้นที่เขตเศรษฐกิจก้าวหน้า : กาญจนบุรี สุพรรณบุรี นครปฐม ราชบุรี เพชรบุรี ประจวบคีรีขันธ์ การผลิตสำคัญ อ้อย สับปะรด มีโรงงานน้ำตาลและโรงงานสับปะรดกระป๋องจำนวนมาก

2) พื้นที่เขตเศรษฐกิจทรุดโทรมตามบริเวณชายฝั่งทะเล ตั้งแต่จังหวัดสมุทรสาครถึงประจวบคีรีขันธ์ พื้นที่ ๒ ล้านไร่ กำหนดนโยบายด้านการประมง มาตรการด้านการบริการพื้นฐาน การผลิตที่สำคัญ ได้แก่ มะพร้าว และขจัดความเสื่อมโทรมของสภาพแวดล้อม ส่งเสริมอุตสาหกรรมการท่องเที่ยว พัฒนาพื้นที่ห้วยหิน - ชะอำ

แผนพัฒนาฯ ฉบับที่ 7 (ปี พ.ศ.2535-2539)

กำหนดให้มีการดำเนินการในพื้นที่ภาคตะวันตก ดังนี้

- 1) การใช้ประโยชน์ทรัพยากรน้ำที่มีอยู่อย่างอุดมสมบูรณ์ในลุ่มน้ำแม่กลอง เพื่อเพิ่มมูลค่าผลผลิตทางการเกษตร
- 2) ส่งเสริมให้เป็นศูนย์กลางให้บริการทางด้านอุตสาหกรรม โดยเฉพาะอุตสาหกรรมประกอบตัวถังรถยนต์และเครื่องจักรกลเพื่อการเกษตร
- 3) สนับสนุนการพัฒนาเมืองศูนย์กลางความเจริญของภาคตะวันตก (ราชบุรี)

แผนพัฒนาฯ ฉบับที่ 8 (ปี พ.ศ.2540-2543)

กำหนดให้พื้นที่ภาคตะวันตก ดำเนินการ ดังนี้

- 1) เน้นจัดทำแผนแม่บทการพัฒนาพื้นที่ชายฝั่งทะเลตะวันตก
- 2) เร่งรัดจัดทำแผนปฏิบัติการโครงสร้างพื้นฐาน
- 3) ศึกษาความเหมาะสมและความเป็นไปได้ในการพัฒนาพื้นที่
- 4) วางระบบบริหารจัดการพื้นที่ชายฝั่งทะเลตะวันตก

2.5 พื้นที่ชายฝั่งทะเลภาคใต้ (Southern Seaboard : SSB)

เป็นการพัฒนาพื้นที่ชายฝั่งทะเลภาคใต้ “สะพานเศรษฐกิจ” เริ่มในปี 2532 โดยคณะรัฐมนตรีเห็นชอบยุทธศาสตร์การพัฒนา “สะพานเศรษฐกิจ” เชื่อมโยงฝั่งทะเลอันดามันและอ่าวไทย และมอบหมาย สศช. จัดทำแผนแม่บทการพัฒนา



ปี 2536 เห็นชอบกรอบแผนแม่บท ครอบคลุมพื้นที่ 5 จังหวัด ได้แก่ นครศรีธรรมราช สุราษฎร์ธานี พังงา ภูเก็ต และกระบี่ โดยรัฐลงทุนพัฒนาโครงสร้างพื้นฐานเฉพาะโครงการที่มีผลคุ้มค่าทางเศรษฐกิจก่อน เร่งศึกษาความเหมาะสมกิจกรรมน้ำมัน และศึกษาผลกระทบสิ่งแวดล้อม และเตรียมแผนการบริหารดูแลสิ่งแวดล้อมควบคู่ไปกับการพัฒนา

ปี 2540 เห็นชอบให้กำหนดที่ตั้งเพื่อพัฒนาท่าเรือน้ำลึก ตามแผนงานพัฒนาพื้นที่ชายฝั่งทะเลภาคใต้ใหม่ โดยคำนึงถึงผลกระทบต่อสิ่งแวดล้อมให้น้อยที่สุด ฝั่งอ่าวไทย (บริเวณฝั่งทะเล อำเภอนอม ถึงอำเภอลิขิต จังหวัดนครศรีธรรมราช ฝั่งทะเลอันดามัน (บริเวณฝั่งทะเล อำเภอยายเมือง จังหวัดพังงา)

วัตถุประสงค์ เพื่อเปิดประตูค้าขายฝั่งทะเลอันดามัน เชื่อมโยงกับฝั่งอ่าวไทยและกระจายสินค้าได้สะดวกเพื่อนำไทยสู่โครงการค้าของโลก

การพัฒนาสะพานเศรษฐกิจประกอบด้วย 3 ส่วนหลัก ดังนี้

- 1) ระบบการขนส่งร่วมแบบผสมผสาน อาทิ ทางหลวงแผ่นดินสายกระบี่-ขนอม ท่าเรือน้ำลึกที่อำเภอท้ายเหมืองและอำเภอสิชล ทางรถไฟเชื่อมฝั่งอันดามัน (สายสุราษฎร์-พังงา) ท่อนขนถ่ายน้ำมันระบบท่อส่งน้ำมัน และคลังน้ำมัน
- 2) กิจกรรมทางเศรษฐกิจ อาทิ อุตสาหกรรมที่เกี่ยวข้องกับน้ำมันและก๊าซ การท่องเที่ยว
- 3) เมืองและสิ่งอำนวยความสะดวก เพื่อเพิ่มความได้เปรียบเชิงพื้นที่ อาทิ ย่านการค้าและธุรกิจ ระบบสาธารณูปโภค ศูนย์การศึกษาและฝึกอบรม

2.6 เขตพัฒนาเศรษฐกิจพิเศษ (Special Economic Zone : SEZ) คณะรักษาความสงบแห่งชาติ (คสช.) ได้กำหนดให้การพัฒนาเขตพัฒนาเศรษฐกิจพิเศษเป็นส่วนหนึ่งของแผนที่นำทางการเตรียมความพร้อมของไทยในการเข้าสู่ประชาคมอาเซียน เริ่มตั้งแต่ปี 2558 กระจายความเจริญสู่ภูมิภาค ยกระดับรายได้-คุณภาพชีวิต แก้ปัญหาความมั่นคง

หลักการของ SEZ

- 1) ดำเนินงานภายใต้กฎหมายปัจจุบันและการมีส่วนร่วมของทุกภาคส่วน
- 2) กำหนดให้รัฐมีบทบาทในการส่งเสริมการลงทุน จัดทำโครงสร้างพื้นฐานที่จำเป็น และอำนวยความสะดวก เอกชนลงทุน ประชาชนมีส่วนร่วมและได้รับประโยชน์
- 3) ไม่ส่งผลกระทบต่อทรัพยากรธรรมชาติ สิ่งแวดล้อม สังคม ความมั่นคงและความสัมพันธ์กับประเทศเพื่อนบ้าน
- 4) ยืดหยุ่นและปรับได้ตามสถานการณ์
- 5) กำหนดพื้นที่ตามเขตการปกครอง

แนวทางการพัฒนา

- 1) ส่งเสริมอำนวยความสะดวกในการลงทุน
- 2) พัฒนา/ยกระดับกิจกรรมเศรษฐกิจที่สอดคล้องกับศักยภาพพื้นที่
- 3) จัดโครงสร้างพื้นฐานทางเศรษฐกิจ-สังคม (ขนส่ง ไฟฟ้า ประปา ระบายน้ำ ผ่านแดน สาธารณสุข แรงงานและสิ่งแวดล้อม)
- 4) สนับสนุนประชาชน/ภาคีการพัฒนามีส่วนร่วมและได้รับประโยชน์
- 5) เสริมสร้างความสามารถของวิสาหกิจชุมชน/ภาคเอกชนในพื้นที่

6) บริหารจัดการทรัพยากรธรรมชาติและสิ่งแวดล้อม

7) เน้นแผนงาน แผนเงินและแผนคน

พื้นที่เป้าหมาย ปี 2558 – ปัจจุบัน รัฐบาลได้ดำเนินการพัฒนาเขตพัฒนาเศรษฐกิจพิเศษ 10 พื้นที่ชายแดน : ตาก สระแก้ว ตราด มุกดาหาร สงขลา หนองคาย นครพนม เชียงราย กาญจนบุรี และ นราธิวาส พื้นที่ที่ประสบความสำเร็จอำเภอแม่สอด จังหวัดตาก จังหวัด สระแก้ว จังหวัดตราด กาญจนบุรีและจังหวัดมุกดาหาร ซึ่งมีกฎหมายระเบียบสำนักนายกรัฐมนตรี ว่าด้วยเขตพัฒนาเศรษฐกิจพิเศษ พ.ศ.2556 รองรับ และมีกลไกระดับชาติ ได้แก่คณะกรรมการนโยบายเขตพัฒนาเศรษฐกิจพิเศษ (กนพ.) มี นท.คสช.เป็นประธาน เลขาธิการสภาพัฒนาเศรษฐกิจและสังคมแห่งชาติ (สศช.) เป็นฝ่ายเลขานุการ และคณะอนุกรรมการ 6 ชุด เป็นกลไกหลักในการขับเคลื่อนการดำเนินงานในแต่ละด้าน และกลไกระดับพื้นที่ มีคณะกรรมการเขตพัฒนาเศรษฐกิจพิเศษในระดับจังหวัด โดยมีผู้ว่าราชการจังหวัดเป็นประธาน

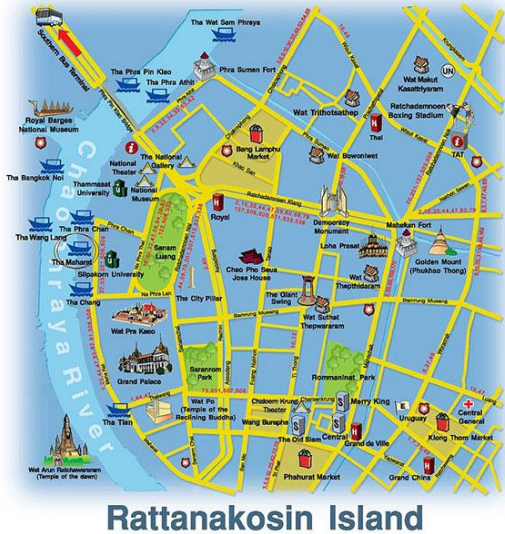
โอกาสเชื่อมโยงภูมิภาคของเขตพัฒนาเศรษฐกิจพิเศษ บริเวณชายแดนไทย จะส่งเสริมกิจกรรมเศรษฐกิจเชื่อมโยงประเทศ

ในภูมิภาคและประเทศเพื่อนบ้าน โดยเฉพาะระหว่างเขตพัฒนาเศรษฐกิจพิเศษทั้งสองประเทศ เช่น

จังหวัด	การเชื่อมโยงประเทศเพื่อนบ้าน
เชียงราย	จีนตอนใต้และลาว เมียนมา ที่บ่อเต็น/บ่อหาน
ตาก	ย่างกุ้ง อินเดียและจีนตอนใต้ ในเขตการค้าเมียววดี
กาญจนบุรี	เมียนมา (ทวาย) และอินเดีย
สงขลา	การค้าชายแดนสูงสุดของประเทศ เชื่อมโยงมาเลเซีย และสิงคโปร์ ที่โกตาเปอร์ดانا
หนองคาย	เส้นทางใกล้ที่สุดที่เชื่อมโยงจีนตอนใต้ ลาวและ เวียดนามที่ทำแขก/ภูเขียว
มุกดาหาร	ลาว เวียดนาม และตะวันออกไกล (ญี่ปุ่น เกาหลี ใต้หวัน) ที่สะหวัน-เซโน
สระแก้ว	กัมพูชาและเวียดนามใต้ ที่ปอยเปต-โอเนียง
ตราด	กัมพูชาและเวียดนามใต้ ที่เกาะกง

2.7 ระเบียงเศรษฐกิจภาคตะวันออก (Eastern Economic Corridor : EEC)

ปี 2559 รัฐบาลได้ดำเนินนโยบายการพัฒนา “ระเบียงเศรษฐกิจภาคตะวันออก” โดยต่อยอดการพัฒนา พื้นที่ชายฝั่งทะเลตะวันออก (Eastern Seaboard : ESB) ให้เป็นพื้นที่เศรษฐกิจชั้นนำของเอเชีย เพื่อสนับสนุนการเพิ่มขีดความสามารถในการแข่งขันและการขยายตัวทางเศรษฐกิจของประเทศ แนวทางการพัฒนา มุ่งสนับสนุนการพัฒนาอุตสาหกรรมที่ใช้เทคโนโลยีขั้นสูงเป็นมิตรต่อสิ่งแวดล้อม พัฒนาโครงสร้างพื้นฐานทางเศรษฐกิจ สังคม และสิ่งแวดล้อมที่ได้มาตรฐาน เพิ่มศักยภาพการท่องเที่ยวทางทะเล เร่งรัดการแก้ปัญหามลพิษและสิ่งแวดล้อม ตลอดจนกระจายผลประโยชน์จากการพัฒนาพื้นที่ให้แก่ประชาชนในพื้นที่



Rattanakosin Island

รัตนโกสินทร์และเมืองเก่า มีรองนายกรัฐมนตรีเป็นประธาน และสำนักงานนโยบายและแผนทรัพยากรธรรมชาติและสิ่งแวดล้อม เป็นฝ่ายเลขานุการ

2.9 พื้นที่ศูนย์ราชการ มีการจัดผังศูนย์ราชการจังหวัดต่างๆ

2.10 การพัฒนาเมืองในอนาคต เป็นการพัฒนาเมืองในองค์กรปกครองส่วนท้องถิ่น ซึ่ง สศช. ได้ร่วมมือกับ JICA ในการดำเนินโครงการเสริมสร้างความยั่งยืนการพัฒนาเมืองในอนาคต มีการดำเนินงานใน 6 เทศบาล ได้แก่ เทศบาลนครขอนแก่น, เทศบาลนครเชียงราย,

2.8 พื้นที่
กรุงเทพมหานครและเมืองเก่า ได้มีการออกกฎหมายระเบียบสำนักนายกรัฐมนตรี ว่าด้วยการอนุรักษ์และพัฒนากรุงเทพมหานครและเมืองเก่า พ.ศ.2546 ในการพัฒนาพื้นที่มีกลไกรองรับในรูปแบบคณะกรรมการอนุรักษ์และพัฒนากรุงเทพฯ

โครงการป้องกันแบบ
“สามเหลี่ยมมั่นคง มั่งคั่ง ยั่งยืน”

- ภาคเหนือ**
 - ▶ พัฒนาระบบราง 3 อำเภอให้เป็นต้นแบบเขตพัฒนา
 - ▶ สนับสนุนผู้ประกอบการรายย่อยในชุมชนและกระจายรายได้ในพื้นที่
- ภาคตะวันออก**
 - ▶ ดำเนินการภายใต้กรณีเมืองริมน้ำทุกภาค
 - ▶ กระตุ้นให้เกิดการลงทุนเพื่อเข้าสู่การขยายตัวทางเศรษฐกิจและสร้างรายได้ให้แก่ประชาชนในพื้นที่
- ภาคใต้**
 - ▶ พัฒนาเมืองต้นแบบอุตสาหกรรมพิเศษ
 - ▶ สนับสนุน อ.ชะอำ ศูนย์กลางการค้าชายแดนระหว่างประเทศ
 - ▶ เขต อ.ชะอำ เมืองต้นแบบการฟื้นฟูพื้นที่ขนาดเมืองอย่างยั่งยืน

การเชื่อมโยงห่วงโซ่มูลค่าระหว่าง 3 พื้นที่

อ.หนองจอก, อ.สุโขทัย-an, อ.เบตง

เขต อ.ชะอำ เมืองต้นแบบการฟื้นฟูพื้นที่ขนาดเมืองอย่างยั่งยืน

เทศบาลนครพิษณุโลก, เทศบาลเมืองน่าน, เทศบาลเมืองพุนนัง, เทศบาลเมืองกระบี่

2.11 เมืองต้นแบบ : สามเหลี่ยม มั่งคั่ง มั่งคั่ง ยั่งยืน
ซึ่ง กรม.มีมติเมื่อ 4 ต.ค.59 เห็นชอบในหลักการโครงการเมืองต้นแบบ
“สามเหลี่ยม มั่งคั่ง มั่งคั่ง ยั่งยืน” พัฒนาเศรษฐกิจ 3 อำเภอ พื้นที่
เป้าหมาย ดังนี้

- 1) อำเภอหนองจิก **จังหวัดปัตตานี** : เมืองต้นแบบ
อุตสาหกรรมเกษตร
- 2) อำเภอสุไหงโก-ลก **จังหวัดนราธิวาส** : ศูนย์กลาง
การค้าชายแดนระหว่างประเทศ
- 3) อำเภอเบตง **จังหวัดยะลา** : เมืองต้นแบบการ
พัฒนาที่พึ่งพาตนเองอย่างยั่งยืน

2.12 กระทรวงคมนาคม : การพัฒนาโครงข่ายคมนาคม
ขนส่ง ด้วยการพัฒนาโครงข่ายรถไฟระหว่างเมือง ส่งผลกระทบต่อ
พัฒนาพื้นที่โดยรอบ ซึ่งมียุทธศาสตร์และแผนการพัฒนาโครงสร้างพื้นฐาน
ด้านคมนาคมขนส่งของไทย พ.ศ.2558-2565

2.13 กรมโยธาธิการและผังเมือง : ผังกายภาพ ขณะนี้ร่าง
พระราชบัญญัติการผังเมือง พ.ศ....อยู่ในขั้นตอนการพิจารณาของ
คณะกรรมการวิสามัญพิจารณาร่างพระราชบัญญัติการผังเมือง พ.ศ....
(กมธ.1 วิ.2) ของสภานิติบัญญัติแห่งชาติ

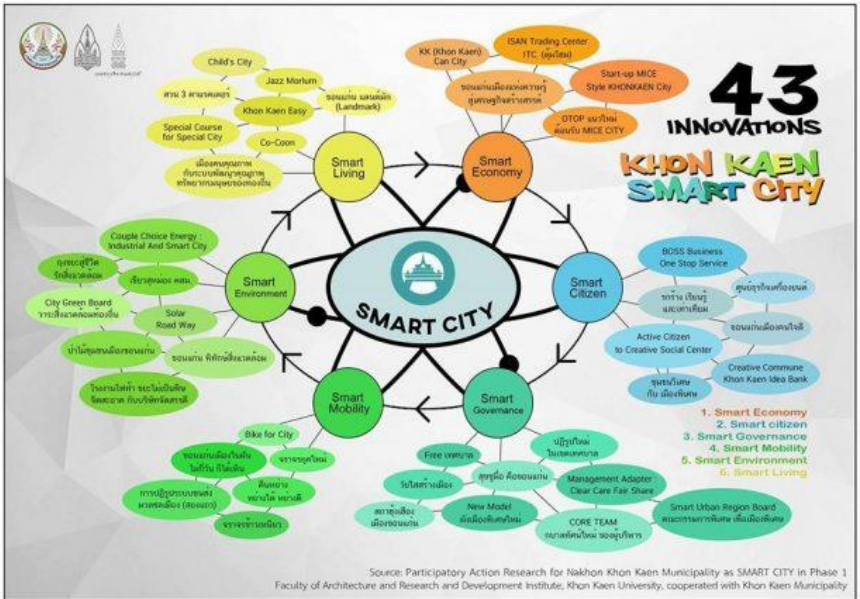
2.14 การกระจายอำนาจให้แก่องค์กรปกครองส่วนท้องถิ่น
มีกฎหมาย พระราชบัญญัติกำหนดแผนและขั้นตอนการกระจายอำนาจ
ให้แก่องค์กรปกครองส่วนท้องถิ่น พ.ศ.2542 มีวัตถุประสงค์ของการ
กระจายอำนาจ ดังนี้

- 1) ลดความซ้ำซ้อนในการบริการสาธารณะ
- 2) เพิ่มบทบาท - อำนาจการตัดสินใจในการแก้ไขปัญหา
ให้แก่ประชาชน
- 3) เพิ่มประสิทธิภาพในการจัดบริการสาธารณะให้แก่
ประชาชน

4) ส่งเสริมการปกครองในระบอบประชาธิปไตย
การพัฒนาพื้นที่ โดยใช้กลไก ดังนี้

1) กรมการปกครอง : คณะกรรมการหมู่บ้าน (กม.) มีบทบาทเป็นผู้เสนอแนะและให้คำปรึกษาผู้ใหญ่บ้านในการปฏิบัติหน้าที่ และทำหน้าที่บริหารจัดการ เพื่อแก้ไขปัญหาและพัฒนาหมู่บ้าน มีแผนพัฒนางบประมาณรองรับ หมู่บ้านละ 200,000 บาท คณะกรรมการหมู่บ้านเป็นหัวใจสำคัญของท้องถิ่นที่ให้ประสบความสำเร็จ

2) ข้อเสนอการนายกรัฐมนตรื : การพัฒนาพื้นที่ในประเด็นเฉพาะมีกลไก แผนงานและงบประมาณรองรับ เช่น การพัฒนาจังหวัดกาฬสินธุ์



ในการแก้ไขปัญหาความยากจน ภายใต้แนวคิดคนกาฬสินธุ์ไม่ทิ้งใครไว้ข้างหลัง, การพัฒนาจังหวัดแม่ฮ่องสอน และแก้ไขปัญหาความยากจนและการยกระดับคุณภาพชีวิต ภายใต้แนวคิดแม่ฮ่องสอน : มนต์เสน่ห์แห่งขุนเขา

3) การริเริ่มจากคนในพื้นที่ : KHONKAEN SMART & CREATIVE CITY เป็นการพัฒนาโดยท้องถิ่นขนาดใหญ่ เกิดพัฒนาขนส่ง โดยท้องถิ่น ทำโครงการขนส่งมวลชนระบบรางเบา ต่อยอดสู่ การทำ แผนการพัฒนาพื้นที่รอบสถานีรถไฟฟ้า สร้างเมืองขอนแก่นอย่าง สร้างสรรค์และยั่งยืน พัฒนาโครงสร้างพื้นฐานในเชิงออกแบบและพัฒนา เมืองอย่างถูกหลักวิชาการ เพื่อเติบโตอย่างถูกทิศทาง สมกับเป็นเมือง ศูนย์กลางของภูมิภาคอาเซียนและเมืองในอนาคต เป็นความร่วมมือ ระหว่างภาครัฐและเอกชนในการพัฒนา ในการพัฒนามีกลไก แผนงาน งบประมาณรองรับ

4) ความร่วมมือในอนุภูมิภาค : GMS เป็นโครงการพัฒนาความร่วมมือทางเศรษฐกิจในอนุภาคลุ่มแม่น้ำโขง ประกอบด้วยประเทศไทย ลาว กัมพูชา และเวียดนาม

5) ความร่วมมือในอนุภูมิภาค : เขตเศรษฐกิจพิเศษทวาย ประเทศญี่ปุ่น เข้ามามีบทบาทในการพัฒนาทวาย ซึ่งรัฐบาลพม่าไม่ให้ความสำคัญ เพราะเป็นเรื่องการเมืองเนื่องจากเป็นนโยบายการพัฒนาของ รัฐบาลทหารกลุ่มอำนาจเก่า

6) ความร่วมมือในอนุภาค : BIMSTEC โดยมีประเทศสมาชิก 7 ประเทศ ได้แก่ บังคลาเทศ ศรีลังกา อินเดีย ไทย พม่า เนปาลและภูฏาน มีจุดมุ่งหมายสร้างสภาพแวดล้อมที่เหมาะสมต่อการพัฒนาเศรษฐกิจ การส่งเสริมพัฒนาการทางสังคม มุ่งมั่นในการเสริมสร้างความร่วมมือผ่าน ความช่วยเหลือต่างๆ

7) ความร่วมมือในอนุภูมิภาค : IMT-GT เป็นการพัฒนาเขต เศรษฐกิจสามฝ่าย อินโดนีเซีย - มาเลเซีย - ไทย เป็นความร่วมมือ 7 สาขา
 1) โครงสร้างพื้นฐานและการคมนาคมขนส่ง 2) การค้าและการลงทุน
 3) การท่องเที่ยว 4) ผลิตภัณฑ์และบริการฮาลาล 5) ทรัพยากรมนุษย์
 6) เกษตรและอุตสาหกรรม 7) สิ่งแวดล้อม

8) ความร่วมมือในอนุภูมิภาค : JDS เป็นการพัฒนาพื้นที่ชายแดนของสองประเทศไทย-มาเลเซีย

ความหลากหลายของการพัฒนาเชิงพื้นที่ ส่งผลกระทบโดยตรงและโดยอ้อมต่อการพัฒนาจังหวัด และ กลุ่มจังหวัด ภายใต้แผนพัฒนาฯ ฉบับที่ 12 เป็นเครื่องมือชี้ทิศทางการพัฒนาระดับภาค - พื้นที่ที่มีความชัดเจนมากขึ้น เป็นการแปลงแผนชาติไปสู่การปฏิบัติ ทำให้ผู้ปฏิบัติสามารถนำไปจัดทำแผนรองรับในระดับพื้นที่ได้อย่างเหมาะสม นำไปสู่การพัฒนาที่เกิดประโยชน์สูงสุด เป็นไปในทิศทางเดียวกันและบรรลุผลตามเป้าหมายการพัฒนาประเทศ

1) แบ่งการพัฒนา 6 ภาค ประกอบด้วย ภาคเหนือ ภาคตะวันออกเฉียงเหนือ ภาคกลาง ภาคตะวันออก ภาคใต้และภาคใต้ชายแดน

2) พื้นที่เศรษฐกิจเชิงยุทธศาสตร์ : การพัฒนาพื้นที่ระเบียงเศรษฐกิจภาคใต้อย่างยั่งยืน (Southern Economic Corridor : SEC) ประกอบด้วยจังหวัดชุมพร ระนอง สุราษฎร์ธานี และนครศรีธรรมราช โดยการพัฒนาโครงสร้างและสิ่งแวดลอม เพื่อให้ใช้ท่าเรือจังหวัดระนองเป็นศูนย์กลางในการขนส่งสินค้าไปสู่ประเทศจีน (Western Gateway)

3) การพัฒนาพื้นที่เชิงยุทธศาสตร์ : การพัฒนากลุ่มจังหวัดภายใต้กลไก กบภ. เป็นการบูรณาการนโยบายพัฒนาภาค เมื่อวันที่ 5 กันยายน 2561 เป็นการขับเคลื่อนในลักษณะ Cluster โดยเป็นโครงการที่ตอบโจทย์ประเด็นการพัฒนากลุ่มจังหวัด/ภาค หรือแก้ไขปัญหาที่เป็นประเด็นร่วมของพื้นที่ (ทั้งภายใน/ระหว่างกลุ่มจังหวัด/ระหว่างภาค) และเป็นโครงการที่มีความสำคัญสูงในการขับเคลื่อนการพัฒนาเชิงพื้นที่ตามนโยบายรัฐบาลและจะสร้างผลกระทบ/เกิดประโยชน์ระดับกลุ่มจังหวัด/Cluster

บทสรุป ในการพัฒนาประเทศเชิงพื้นที่ของประเทศไทย ตามแผนพัฒนาเศรษฐกิจและสังคมแห่งชาติ ที่จะประสบความสำเร็จ มีหัวใจหลัก 3 ตัว เป็นตัวกำหนดในความสำเร็จ คือ 1) **กลไกระดับชาติ และระดับพื้นที่** (คณะกรรมการ และอำนาจหน้าที่) 2) **แผนงาน** (การดำเนินงานมีโครงการรองรับ) และ 3) **งบประมาณรองรับพร้อมทั้งมีระเบียบกฎหมายรองรับ**



สถาบันดำรงราชานุภาพ
สำนักงานปลัดกระทรวงมหาดไทย



www.stabundamrong.go.th