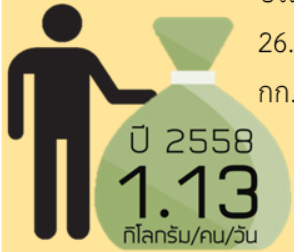


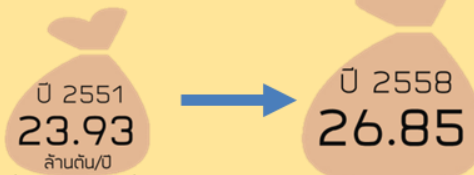


จังหวัดสะอาด "3Rs-ประชารัฐ"

สถานการณ์ขยะมูลฝอยชุมชน



• ปริมาณขยะมูลฝอยเพิ่มขึ้นอย่างต่อเนื่อง จาก 23.93 ล้านตันในปี 2551 เป็น 26.85 ล้านตัน ในปี 2558 และมีอัตราการเกิดขยะมูลฝอยเฉลี่ยต่อคนต่อวัน 1.13 กก./คน/วัน



590,000 ตัน

• ปริมาณขยะอันตราย ซึ่งเป็นขยะที่เป็นอันตราย อาทิ ถ่านไฟฉาย หลอดไฟ ซากเครื่องใช้ไฟฟ้า กระจกสเปร์ย ยังถูกทิ้งปะปนกับขยะประเภทอื่น โดยปี 2558 มีปริมาณขยะอันตราย 590,000 ตัน

• การแก้ไขปัญหาในการบริหารจัดการขยะมูลฝอยอย่างยั่งยืนคือ “การลด การคัดแยก และการใช้ประโยชน์จากขยะที่คัดแยก ณ แหล่งกำเนิดที่ต้นทาง”

หลักการ 3Rs-ประชารัฐ

Reduce – การลด

ปริมาณการผลิตขยะ

จากการบริโภคน้อยลง

Reuse – การใช้ซ้ำ นำกลับมา

ใช้ใหม่อย่างคุ้มค่า

Recycle – การแปรรูปเพื่อ

เพิ่มมูลค่าและสร้างความยั่งยืน

3R



- ภาคราชการ
- ภาคเอกชน
- ภาคการศึกษา
- ภาคศาสนา
- ภาคประชาชน/ประชาสังคม

ยึดหลักการการมีส่วนร่วมตาม
การดำเนินงานแบบ “ประชารัฐ”
ได้แก่

ลด คัดแยก
ใช้ประโยชน์
จากขยะมูลฝอย
ตั้งแต่ต้นทาง

เป้าหมาย



1

ปริมาณขยะมูลฝอยชุมชน
ที่เข้าสู่ระบบการกำจัด
ที่ปลายทางลดลง
ร้อยละ 5 จากปี 2559

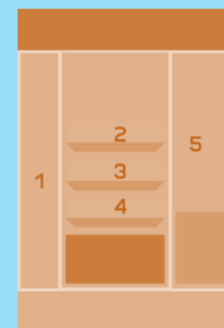
2

ทุกภาคส่วนใน
ชุมชนมีการคัดแยก
ขยะตั้งแต่ต้นทาง
อย่างถูกต้อง



3

ร้อยละ 100 ของ หมู่บ้าน/
ชุมชนมีการจัดตั้ง “จุดรวม
ขยะอันตราย”

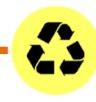


การจัดการขยะมูลฝอยอย่างมีส่วนร่วมจากหมู่บ้าน/ชุมชน

Reuse
การใช้ซ้ำ

Reduce
การลดปริมาณ
การเกิดขยะ

การคัดแยก
ขยะที่ต้นทาง
ตามหลัก 3Rs



ขยะรีไซเคิล

แปรรูปได้

ขายให้ร้านรับซื้อ , ผ้าปารีไซเคิล , ธนาคารขยะ , การขายเพื่อนำกำไรจัดทำเป็นกองทุนประเภทต่างๆ , ร้านค้า 0 บาท , ตลาดรีไซเคิล , ฯลฯ

แปรรูปไม่ได้



ขยะย่อยสลายได้

นำไปใช้ประโยชน์ได้

เลี้ยงสัตว์ อาทิ หมู ปลา ไก่ ไล่เดือน , ทำปุ๋ยในครัวเรือน , ระบบหมักทำปุ๋ยของอปท. , น้ำหมักชีวภาพ , ธนาคารกิ่งไม้ใบไม้ในชุมชน ฯลฯ

นำไปใช้ประโยชน์ไม่ได้



ขยะทั่วไป

นำไปใช้ประโยชน์ได้

นำไปประดิษฐ์ , แลกสินค้าในชุมชน , ฯลฯ

คัดแยกพลาสติก

นำไปใช้ประโยชน์ไม่ได้



ขยะอันตราย

รีไซเคิลได้

นำไปแลกสินค้า , ผ้าป่าขยะอันตราย ฯลฯ

ต้องนำไปกำจัด

จัดรวมขยะอันตราย

เข้าสู่ระบบการกำจัดขยะมูลฝอยอย่างถูกต้องตามหลักวิชาการ

เข้าสู่ระบบการกำจัดขยะอันตรายอย่างถูกต้องตามหลักวิชาการ



จังหวัดสะอาด "3Rs-Pracharut"

ผู้ว่าราชการจังหวัด

- ตั้งคณะทำงานวางนโยบาย/แผนระดับจังหวัด
- จัดประชุมมอบนโยบายและถ่ายทอดความรู้
- ติดตาม/ประเมินผล

นายอำเภอ

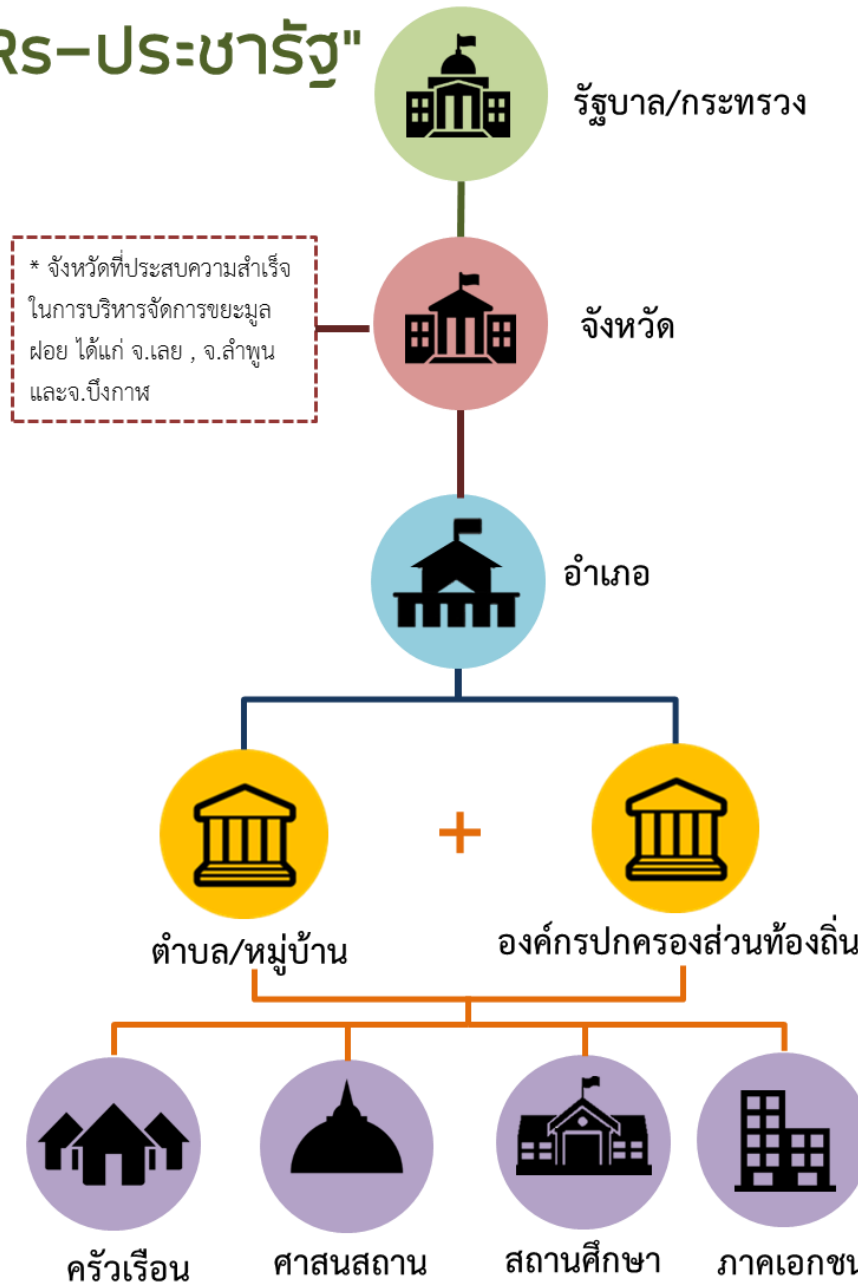
- ตั้งคณะทำงานฯ จัดทำแผนระดับอำเภอ
- ขับเคลื่อนนโยบาย
- สนับสนุนการดำเนินงาน
- ติดตามประเมินผล

ผู้บริหาร อปท./กำนัน/ผญบ.

- ตั้งคณะทำงานฯ จัดทำแผนระดับท้องถิ่นและท้องถิ่น
- บูรณาการการปฏิบัติ
- จัดกิจกรรมที่เกี่ยวข้อง

หมู่บ้าน/ชุมชน

- ตั้งคณะทำงานฯ จัดทำแผนชุมชน
- เก็บข้อมูลที่เกี่ยวข้องเพื่อกำหนดแผนการปฏิบัติงาน
- จัดกิจกรรมตามแผน/แลกเปลี่ยนองค์ความรู้ระหว่างชุมชน
- รายงานผลการปฏิบัติงาน



รัฐบาล/กระทรวง

จังหวัด

อำเภอ

ตำบล/หมู่บ้าน

องค์กรปกครองส่วนท้องถิ่น

ครุวีเรือน

ศาสนสถาน

สถานศึกษา

ภาคเอกชน

- พ.ร.บ. ส่งเสริมและรักษาคุณภาพสิ่งแวดล้อม
- พ.ร.บ. สาธารณสุขฯ
- แผนแม่บทการบริหารจัดการขยะมูลฝอยฯ
- นโยบาย มท.

- แผนแม่บทการบริหารจัดการขยะมูลฝอยฯ
- นโยบาย มท.

- พ.ร.บ.เทศบาลฯ
- พ.ร.บ.สภาตำบลและ อบต.ฯ
- แผนแม่บทการบริหารจัดการขยะมูลฝอยฯ
- นโยบาย มท.



บทบาทหน้าที่ของกลไกในระดับจังหวัด



ผู้ว่าราชการ
จังหวัด



ตั้งคณะทำงานฯ จัดทำแผนปฏิบัติการ กำหนดทิศทางและเป้าหมายระดับจังหวัด



จัดประชุมมอบนโยบาย และถ่ายทอดองค์ความรู้จาก Best Practice ในจังหวัด



จัดทำ MOU เรื่องการจัดการขยะมูลฝอยชุมชน กับ อปท.



ติดตาม ประเมินผลและประชาสัมพันธ์การดำเนินงาน และรายงานผลการดำเนินงานในจังหวัดให้ มท. (สธ.) ทราบ เดือนละ 1 ครั้ง



นายอำเภอ



ตั้งคณะทำงานฯ จัดทำแผนปฏิบัติการระดับอำเภอ และติดตามประเมินผลและรายงานให้จังหวัดทราบ



ประชุมชี้แจงทำความเข้าใจ ถ่ายทอดตัวชี้วัดและเป้าหมาย



สนับสนุนทรัพยากรให้กับหมู่บ้าน/ชุมชนในการดำเนินการ



ผู้บริหาร อปท.
/กำนัน,นายก.บ.



จัดทำแผนปฏิบัติการโดยการประชาคมหมู่บ้าน



ตั้งคณะทำงาน เพื่อรวบรวมข้อมูล และกำหนดแนวทางการดำเนินงานในพื้นที่



สนับสนุน หมู่บ้าน/ชุมชนในการดำเนินการ



ติดตาม ประเมินผลและรายงานให้อำเภอทราบ



หมู่บ้าน/ชุมชน



คณะกรรมการหมู่บ้าน/ชุมชน ดำเนินการภายใต้หลักการ “บวร”



จัดเตรียม ข้อมูล และพิจารณาแนวทางในการดำเนินกิจกรรม



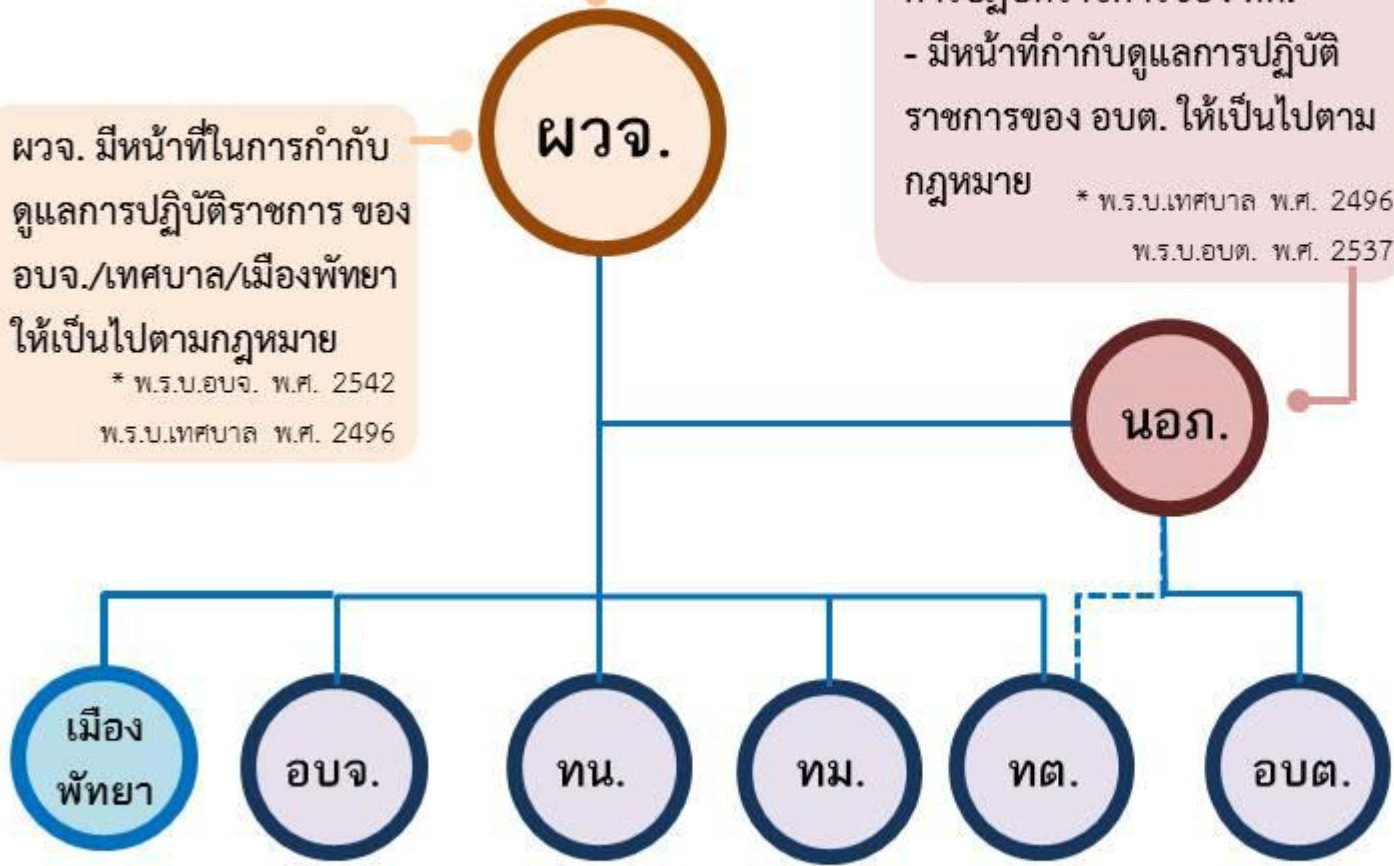
แลกเปลี่ยน/ถ่ายทอดองค์ความรู้ภายในและระหว่างหมู่บ้าน/ชุมชน

อำนาจหน้าที่ของมวจ. และ นอก. ในการกำกับดูแล อปท.ในการบริหารจัดการขยะมูลฝอย

พ.ร.บ.ระเบียบบริหารราชการแผ่นดิน พ.ศ.2534

นอก. มีหน้าที่ดังต่อไปนี้
 - เป็นผู้ช่วย มวจ. กำกับ การปฏิบัติราชการของ ทต.
 - มีหน้าที่กำกับดูแลการปฏิบัติ ราชการของ อบต. ให้เป็นไปตาม กฎหมาย * พ.ร.บ.เทศบาล พ.ศ. 2496 พ.ร.บ.อบต. พ.ศ. 2537

มวจ. มีหน้าที่ในการกำกับ ดูแลการปฏิบัติราชการ ของ อบจ./เทศบาล/เมืองพัทยา ให้เป็นไปตามกฎหมาย * พ.ร.บ.อบจ. พ.ศ. 2542 พ.ร.บ.เทศบาล พ.ศ. 2496



อำนาจหน้าที่ตามกฎหมาย

อบจ. ตาม พ.ร.บ.อบจ. พ.ศ. 2542 ให้ดำเนินการในกิจการใดๆ ที่เป็นอำนาจหน้าที่ของราชการ ส่วนท้องถิ่นอื่น/ที่ปรากฏใน กฎกระทรวง

เทศบาล ตาม พ.ร.บ.เทศบาล พ.ศ. 2496 ตาม ม.50 (3) และ 53 (1) มีหน้าที่รักษาความ สะอาดของถนน/ทางเดิน/ที่ สาธารณะ รวมทั้งการกำจัด มูลฝอยและสิ่งปฏิกูล

อบต. ตาม พ.ร.บ.อบต. พ.ศ. 2537 ม.67 (2) มีหน้าที่ รักษาความสะอาดของถนน/ ทางเดิน/ที่สาธารณะ รวมทั้งการกำจัดมูลฝอยและ สิ่งปฏิกูล

พ.ร.บ. สาธารณสุข ม.18 การเก็บ ขนหรือกำจัดสิ่ง ปฏิกูลหรือมูล ฝอยในเขต อปท. โด เป็นอำนาจ อปท. นั้น

ข้อมูลที่ผู้ว่าราชการจังหวัดต้องทราบเกี่ยวกับการบริหารจัดการ "ขยะมูลฝอย"

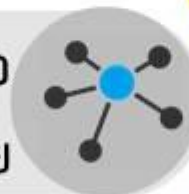
1. ฐานข้อมูลปริมาณและประเภทขยะมูลฝอยที่เกิดขึ้นในพื้นที่



2. จำนวนหมู่บ้าน/ชุมชนที่มีการคัดแยกขยะมูลฝอยที่ดำเนินการในปัจจุบัน



3. การรวมกลุ่ม (Cluster) ของ อปท. เพื่อทำ MOU ในการบริหารจัดการขยะมูลฝอย



4. ข้อมูลการร่วมทุนระหว่าง อปท. กับภาคเอกชนในพื้นที่จังหวัดด้านการบริหารจัดการขยะมูลฝอย (จำนวน/รายละเอียดของการร่วมทุน)



5. การออกข้อกำหนดหลักเกณฑ์วิธีการเก็บ/ขน และกำจัดขยะมูลฝอย



6. การออกข้อกำหนดอัตราค่าธรรมเนียมการจัดการขยะมูลฝอย



7. ต้นทุนและรายได้ในการบริหารจัดการขยะมูลฝอยของ อปท.



8. การจัดทำแผนปฏิบัติการเพื่อการจัดการคุณภาพสิ่งแวดล้อมในระดับจังหวัด