



# ข้อแนะนำในการวินิจฉัยสัญชาติและการแก้ไขปศุหาสถานะบุคคล

## การได้สัญชาติไทยตามกฎหมายว่าด้วยสัญชาติ บุคคลจะได้สัญชาติไทย โดย...

๑. การสืบสายโลหิต  
จากบิดาหรือมารดา  
ที่มีสัญชาติไทยอยู่แล้ว  
ทั้งนี้ ไม่ว่าบิดาหรือ  
มารดาจะจดทะเบียนสมรสกันหรือไม่  
และบุตรที่เกิดมานั้น  
ไม่ว่าจะเกิดในประเทศไทย  
หรือนอกประเทศไทย

๒. หลักดินแดน  
หมายถึง การที่บุคคลเกิด  
ในประเทศไทย  
แต่มีบิดาและมารดาเป็นคนต่างด้าว  
หรือคนไร้สัญชาติ  
ซึ่งบุตรจะได้สัญชาติไทย  
ก็ต่อเมื่อมีคุณสมบัติตามเงื่อนไข  
ที่กฎหมายกำหนด

๓. การแปลงสัญชาติ  
จากสัญชาติอื่นเป็นคนสัญชาติไทย  
หรือขอมีสัญชาติไทยตามสามี  
ที่มีสัญชาติไทยต้องปฏิบัติตาม  
หลักเกณฑ์และขั้นตอนที่กฎหมายว่าด้วย  
คนเข้าเมืองและกฎหมาย  
ว่าด้วยสัญชาติกำหนดไว้

### ข้อพิจารณาในการวินิจฉัยสัญชาติบุคคล

๑. กรณีบิดาหรือมารดาเป็นคนสัญชาติไทย บุตรจะได้สัญชาติไทยตามมารดาหรือบิดาในขณะที่เกิด ทั้งนี้ หากบิดาสัญชาติไทยไม่ได้จดทะเบียนสมรสกับมารดาซึ่งถือสัญชาติอื่นหรือไร้สัญชาติ จะต้องขอพิสูจน์ความสัมพันธ์ทางพันธุกรรม (DNA) ระหว่างบิดากับบุตร
๒. กรณีบิดาและมารดาเป็นคนต่างด้าว ต้องตรวจสอบว่าบิดาและมารดาได้รับอนุญาตให้ถือใบสำคัญถิ่นที่อยู่เมื่อใดก่อนบุตรเกิดหรือไม่ และบุตรของบุคคลดังกล่าวเกิดในประเทศไทยหรือนอกประเทศไทย
๓. กรณีที่บิดาหรือมารดาเป็นคนต่างด้าวชนกลุ่มน้อย ที่ ครม. อนุญาตให้อาศัยอยู่ในประเทศไทยเป็นกรณีพิเศษ และได้รับการจัดทะเบียนประวัติไว้แล้ว ต้องตรวจสอบว่าบิดาหรือมารดาดังกล่าวมีชื่ออยู่ในทะเบียนบ้าน (ท.ร. ๑๓) หรือไม่ และได้เดินทางเข้ามาในประเทศไทยเมื่อใด ขณะเดียวกันต้องตรวจสอบด้วยว่าบุตรของชนกลุ่มน้อยดังกล่าวเกิดเมื่อใดและเกิดในประเทศไทยหรือนอกประเทศไทย ทั้งนี้ ให้พิจารณาจากหลักฐานการจัดทำทะเบียนประวัติ ทะเบียนบ้าน (ท.ร. ๑๓) และหลักฐานการเกิดเป็นสำคัญ หากหลักฐานดังกล่าวมีรายการไม่ตรงกัน จะต้องไต่สวนคำร้องของแก้ไขรายการให้ถูกต้องตรงกันเสียก่อน ซึ่งเป็นอำนาจของนายอำเภอ
๔. ข้อควรระมัดระวังเกี่ยวกับการนำคนต่างด้าวที่เพิ่งหลบหนีเข้าเมืองมาใหม่ หรือแรงงานต่างด้าว ๓ สัญชาติที่ได้รับอนุมัติให้ทำงานในประเทศไทยเป็นการชั่วคราว มาสวมตัวเป็นคนต่างด้าวชนกลุ่มน้อย ที่ได้ทำทะเบียนประวัติ และหลักฐานทะเบียนบ้าน (ท.ร. ๑๓) ไว้แล้ว ตามมติ ครม. ปี ๒๕๓๘ และปี ๒๕๕๒ ทั้งนี้ เพื่อความถูกต้องให้ตรวจสอบเปรียบเทียบลายพิมพ์นิ้วมือและรูปถ่ายจากหลักฐานทะเบียนประวัติคนต่างด้าวชนกลุ่มน้อยกับผู้ยื่นคำร้องขอมีสัญชาติไทยหรือขอมิใบสำคัญถิ่นที่อยู่ด้วยทุกครั้ง



# ข้อแนะนำในการวิจัยสัญชาติและการแก้ไขปัญหาสถานะบุคคล

## ๑. การสืบสายโลหิตจากบิดาหรือมารดาที่มีสัญชาติไทยอยู่แล้ว



บิดาต่างด้าว    มารดาไทย



จดทะเบียนสมรส /  
ไม่จดทะเบียนสมรส

บุตรเกิด  
ในประเทศไทย

บุตรเกิด  
นอกประเทศไทย



นายอำเภอ/  
นายทะเบียนอำเภอหรือ  
นายทะเบียนท้องถิ่น



บิดาไทย    มารดาต่างด้าว



- จดทะเบียนสมรส  
- ถ้าไม่จดทะเบียนสมรสต้องพิสูจน์ความสัมพันธ์ทางพันธุกรรม (DNA) ระหว่างบิดากับบุตร

บุตรเกิด  
ในประเทศไทย

บุตรเกิด  
นอกประเทศไทย



นายอำเภอ/  
นายทะเบียนอำเภอหรือ  
นายทะเบียนท้องถิ่น

อำเภอผู้ตั้งชื่อ  
ลงในทะเบียนบ้าน (ก.ร. ๑๔)



## ๒. การขอมี/การได้สัญชาติไทยตามหลักดินแดน ที่กฎหมายว่าด้วยสัญชาติกำหนดเงื่อนไขไว้

๒.๑

กรณีบิดาและมารดาเป็นคนต่างด้าว  
ที่ได้รับอนุญาตให้อยู่ในประเทศไทยและ  
ถือใบสำคัญถิ่นที่อยู่หรือใบต่างด้าว

บิดาถือใบ  
สำคัญถิ่นที่อยู่



มารดาถือใบ  
สำคัญถิ่นที่อยู่



จดทะเบียนสมรส /  
ไม่จดทะเบียนสมรส

บุตรเกิด  
ในประเทศไทย

บุตรเกิด  
นอกประเทศไทย

ได้สัญชาติไทย

ไม่ได้สัญชาติไทย

นายอำเภอ/นายทะเบียนอำเภอ  
หรือนายทะเบียนท้องถิ่น  
มีอำนาจอนุมัติเพิ่มชื่อ  
ในทะเบียนบ้าน (ท.ร. ๑๔)

๒.๒

กรณีบิดาและ/หรือมารดาเป็นคนต่างด้าว  
ชนกลุ่มน้อยที่ได้รับอนุญาตจาก ครม.  
ให้อยู่ในประเทศไทยเป็นกรณีพิเศษ

บิดาเป็นคนต่างด้าว  
ชนกลุ่มน้อย



มารดาเป็นคนต่างด้าว  
ชนกลุ่มน้อย



จดทะเบียนสมรส /  
ไม่จดทะเบียนสมรส

บุตรเกิดในประเทศไทย และมี  
คุณสมบัติ ตามที่ ครม. กำหนดไว้ เช่น  
บิดาและ/หรือมารดาต้องมีทะเบียน  
ประวัติและทะเบียนบ้านสำหรับคนซึ่ง  
ไม่มีสัญชาติไทย (ท.ร. ๑๓) เด็กต้องมี  
หลักฐานการเกิด พูดและฟังภาษาไทย  
เข้าใจได้ (นักเรียน/นักศึกษา)  
มีความประพฤติดี เป็นต้น

บุตรเกิด  
นอกประเทศไทย

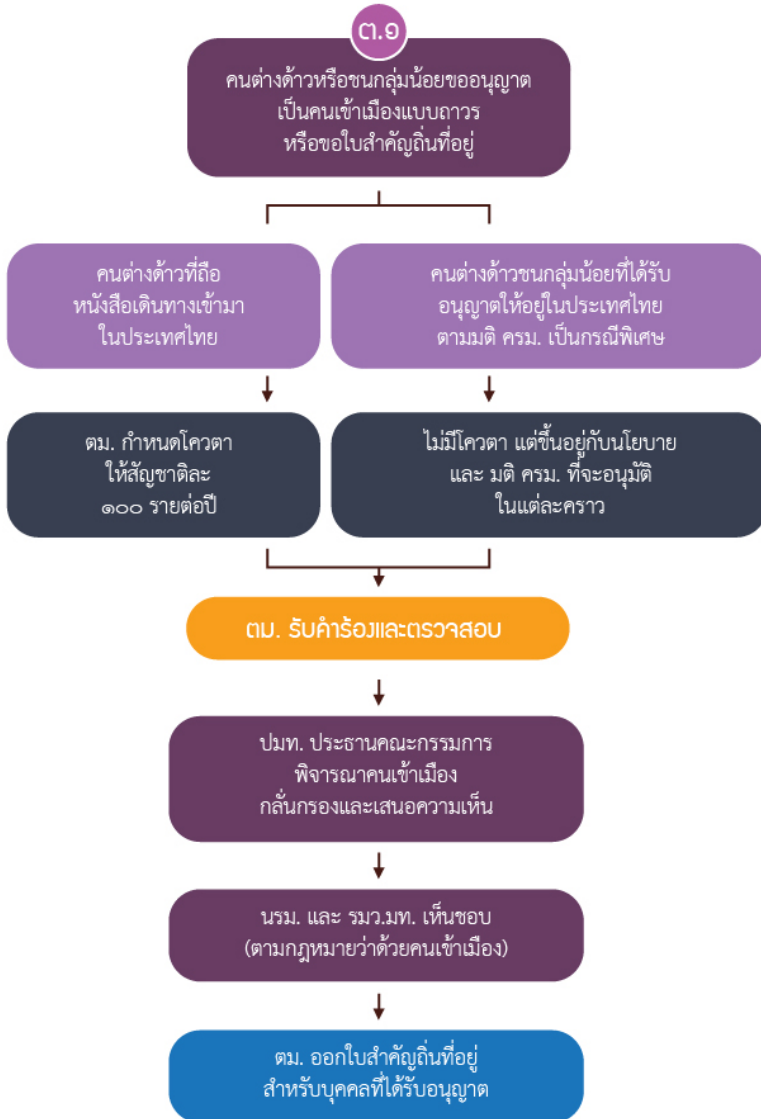
ได้สัญชาติไทย

ไม่ได้สัญชาติไทย

รวม.มท. ซึ่งได้มอบอำนาจให้ ผวจ.  
เป็นผู้อนุมัติ หลังจากนั้น นายทะเบียนอำเภอ  
หรือนายทะเบียนท้องถิ่น จึงจะเพิ่มชื่อลงใน  
ทะเบียนบ้านได้ (ท.ร. ๑๔)



### ๓. การขอแปลงสัญชาติจากสัญชาติอื่นเป็นสัญชาติไทย มีขั้นตอนดังนี้





## ข้อแนะนำในการวิญญัติสัญชาติและการแก้ไขปัญหาสถานะบุคคล

๓.๒

คนต่างด้าวที่ได้รับใบสำคัญถิ่นที่อยู่ ขอแปลงสัญชาติ เป็นสัญชาติไทยหรือหญิงต่างด้าวขอมีสัญชาติไทยตามสามี มีขั้นตอนดังนี้

ชาย/หญิง

หญิง

ถือใบสำคัญถิ่นที่อยู่ครบ ๕ ปี หรือทำคุณประโยชน์ ให้แก่ประเทศไทย มีสิทธิยื่นคำร้องขอแปลงสัญชาติเป็นไทย

หญิงต่างด้าวที่แต่งงานเป็นสมรสกับสามีสัญชาติไทย ไม่น้อยกว่า ๓ ปี หรือ ๑ ปี กรณีมีบุตรด้วยกัน มีสิทธิยื่นขอมีสัญชาติไทยตามสามีได้ โดยไม่ต้องมีใบสำคัญถิ่นที่อยู่

หน่วยงานที่รับคำร้อง

คนต่างด้าวที่ถือ หนังสือเดินทาง (Passport)

คนต่างด้าวชนกลุ่มน้อย ที่ ครม. อนุญาตให้อยู่ในประเทศไทย

ยื่นคำร้องที่ตำรวจสันติบาล

ยื่นคำร้องที่ทำการปกครองอำเภอ ตามภูมิสำเนา

ปลัดกระทรวงมหาดไทย เป็นประธานคณะกรรมการกั่นกรอง สัญชาติ กระทรวงมหาดไทยเห็นชอบเสนอ

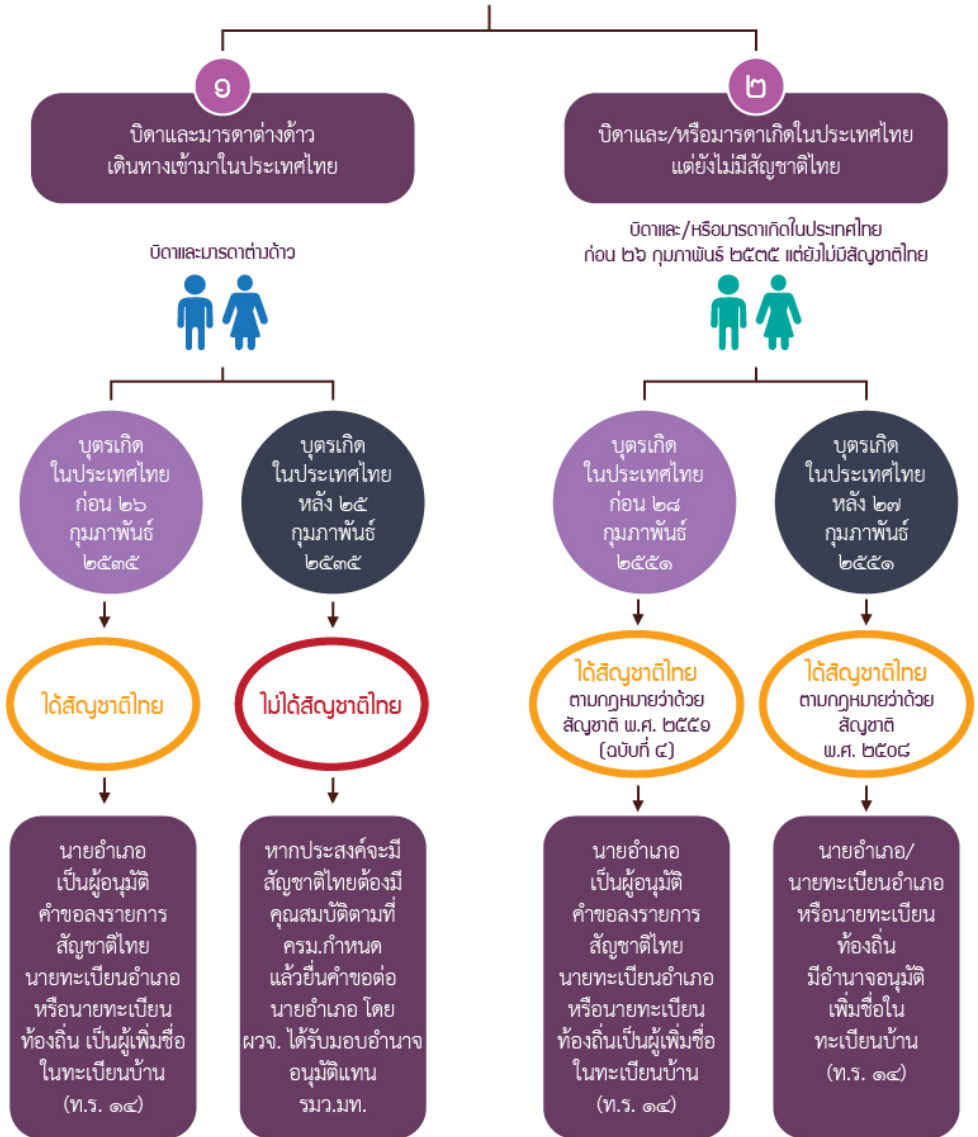
รัฐมนตรีว่าการกระทรวงมหาดไทย อนุญาต

รัฐมนตรีว่าการกระทรวงมหาดไทย ส่งรายชื่อผู้ได้รับอนุญาต ให้แปลงสัญชาติไปยังเลขาธิการ ครม. เพื่อนำความขึ้นกราบบังคมทูลขอพระบรมราชานุญาตเป็นคนสัญชาติไทย ส่วนการขอถือสัญชาติไทย ตามสามีไม่ต้องขอพระบรมราชานุญาต แต่ต้องลงประกาศในราชกิจจานุเบกษาทั้งสองกรณี



# ข้อแนะนำในการวินิจฉัยสัญชาติและการแก้ไขกฎหมายว่าด้วยสัญชาติบุคคล

## การได้สัญชาติไทยตามการแก้ไขกฎหมายว่าด้วยสัญชาติ พ.ศ. ๒๕๕๑ (ฉบับที่ ๘)





# ข้อแนะนำในการวินิจฉัยสัญชาติและการแก้ไขปัญหาสถานะบุคคล

## คนไร้สัญชาติในประเทศไทย จำนวน ๔๘๗,๔๘๓ ราย

กลุ่มบุคคลที่เข้ามา  
ในประเทศไทย  
โดยไม่ได้รับอนุญาต

๒๙๔,๖๘๙ ราย

กลุ่มบุคคลที่เกิดในประเทศไทย  
แต่บิดา/มารดา เข้ามาใน  
ประเทศไทย โดยไม่ได้รับอนุญาต

๑๐๓,๙๗๙ ราย

กลุ่มนักเรียน/นักศึกษาที่ไม่มีสถานะ  
และกลุ่มบุคคลที่ถูกทอดทิ้งไม่สามารถ  
ติดตามบิดา/มารดาได้  
จึงไม่ทราบสัญชาติของตนเอง

๘๘,๘๑๔ ราย

## คณะกรรมการกำหนดแนวทางการแก้ไขปัญหาบุคคลไร้รัฐ/ไร้สัญชาติ

บุคคลที่เข้ามาในประเทศไทย  
ก่อนวันที่ ๑๙ มกราคม ๒๕๓๘  
และได้จัดทำทะเบียนประวัติแล้ว

บิดามารดา :  
มีสิทธิขอใบสำคัญ  
ถิ่นที่อยู่ (ใบต่างตัว)  
โดยอำนาจของ นรม.  
และ รวม.มท.

บุตรที่เกิด  
ในประเทศไทย :  
ให้สิทธิขอมีสัญชาติไทย  
ต่อ รวม.มท.  
ซึ่งได้มอบอำนาจให้  
ผวจ. พิจารณานุมัติ

บุคคลที่เข้ามาในประเทศไทย  
ตั้งแต่วันที่ ๑๙ มกราคม ๒๕๓๘  
และได้จัดทำทะเบียนประวัติแล้ว

บิดามารดา :  
ให้สิทธิอาศัย  
และมีสิทธิ  
ในการเรียนและ  
เข้ารับการรักษา  
พยาบาล

บุตรที่เกิด  
ในประเทศไทย :  
ให้สิทธิอาศัย  
และมีสิทธิ  
ในการเรียนและ  
เข้ารับการรักษา  
พยาบาล



## ข้อแนะนำในการวินิจฉัยสัญชาติและการแก้ไขปัญหาคณะบุคคล

กลุ่มนักเรียน/นักศึกษาที่ไม่มีสถานะและกลุ่มบุคคลที่ถูกกอดทิ้ง  
ไม่สามารถติดตามบิดา/มารดาได้  
จึงไม่ทราบสัญชาติของตนเอง จำนวน ๘๘,๘๐๕ ราย

กรณีเป็นนักเรียน/นักศึกษาที่ไม่มีสถานะ  
ซึ่งโรงเรียน/สถาบันการศึกษาสำรวจไว้  
เมื่อปี ๒๕๔๘ - ๒๕๕๔

จำนวน ๗๙,๙๓๕ ราย

กรณีบุคคลและเด็กที่ถูกบิดา/มารดาทอดทิ้ง  
หรือไม่ปรากฏบิดา/มารดา  
ซึ่ง พ.ม. สำรวจไว้เมื่อปี ๒๕๕๐ - ๒๕๕๔

จำนวน ๘,๘๗๐ ราย

### คณะรัฐมนตรีกำหนดแนวทางการแก้ไขปัญหาคณะบุคคลไร้รัฐ/ไร้สัญชาติ

กรณีนักเรียน/นักศึกษาที่ไม่มีสถานะ  
ซึ่งโรงเรียน/สถาบันการศึกษาสำรวจไว้  
เมื่อปี ๒๕๔๘ - ๒๕๕๒

ถ้าพิสูจน์ได้ว่าเกิดในประเทศไทย  
และบิดาหรือมารดาเป็นคนต่างด้าว  
ที่เกิดในประเทศไทย  
ให้สิทธิของลงรายการสัญชาติไทย  
ต่อนายอำเภอ ตามกฎหมายสัญชาติ

กรณีบุคคลและเด็กที่ถูกบิดา/มารดาทอดทิ้ง  
หรือไม่ปรากฏบิดา/มารดา  
ซึ่ง พ.ม. สำรวจไว้ เมื่อปี ๒๕๕๐ - ๒๕๕๒

ถ้าพิสูจน์ได้ว่าเกิดในประเทศไทย  
และอาศัยอยู่อย่างต่อเนื่อง  
ไม่น้อยกว่า ๑๐ ปี ให้สิทธิ  
ขอมิสัญชาติไทยตามกฎหมาย  
สัญชาติต่อ รพ.ม.ท. ซึ่งได้มอบอำนาจ  
ให้ ผ.วจ. พิจารณานอุมติ

หมายเหตุ : บุคคลไร้สัญชาติดังกล่าวข้างต้น ไม่รวมกลุ่มบุคคลดังต่อไปนี้

๑. ผู้หนีภัยจากการสู้รบในประเทศเพื่อนบ้านและอาศัยอยู่ในศูนย์พักพิง ๙ แห่ง ซึ่งกระทรวงมหาดไทยและสำนักงานข้าหลวงใหญ่ผู้ลี้ภัยแห่งสหประชาชาติ (UNHCR) ดูแล เพื่อรอส่งกลับประเทศต้นทางหรือไปประเทศที่สาม จำนวน ๑๐๑,๗๑๓ ราย
๒. แรงงานต่างด้าว ๓ สัญชาติที่คณะรัฐมนตรีมีมติผ่อนผันให้เข้ามาทำงานในประเทศไทยเป็นการชั่วคราว จำนวน ๑,๕๘๖,๘๔๒ ราย