

สรุปผลการศึกษาดูงาน

ของคณะผู้เข้ารับการศึกษาดูงานบรมหลักสูตรนักบริหารระดับกลางของกระทรวงมหาดไทย (บ.มท.) รุ่นที่ ๓๐
ประจำปีงบประมาณ พ.ศ. ๒๕๖๐

ณ สาธารณรัฐสังคมนิยมเวียดนาม ระหว่างวันที่ ๒๒ - ๒๕ มีนาคม พ.ศ. ๒๕๖๐

ส่วนที่ ๑ ข้อมูลทั่วไปของคณะดูงาน

๑.๑ รายชื่อคณะดูงาน

สำนักงานปลัดกระทรวงมหาดไทย

- | | | |
|-------------------------|----------------|---|
| ๑. นางปานจิตต์ | มังคัลษ์เรี๋ยร | นักวิชาการตรวจสอบภายในชำนาญการพิเศษ กลุ่มงานตรวจสอบภายในระดับกระทรวง สป. มท. |
| ๒. นางสาวภูษณิศา | ตันสกุล | นักวิชาการตรวจสอบภายในชำนาญการพิเศษ สำนักงานจังหวัดนครนายก |
| ๓. นางมัญยาภา | พุดเกลี้ยง | นักวิชาการตรวจสอบภายในชำนาญการพิเศษ สำนักงานจังหวัดกาฬสินธุ์ |
| ๔. นายวันชนะ | บุญบรรเจิด | นักทรัพยากรบุคคลชำนาญการพิเศษ สำนักงานจังหวัดกำแพงเพชร |
| ๕. นายสิทธิศักดิ์ | ดอกบัว | นักจัดการงานทั่วไปชำนาญการพิเศษ สำนักงานจังหวัดยโสธร |
| ๖. นายสุรชัย | ตันชัชวาล | นักวิเคราะห์นโยบายและแผนชำนาญการพิเศษ สำนักงานจังหวัดสระแก้ว |
| ๗. นายอริวัฒน์ | ยอดหวาน | นักทรัพยากรบุคคลชำนาญการพิเศษ สำนักงานจังหวัดภูเก็ต |
| ๘. นายศิริวัฒน์ | อภิณฑพานิชย์ | นายช่างไฟฟ้าอาวุโส ศูนย์เทคโนโลยีสารสนเทศและการสื่อสาร |
| ๙. ว่าที่ร้อยตรีก่อกิจ | จารุมนิรัตน์ | นักวิเคราะห์นโยบายและแผนชำนาญการ สำนักงานจังหวัดสมุทรสงคราม |
| ๑๐. นายกรกรณ์ | อึ้งภากรณ์ | นักวิเคราะห์นโยบายและแผนชำนาญการ ศูนย์ปฏิบัติการข่าวกระทรวงมหาดไทย |
| ๑๑. นายกล้าณรงค์ | คนรู้ | นักวิเคราะห์นโยบายและแผนชำนาญการ สำนักงานจังหวัดขอนแก่น |
| ๑๒. นางสาวคณัชวรธรรค์ดา | สุภาพ | นิติกรชำนาญการ สำนักกฎหมาย |
| ๑๓. นางสาวจิตรลดา | เหลื่องภิรมย์ | นิติกรชำนาญการ สำนักงานจังหวัดนครราชสีมา |
| ๑๔. นางจริยา | คำแก้ว | เจ้าพนักงานปกครองชำนาญการ สำนักงานรัฐมนตรีกระทรวงมหาดไทย |
| ๑๕. นายเจษฎา | ไชยพงษ์ | นักจัดการงานทั่วไปชำนาญการ สำนักงานจังหวัดพังงา |

| | | |
|----------------------|----------------|--|
| ๑๖. นายจำเริญ | ชนะชัยวงศ์ | นักวิเคราะห์นโยบายและแผนชำนาญการ สำนักงานจังหวัดสงขลา |
| ๑๗. นางสาวจินตนา | สุดกระโทก | นักวิชาการตรวจสอบภายในชำนาญการ สำนักงานจังหวัดสระบุรี |
| ๑๘. นายชนะโชติ | สมรรถไธ | นักวิเคราะห์นโยบายและแผนชำนาญการ สำนักงานจังหวัดฉะเชิงเทรา |
| ๑๙. นางสาวชिरารักษ์ | พรมศิลป์ | นักวิชาการคอมพิวเตอร์ชำนาญการ สำนักงานจังหวัดอุบลราชธานี |
| ๒๐. นายชาติรี | แวยูโซ๊ะ | นักวิเคราะห์นโยบายและแผนชำนาญการ สำนักงานจังหวัดนราธิวาส |
| ๒๑. นายฐนพงศ์ | ไชยงา | นักวิเคราะห์นโยบายและแผนชำนาญการ สำนักงานจังหวัดน่าน |
| ๒๒. นางฐาณิญา | โอชะพนม | นักวิเคราะห์นโยบายและแผนชำนาญการ สำนักงานจังหวัดอุดรธานี |
| ๒๓. นางสาวซิมพิกา | สอนสมฤทธิ์ | นิติกรชำนาญการ กองการเจ้าหน้าที่ |
| ๒๔. นางสาวณัชชภัทร | ศรีชัย | นักวิเคราะห์นโยบายและแผนชำนาญการ สำนักงานจังหวัดอุดรดิษฐ์ |
| ๒๕. นางสาวดอกคุณ | ศรีสุธรรม | นักวิชาการตรวจสอบภายในชำนาญการ สำนักงานจังหวัดสกลนคร |
| ๒๖. นางสาวดรัณพร | หยงสตาร์ | นักวิเคราะห์นโยบายและแผนชำนาญการ สำนักงานจังหวัดสงขลา |
| ๒๗. นายธีระ | ชูเชิด | นิติกรชำนาญการ สำนักงานจังหวัดกระบี่ |
| ๒๘. นางสาวธัญวิรา | ธเนศจิราศักดิ์ | นักวิชาการตรวจสอบภายในชำนาญการ สำนักงานจังหวัดสุพรรณบุรี |
| ๒๙. นายธรินทร์ | นวลฉวี | นักวิเคราะห์นโยบายและแผนชำนาญการ สำนักงานจังหวัดชลบุรี |
| ๓๐. นางสาวเบ็ญจรัศม์ | มาประณีต | นักวิเคราะห์นโยบายและแผนชำนาญการ สำนักนโยบายและแผน |
| ๓๑. นายบุญขวัญ | ปัญญาแดง | นักวิเคราะห์นโยบายและแผนชำนาญการ สำนักงานจังหวัดปราจีนบุรี |
| ๓๒. นางบุญนำ | บัวกิง | นักทรัพยากรบุคคลชำนาญการ ศูนย์อำนวยการบริหารจังหวัดชายแดนภาคใต้ |
| ๓๓. นางปิยนุช | มงคล | นักวิชาการคอมพิวเตอร์ชำนาญการ สำนักงานจังหวัดปราจีนบุรี |

| | | |
|---------------------|--------------|---|
| ๓๔. นางสาวพิรุษา | รอดเผือก | นักวิเคราะห์นโยบายและแผนชำนาญการ สำนักพัฒนาและส่งเสริมการบริหารราชการจังหวัด |
| ๓๕. นายไพศาล | งามจิตอนันต์ | นักจัดการงานทั่วไปชำนาญการ สถาบันดำรงราชานุภาพ |
| ๓๖. นางสาวภัทราพร | เพราพริ่ง | นักวิเคราะห์นโยบายและแผนชำนาญการ สำนักงานจังหวัดกระบี่ |
| ๓๗. นายภฤศ | จิโนวรรณ | นักวิชาการคอมพิวเตอร์ชำนาญการ สำนักงานจังหวัดเชียงใหม่ |
| ๓๘. นายมนตรี | โพธิเสน | นิติกรชำนาญการ สำนักงานจังหวัดนนทบุรี |
| ๓๙. นางสาวราชฎา | เสรีรักษ์ | นักทรัพยากรบุคคลชำนาญการ สำนักงานจังหวัดหนองบัวลำภู |
| ๔๐. นางสาวริดา | บุรณเจริญ | นักวิชาการตรวจสอบภายในชำนาญการ สำนักงานจังหวัดสุรินทร์ |
| ๔๑. นางสาวรัชนิวรรณ | ปิ่นใจ | นิติกรชำนาญการ สำนักงานจังหวัดแพร่ |
| ๔๒. นางรวีวรรณ | เสนาสุ | นักวิชาการคอมพิวเตอร์ชำนาญการ สำนักงานจังหวัดขอนแก่น |
| ๔๓. ว่าที่ร้อยตรีลำ | ปลุกเพชร | นักวิเคราะห์นโยบายและแผนชำนาญการ ศูนย์ปฏิบัติการข่าวกระทรวงมหาดไทย |
| ๔๔. นางสาวฉวีภา | พรหมเพ็ญ | นักวิเคราะห์นโยบายและแผนชำนาญการ สำนักงานจังหวัดปทุมธานี |
| ๔๕. นางสาววราพร | บุญลือ | นักวิเคราะห์นโยบายและแผนชำนาญการ สำนักงานจังหวัดพระนครศรีอยุธยา |
| ๔๖. นายวีระศักดิ์ | เลิศสิทธิชัย | นิติกรชำนาญการ สำนักกฎหมาย |
| ๔๗. นางสาววัลลภา | เย็นระยับ | นักวิเคราะห์นโยบายและแผนชำนาญการ สำนักงานจังหวัดลพบุรี |
| ๔๘. นางวาทีณี | บิลหมาด | นักวิชาการคอมพิวเตอร์ชำนาญการ สำนักงานจังหวัดสตูล |
| ๔๙. นางวาโย | ตึกประโคน | นักจัดการงานทั่วไปชำนาญการ ศูนย์ปฏิบัติการข่าวกระทรวงมหาดไทย |
| ๕๐. นางศิริพร | นาคนิยม | นักวิชาการตรวจสอบภายในชำนาญการ สำนักงานจังหวัดสุพรรณบุรี |
| ๕๑. นางสาวสมพร | จันทน์นันท | นักทรัพยากรบุคคลชำนาญการ สำนักงานจังหวัดกาฬสินธุ์ |

| | | |
|---------------------------|----------------|---|
| ๕๒. นางสาวสุธาสินี | ปลั่งไหม | นักวิเคราะห์นโยบายและแผนชำนาญการ สำนักงานจังหวัดพัทลุง |
| ๕๓. นายเสฐียรพงษ์ | แก้วเพชร | นักวิเคราะห์นโยบายและแผนชำนาญการ สำนักงานจังหวัดปัตตานี |
| ๕๔. นายสุบิน | แสงสุริยา | นิติกรชำนาญการ สำนักงานจังหวัดอุทัยธานี |
| ๕๕. นางสุโรยา | จันทร์ประดิษฐ์ | นักวิเคราะห์นโยบายและแผนชำนาญการ สำนักงานจังหวัดสตูล |
| ๕๖. นางสาวสุนีรัตน์ | พรไควล์ | นักจัดการงานทั่วไปชำนาญการ ศูนย์ปฏิบัติการข่าวกระทรวงมหาดไทย |
| ๕๗. นายโสภณ | กิตติพะวงษ์ | นักวิเคราะห์นโยบายและแผนชำนาญการ สำนักงานจังหวัดบึงกาฬ |
| ๕๘. นายสมบัติ | กิตติสาร | นักวิเคราะห์นโยบายและแผนชำนาญการ สำนักงานจังหวัดแพร่ |
| ๕๙. ว่าที่ร้อยตรี อธิพงษ์ | วรุตมสุธี | นักวิเคราะห์นโยบายและแผนชำนาญการ สำนักงานจังหวัดพังงา |
| ๖๐. นางอารมณี | พึ้งโคกสูง | นักวิชาการตรวจสอบภายในชำนาญการ สำนักงานจังหวัดมหาสารคาม |
| ๖๑. นางสาวอุมาพร | ชาญณรงค์ | นักวิเคราะห์นโยบายและแผนชำนาญการ สำนักงานจังหวัดนครศรีธรรมราช |
| ๖๒. นางสาวอัญญา | เล็กผลจันทร์ | นักวิชาการการเงินและบัญชีชำนาญการ สำนักงานจังหวัดนครปฐม |
| กรมการปกครอง | | |
| ๖๓. นางสาวศิริพร | กันธิยะ | นักทรัพยากรบุคคลชำนาญการพิเศษ กองการเจ้าหน้าที่ |
| ๖๔. นายสนอง | นันทิกะ | นายช่างไฟฟ้าอาวุโส กองการสื่อสาร |
| ๖๕. นายก่อเกียรติ | แก้วกิ่ง | นักวิชาการคอมพิวเตอร์ชำนาญการ ศูนย์สารสนเทศเพื่อการบริหารงานปกครอง |
| กรมที่ดิน | | |
| ๖๖. นายวิบูลย์ | จูปรางค์ | นายช่างรังวัดอาวุโส สำนักงานที่ดินจังหวัดนครนายก |
| ๖๗. นางรัสรินทร์ | สมอารยพงศ์ | นักวิชาการที่ดินชำนาญการ สำนักงานที่ดินจังหวัดบุรีรัมย์ |
| ๖๘. นางสาวนพคุณ | พรโกเมธกุล | นักวิชาการที่ดินชำนาญการ สำนักงานที่ดินจังหวัดสุพรรณบุรี |

กรมป้องกันและบรรเทาสาธารณภัย

๖๙. นางสาวพรรณภา ฌ น่าน นักวิเคราะห์นโยบายและแผนชำนาญการ
สำนักวิจัยและความร่วมมือระหว่างประเทศ
๗๐. นางสาวหทัยวัลลภ มีสมศักดิ์ นักทรัพยากรบุคคลชำนาญการพิเศษ
สถาบันพัฒนาบุคลากรด้านการป้องกันและบรรเทาสาธารณภัย

กรมพัฒนาชุมชน

๗๑. นายปฏิภาณ ชัยลังกา นักวิเคราะห์นโยบายและแผนชำนาญการ กองแผนงาน
๗๒. นางสาวสิริภกา พุ่มพวง นักวิชาการพัฒนาชุมชนชำนาญการ
สำนักงานพัฒนาชุมชนจังหวัดสุพรรณบุรี

กรมโยธาธิการและผังเมือง

๗๓. นางสาวพรเพ็ญ ศิริมงคลรัตน์ นิติกรชำนาญการ กองนิติการ
๗๔. นางสาวจินตนา อังจารุศิลา นักทรัพยากรบุคคลชำนาญการ กองการเจ้าหน้าที่

กรมส่งเสริมการปกครองท้องถิ่น

๗๕. นายสมชาย เจนวนิชย์วิบูลย์ นักส่งเสริมการปกครองท้องถิ่นชำนาญการพิเศษ
สำนักงานส่งเสริมการปกครองท้องถิ่นจังหวัดพะเยา
๗๖. นางธนพร อาษาพร นักวิชาการการเงินและบัญชีชำนาญการพิเศษ
สำนักงานส่งเสริมการปกครองท้องถิ่นจังหวัดศรีสะเกษ

การประปานครหลวง

๗๗. นางสุชาดา นาคย์อย ผู้อำนวยการกองตรวจสอบบริหารการเงินและบัญชี
การประปานครหลวง

การไฟฟ้านครหลวง

๗๘. นายนิพนธ์ พงศ์ขจร ผู้อำนวยการฝ่ายก่อสร้าง การไฟฟ้านครหลวง

การไฟฟ้าส่วนภูมิภาค

๗๙. นายพงษ์เทพ อรุณโชติ รองผู้อำนวยการฝ่ายวิศวกรรมและบริการ
การไฟฟ้าส่วนภูมิภาค เขต ๑ ภาคกลาง
จังหวัดพระนครศรีอยุธยา

กรุงเทพมหานคร

๘๐. นายพลกุล อัญชลีกรณีย์ นักพัฒนาสังคมชำนาญการพิเศษ สำนักงานเขตคลองสาน

ศูนย์อำนวยการบริหารจังหวัดชายแดนภาคใต้

๘๑. นายสุชาติ ศิริประภากร นักวิชาการยุติธรรมชำนาญการพิเศษ
ศูนย์อำนวยการบริหารจังหวัดชายแดนภาคใต้
๘๒. นางสาวนิชาภา หมั่นไกร นักวิชาการศึกษาชำนาญการพิเศษ
ศูนย์อำนวยการบริหารจังหวัดชายแดนภาคใต้

๘๓. นางสาวสุดาทิพย์ นวลละออง นักวิชาการพัฒนาชุมชนชำนาญการพิเศษ
ศูนย์อำนวยการบริหารจังหวัดชายแดนภาคใต้

กระทรวงการท่องเที่ยวและกีฬา

๘๔. นายประสิทธิ์ ปิ่มบุญ นักวิเคราะห์นโยบายและแผนชำนาญการ
สำนักงานการท่องเที่ยวและกีฬาจังหวัดสุโขทัย

๘๕. นางบำเพ็ญพร สุริยมล นักวิเคราะห์นโยบายและแผนชำนาญการ
สำนักงานการท่องเที่ยวและกีฬาจังหวัดหนองคาย

กระทรวงอุตสาหกรรม

๘๖. นายรักษ์ เจริญศิริ นักวิชาการอุตสาหกรรมชำนาญการพิเศษ
กรมส่งเสริมอุตสาหกรรม

กระทรวงทรัพยากรธรรมชาติและสิ่งแวดล้อม

๘๗. นางสาวกัญญา วิสุทธิรัตนกุล นักวิชาการป่าไม้ชำนาญการ กรมป่าไม้

กระทรวงการพัฒนาสังคมและความมั่นคงของมนุษย์

๘๘. นางสาววันดี ตรียศสิน นักสังคมสงเคราะห์ชำนาญการ สำนักงานปลัดกระทรวง
การพัฒนาสังคมและความมั่นคงของมนุษย์

สำนักงานปลัดสำนักนายกรัฐมนตรี

๘๙. นายเฉลิมพล เสียบทวี นิติกรชำนาญการพิเศษ
สำนักงานคณะกรรมการข้อมูลข่าวสารของราชการ

สำนักงาน กปร.

๙๐. นายสุทัศน์ ตั้งพิพัฒน์พงศ์ ผู้อำนวยการกลุ่มประสานงานโครงการพื้นที่ ๔๒
สำนักงาน กปร.

สภากาชาดไทย

๙๑. นพ.ธเนศ จิตวัฒนกุล รกน.หัวหน้าฝ่ายผู้ป่วยนอกและอุบัติเหตุ
โรงพยาบาลสมเด็จพระบรมราชเทวี ณ ศรีราชา

๙๒. นายสาธิต เทศสมบูรณ์ หัวหน้าภาคการบริการโลหิตแห่งชาติที่ ๘
ศูนย์บริการโลหิตแห่งชาติ

ชื่อเรื่อง/หลักสูตร : การศึกษาดูงานต่างประเทศตามโครงการศึกษาอบรมหลักสูตรนักบริหารระดับกลาง
(บ.มท.) รุ่นที่ ๓๐ ณ สาธารณรัฐสังคมนิยมเวียดนาม

แหล่งผู้ให้ทุน : ส่วนราชการต้นสังกัดของผู้เข้ารับการศึกษอบรม

งบประมาณ : คนละ ๑๖,๕๐๐ บาท

ตั้งแต่วันที่ ๒๒ - ๒๕ มีนาคม พ.ศ. ๒๕๖๐

รวมระยะเวลาดูงาน ๔ วัน

ส่วนที่ ๒ ข้อมูลที่ได้รับจากการศึกษาดูงาน ณ สาธารณรัฐสังคมนิยมเวียดนาม

๒.๑ วัตถุประสงค์

เพื่อเพิ่มพูนประสบการณ์ ทัศนคติ มุมมอง บทเรียนด้านการปกครอง การบริหารจัดการในระดับมหภาคและจุลภาคในต่างประเทศ โดยใช้วิธีการศึกษาเชิงเปรียบเทียบหรือต้นแบบที่สามารถนำไปประยุกต์ใช้ได้ เพื่อพัฒนาการบริหารจัดการที่สอดคล้องกับบริบทของไทยและทันต่อการเปลี่ยนแปลงในระดับสากล

๒.๒ เนื้อหาที่เป็นสาระสำคัญในเชิงวิชาการที่สามารถนำไปใช้ประโยชน์

๑) ข้อมูลพื้นฐาน

สภาพภูมิประเทศ : สาธารณรัฐสังคมนิยมเวียดนาม (Socialist Republic of Vietnam) เป็นชื่ออย่างเป็นทางการของประเทศเวียดนาม ที่เป็นประเทศได้รับการขนานนามให้เป็น "รอยยิ้มแห่งอาเซียน" ตั้งอยู่คาบสมุทรอินโดจีน มีพื้นที่ประเทศประมาณ ๓๓๑,๖๙๐ ตารางกิโลเมตร ความยาวจากเหนือจรดใต้ ๑,๖๕๐ กิโลเมตร ขนานไปตามแนวยาวของคาบสมุทรอินโดจีน มีความหนาแน่นของประชากร ๒๖๐ คนต่อตารางกิโลเมตร นอกจากนี้ยังมีไหล่เขาและหมู่เกาะต่าง ๆ อีกนับพันเกาะเรียงรายตั้งแต่อ่าวตังเกี๋ยไปจนถึงอ่าวไทย เรียงเป็นรูปตัว S ตามแนวชายฝั่งตะวันตกของทะเลจีนใต้ ระหว่างละติจูดที่ ๒๓ องศา ๒๒ ลิปดาเหนือ ถึง ๘ องศา ๓๐ ลิปดาเหนือ และระหว่างลองจิจูดที่ ๑๐๒ องศา ๑๐ ลิปดาตะวันออก ถึง ๑๐๙ องศา ๒๙ ลิปดาตะวันออก พื้นที่ประมาณ ๓ ใน ๔ ของเวียดนาม ประกอบด้วยภูเขาและป่าไม้ มีพื้นที่เพาะปลูกที่สำคัญสองแห่ง คือ ที่ราบลุ่มปากแม่น้ำแดง (Red River Delta) ทางภาคเหนือ และที่ราบลุ่มปากแม่น้ำโขง (Mekong River Delta) ทางภาคใต้ เวียดนามเป็นประเทศที่มีพื้นที่แคบแต่มีความยาวมาก ทำให้มีลักษณะภูมิประเทศและภูมิอากาศแตกต่างกันค่อนข้างมาก โดยมีอาณาเขตติดต่อกับประเทศต่าง ๆ ดังนี้

| | |
|--------------------|--|
| ทิศเหนือ | ติดกับประเทศจีน ความยาว ๑,๒๘๑ กิโลเมตร |
| ทิศตะวันตก | ติดกับประเทศลาว ความยาว ๒,๑๓๐ กิโลเมตร |
| ทิศตะวันตกเฉียงใต้ | ติดกับประเทศกัมพูชา ความยาว ๑,๒๒๘ กิโลเมตร และอ่าวไทย |
| ทิศตะวันออก | ติดกับทะเลจีนใต้ ความยาว ๓,๔๔๔ กิโลเมตร มีชายฝั่งทะเลยาว |

สาธารณรัฐสังคมนิยมเวียดนาม (Socialist Republic of Vietnam) แบ่งพื้นที่ประเทศเป็น ๓ ส่วน คือ ภาคเหนือ ภาคกลาง และภาคใต้ ดังนี้

ภาคเหนือ ภูมิประเทศส่วนใหญ่เป็นภูเขาสูงมากมาย โดยเฉพาะเทือกเขาฟานซีปาน (Fan Si Pan) ซึ่งสูงถึง ๓,๑๔๓ เมตร สูงที่สุดในคาบสมุทรอินโดจีน มีแม่น้ำสำคัญ คือ แม่น้ำกุง (Cung) ซึ่งไหลไปบรรจบกับแม่น้ำแดงเป็นดินดอนสามเหลี่ยม (Red River Delta) ที่อุดมสมบูรณ์ เหมาะแก่การเพาะปลูกและเป็นที่ตั้งของกรุงฮานอย (Ha Noi) ซึ่งเป็นเมืองหลวง

ภาคกลาง พื้นที่ส่วนใหญ่เป็นที่ราบสูง เต็มไปด้วยหินภูเขาไฟ หาดทราย เนินทราย และทะเลสาบ

ภาคใต้ แม้พื้นที่ส่วนใหญ่เป็นที่ราบสูง แต่ก็มีที่ราบลุ่มแม่น้ำโขง (Mekong River Delta) หรือที่รู้จักกันในชื่อ กูลองยาง (Cuu Long Giang) อันอุดมสมบูรณ์ เป็นแหล่งเพาะปลูกที่ใหญ่ที่สุดในประเทศและเป็นที่ตั้งของนครโฮจิมินห์ (Ho Chi Minh City) หรืออดีตเรียกว่า ไช่ก๊อง (Saigon)

สภาพภูมิอากาศ ภูมิอากาศของสาธารณรัฐสังคมนิยมเวียดนาม (Socialist Republic of Vietnam) เป็นเขตร้อนชื้น แต่มีความแตกต่างด้านภูมิอากาศอย่างมาก เนื่องจากแผ่นดินของเวียดนามมีความยาวตั้งรายละเอียดยาวไปนี้

ภาคเหนือ มีภูมิอากาศคล้ายเขตเมืองร้อน มีอุณหภูมิแตกต่างกันอย่างมากระหว่างช่วงร้อนที่สุดและหนาวที่สุด เนื่องจากพื้นที่บางส่วนอยู่ในเขตอากาศหนาว ซึ่งได้รับอิทธิพลกระแสลมแรงพัดจากขั้วโลก ทำให้มีสภาพภูมิอากาศหนาวเย็น ภูมิอากาศในเขตภาคเหนือแบ่งออกได้เป็น ๔ ฤดู คือ

ฤดูหนาว (เดือนธันวาคม-กุมภาพันธ์) มีอากาศหนาวเย็น อุณหภูมิอยู่ที่ประมาณ ๗-๒๐ องศาเซลเซียส และจะหนาวที่สุดในเดือนมกราคม

ฤดูใบไม้ผลิ (เดือนมีนาคม-เมษายน) จะมีฝนตกเล็กน้อยและชุ่มชื้น อุณหภูมิประมาณ ๑๗-๒๓ องศาเซลเซียส

ฤดูร้อน (เดือนพฤษภาคม-สิงหาคม) สภาพอากาศร้อนและมีฝน อุณหภูมิ ๓๐-๓๙ องศาเซลเซียส

ฤดูใบไม้ร่วง (เดือนกันยายน-พฤศจิกายน) อุณหภูมิประมาณ ๒๓-๒๘ องศาเซลเซียส

ภาคกลาง มีภูมิอากาศ ๒ ฤดู คือ

ฤดูฝน (พฤษภาคม-ตุลาคม) เดือนที่อากาศร้อนที่สุดคือ มิถุนายน-กรกฎาคม อุณหภูมิเกือบ ๔๐ องศาเซลเซียส

ฤดูแล้ง (ตุลาคม-เมษายน) เดือนที่อากาศเย็นที่สุดคือ มกราคม อุณหภูมิเกือบ ๒๐ องศาเซลเซียส

ภาคใต้ มีภูมิอากาศคล้ายแถบเส้นศูนย์สูตร มีอุณหภูมิเฉลี่ยคล้ายประเทศไทย ภูมิอากาศค่อนข้างร้อน คือ ประมาณ ๒๗-๓๕ องศาเซลเซียส มี ๒ ฤดู คือ

ฤดูฝน (เดือนพฤษภาคม-พฤศจิกายน) เดือนที่ร้อนที่สุดคือ เดือนเมษายน อุณหภูมิประมาณ ๓๙ องศาเซลเซียส

ฤดูแล้ง (เดือนพฤศจิกายน-เมษายน) เดือนที่อากาศเย็นที่สุดคือ มกราคม อุณหภูมิประมาณ ๒๖ องศาเซลเซียส

เมืองหลวง/เมืองเศรษฐกิจสำคัญ/เมืองท่า เมืองหลวง ได้แก่ กรุงฮานอย (Ha Noi) มีพื้นที่ประมาณ ๓,๓๔๘ ตารางกิโลเมตร (หลังรวมจังหวัดใกล้เคียงเข้าเป็นกรุงฮานอยใหม่ เมื่อวันที่ ๑ สิงหาคม พ.ศ. ๒๕๕๑) ประชากรประมาณ ๖.๕ ล้านคน ตั้งอยู่บริเวณสามเหลี่ยมปากแม่น้ำแดง โดยมีแม่น้ำหลายสายไหลผ่าน ทั้งนี้ ฮานอยยังเป็นศูนย์กลางการบริหารประเทศและเป็นศูนย์กลางธุรกิจการค้าทางภาคเหนือ โดยมีท่าอากาศยานนานาชาติ Noi Bai และท่าเรือ ๒ แห่ง ที่สามารถเดินเรือไปยังท่าเรือไฮฟองได้

๑. เมืองสำคัญทางภาคเหนือ ได้แก่

- นครไฮฟอง (Hai Phong) มีพื้นที่ ๑,๕๒๒ ตารางกิโลเมตร ประชากรราว ๑.๘ ล้านคน เป็นเมืองท่าสำคัญในภาคเหนือและเป็นเขตอุตสาหกรรมหนักโดยเฉพาะอุตสาหกรรมเคมี ต่อเรือ และวัสดุก่อสร้าง มีท่าเรือสำคัญคือ Hai Phong Port และสนามบิน Cat Bi Airport

- กว่างนินห์ (Quang Ninh) มีพื้นที่ ๖,๐๙๙ ตารางกิโลเมตร ประชากรประมาณ ๑.๑ ล้านคน กว่างนินห์ เป็นเมืองท่าทางทิศตะวันออกเฉียงเหนือของเวียดนาม มีท่าเรือสำคัญ ได้แก่ Hon Gai Port เป็นจังหวัดที่อุดมสมบูรณ์ด้วยทรัพยากรธรรมชาติ และเป็นแหล่งถ่านหินใหญ่ที่สุดในประเทศ รวมทั้งมีสถานที่ท่องเที่ยวสวยงามที่มีชื่อเสียงระดับโลกคือ อ่าวฮาลอง (Ha Long Bay) ซึ่งได้รับการจัดให้เป็นมรดกโลก

- เซินลา (Son La) มีพื้นที่ ๑๔,๑๗๔ ตารางกิโลเมตร ประชากรประมาณ ๑.๐ ล้านคน โดยพื้นที่กว่า ๘๐% เป็นไหล่เขา เหมาะแก่การทำฟาร์มโคนม มีสินค้าส่งออกสำคัญ ได้แก่ ชาดำ

- ลายเจิว (Lai Chau) มีพื้นที่ ๙,๑๑๒ ตารางกิโลเมตร ประชากรราว ๓.๓ แสนคน มีสนามบินคือ Dien Bien Phu Airport

- เตวียนกวาง (Tuyen Quang) มีพื้นที่ ๙,๑๑๒ ตารางกิโลเมตร ประชากรประมาณ ๗.๕ แสนคน เป็นจังหวัดที่อุดมไปด้วยป่าไม้ และไม่มีค่าต่าง ๆ รวมถึงพืชสมุนไพรกว่า ๑,๐๐๐ ชนิด

- หลวากาย (Lao Cai) มีพื้นที่ ๖,๓๘๔ ตารางกิโลเมตร ประชากร ๖.๐ แสนคน มีป่าไม้ อุดมสมบูรณ์และไม้หายากหลายชนิด รวมถึงพืชสมุนไพร และสัตว์หายากอื่น ๆ เช่น กวาง หมูป่า เสือ เป็นต้น

๒. เมืองสำคัญทางภาคกลาง ได้แก่

- นครดานัง (Da Nang) มีพื้นที่ ๑,๒๘๓ ตารางกิโลเมตร ประชากร ๘.๑ แสนคน เป็นศูนย์กลางธุรกิจการท่องเที่ยวและเป็นเมืองท่าสำคัญ โดยมีท่าอากาศยานนานาชาติ Da Nang และมีท่าเรือ Tien Sa Seaport

- ถัวเทียนเว้ (Thua Thien Hue) มีพื้นที่ ๕,๐๖๕ ตารางกิโลเมตร ประชากร ๑.๑ ล้านคน มีเมืองสำคัญ คือ เว้ (Hue) เป็นเมืองสำคัญทางประวัติศาสตร์และเป็นแหล่งท่องเที่ยวที่สำคัญของเวียดนาม มีท่าอากาศยานนานาชาติ Phu Bai

- กวางนัม (Quang Nam) มีพื้นที่ ๑๐,๔๓๘ ตารางกิโลเมตร ประชากร ๑.๕ ล้านคน มีเมืองสำคัญ คือ ฮอยอัน (Hoi An) เป็นเมืองเก่าที่ได้รับการขึ้นทะเบียนเป็นมรดกโลก จึงเป็นแหล่งท่องเที่ยวที่สำคัญ

๓. เมืองสำคัญทางภาคใต้ ได้แก่

- นครโฮจิมินห์ (Ho Chi Minh) เป็นเมืองเศรษฐกิจที่สำคัญที่สุดของเวียดนาม มีพื้นที่ ๒,๐๙๖ ตารางกิโลเมตร ประชากร ๖.๖ ล้านคน เป็นศูนย์กลางธุรกิจการค้าบริการ การนำเข้าส่งออก การลงทุน และเป็นศูนย์กลางของวิทยาศาสตร์ เทคโนโลยีการสื่อสารและโทรคมนาคมของนานาชาติ โดยมีท่าอากาศยานนานาชาติ Tan Son Nhat และมีท่าเรือ Saigon Port ซึ่งเป็นท่าเรือที่ใหญ่ที่สุดของประเทศ

- นครเกิ่นเธอ (Can Tho) มีพื้นที่ ๑,๔๐๒ ตารางกิโลเมตร มีประชากร ๑.๒ ล้านคน เป็นเมืองอุตสาหกรรมแปรรูปอาหารทะเลที่สำคัญ และเป็นแหล่งปลูกข้าวใหญ่ที่สุดของเวียดนาม

- เตียนยาง (Tien Giang) มีพื้นที่ ๒,๔๘๔ ตารางกิโลเมตร ประชากร ๑.๗ ล้านคน เนื่องจากเตียนยางตั้งอยู่ในบริเวณสามเหลี่ยมปากแม่น้ำโขง ซึ่งมีดินอุดมสมบูรณ์เหมาะแก่การเพาะปลูกพืชเขตร้อน จึงเป็นแหล่งผลิตข้าวและผลไม้ต่าง ๆ อาทิ ทุเรียน มะม่วง รวมถึงผลไม้เมืองร้อนชนิดอื่น ๆ

- บาเรีย - หวงเต๋า (Ba Ria - Vung Tau) มีพื้นที่ ๑,๙๘๗ ตารางกิโลเมตร ประชากร ๙.๒๖ แสนคน เป็นเมืองที่มีการผลิตน้ำมันดิบและก๊าซธรรมชาติ โดยเวียดนามสามารถผลิตน้ำมันได้มากที่สุด ในคาบสมุทรอินโดจีน แหล่งผลิตสำคัญอยู่ทางภาคตะวันออกเฉียงใต้ของเมือง เรียกว่า “Bac Ho” หรือ “White Tiger”

- ดาลัต (Da Lat) มีลักษณะคล้ายกับกรุงปารีสของฝรั่งเศส จนได้รับการขนานนามว่า “Le Petit Paris” เป็นเมืองเล็ก ๆ ที่มีความเงียบสงบ ปกคลุมไปด้วยทิวสนและมวลดอกไม้บานาพันธุ์ จนได้รับการขนานนามว่า “มหานครแห่งดอกไม้ของเวียดนาม” สามารถผลิตดอกไม้ได้กว่า ๗๐ ล้านช่อ ในแต่ละปี ดาลัตยังมีชื่อเสียงในด้านสถานที่พักผ่อนหย่อนใจและฟื้นฟูสุขภาพ และได้ชื่อว่าเป็น “เมืองแห่งการศึกษา”

การแบ่งเขตการปกครอง : การปกครองแบ่งเป็น ๕๙ จังหวัด และ ๕ นคร (กรุงฮานอย นครโฮฟอง นครดานัง นครโฮจิมินห์ และนครเกิ่นเทอ) แบ่งเป็น ๘ ภาค คือ

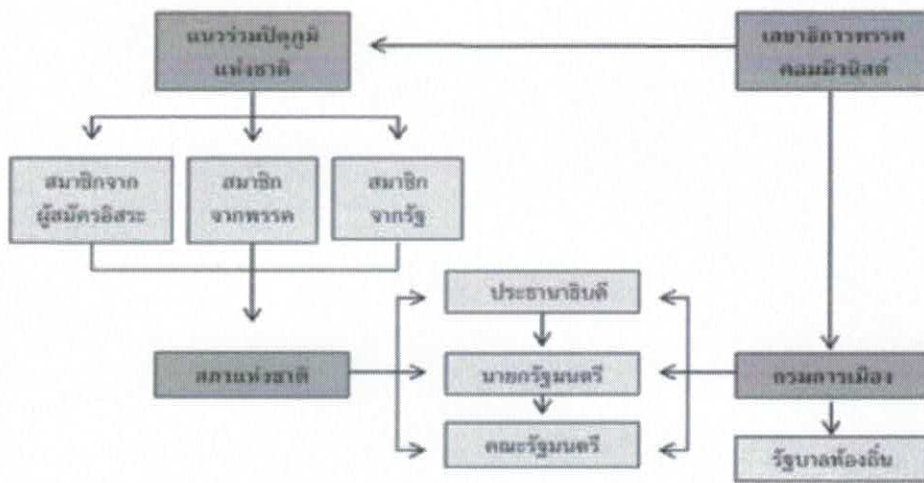
- ภาคเหนือฝั่งตะวันออกเฉียง มี ๔ จังหวัด มีชายแดนติดประเทศลาวและจีน
- ภาคเหนือฝั่งตะวันตก มี ๑๑ จังหวัด
- เขตที่ราบลุ่มแม่น้ำแดง มี ๙ จังหวัด และ ๒ นคร คือ กรุงฮานอยที่เป็นเมืองหลวง และนครโฮฟองที่เป็นเมืองท่า
- เขตชายฝั่งทะเลภาคกลางทางตอนเหนือ มี ๖ จังหวัด ซึ่งทุกจังหวัดติดประเทศลาว
- เขตชายฝั่งทะเลภาคกลางทางตอนใต้ มี ๕ จังหวัด และ ๑ นคร คือ นครดานัง
- เขตที่ราบสูงภาคกลาง มี ๕ จังหวัด พื้นที่ส่วนใหญ่เป็นภูเขา ชนกลุ่มน้อยส่วนใหญ่อาศัยอยู่ในเขตนี้
- ภาคใต้ฝั่งตะวันออกเฉียง มี ๗ จังหวัด และ ๑ นคร คือ นครโฮจิมินห์ ซึ่งเป็นศูนย์กลางการค้าของประเทศ
- ที่ราบลุ่มแม่น้ำโขง มี ๑๒ จังหวัด ซึ่งส่วนใหญ่มีขนาดเล็กและหนึ่งนคร คือ นครเกิ่นเทอ มีชายแดนติดประเทศกัมพูชา แต่ละจังหวัดจะปกครองโดยสภาประชาชนซึ่งได้รับการคัดเลือกจากประชาชน สภาประชาชนจะแต่งตั้งคณะกรรมการประชาชนเพื่อทำหน้าที่บริหารจังหวัด จังหวัดยังคงอยู่ภายใต้การดูแลของรัฐบาลกลาง ส่วนนครจะมีอิสระในการปกครองตนเองมากกว่า

การเมือง ปัจจุบันใช้ระบอบการปกครองแบบสังคมนิยมมีพรรคการเมืองเดียวคือ พรรคคอมมิวนิสต์แห่งเวียดนาม (Communist Party of Vietnam หรือ CPV) ที่มีอำนาจสูงสุดตามรัฐธรรมนูญ ซึ่งมีบทบาทในการกำหนดแนวทางการจัดการทุกด้าน ทำให้การบริหารประเทศดำเนินไปอย่างราบรื่นและนโยบายต่าง ๆ ได้รับการปฏิบัติอย่างต่อเนื่อง การเมืองมีเสถียรภาพและเอกภาพสูง

โครงสร้างการปกครองของเวียดนาม แบ่งเป็น ๓ ฝ่าย ได้แก่

ฝ่ายนิติบัญญัติ ได้แก่ สภาแห่งชาติ (National Assembly) ทำหน้าที่เป็นฝ่ายนิติบัญญัติ ประกอบด้วยสมาชิก ๔๙๓ คน มีอำนาจสูงสุดในการกำหนดนโยบายทั้งภายในและต่างประเทศ มีหน้าที่บัญญัติและแก้ไขกฎหมาย แต่งตั้งประธานาธิบดีตามที่พรรคคอมมิวนิสต์เสนอ ให้การรับรองหรือถอดถอนนายกรัฐมนตรีตามที่ประธานาธิบดีเสนอ รวมทั้งแต่งตั้งคณะรัฐมนตรีตามที่นายกรัฐมนตรีเสนอ อันเป็นระบบการบริหารแบบผู้นำร่วม

ฝ่ายบริหาร (หรือรัฐบาลส่วนกลาง) ประกอบด้วย ประธานาธิบดี นายกรัฐมนตรี และคณะรัฐมนตรี รวมถึงตำแหน่งสำคัญในพรรคคอมมิวนิสต์ เช่น สมัชชาของพรรคคอมมิวนิสต์ มีวาระการดำรงตำแหน่ง ๕ ปี มีหน้าที่พิจารณาให้ความเห็นเกี่ยวกับการดำเนินงานขององค์กรบริหารระดับสูง เลขานุการพรรคคอมมิวนิสต์ เป็นผู้ใช้อำนาจสูงสุดของพรรค คณะกรรมการกลางของพรรคคอมมิวนิสต์ ทำหน้าที่กำหนดนโยบายด้านการเมือง เศรษฐกิจ สังคม และวัฒนธรรม โดยกรมการเมือง (Politburo) เป็นองค์กรบริหารสูงสุด เป็นศูนย์กลางอำนาจ ในการกำหนดนโยบายและควบคุมการดำเนินงานให้เป็นไปตามแนวทางที่กำหนด



ลักษณะทางสังคมวัฒนธรรม

ประชากร ประมาณ ๙๒ ล้านคน (ข้อมูลประชากร ณ มีนาคม พ.ศ. ๒๕๕๙) เวียดนามมีประชากรมากเป็นอันดับ ๓ ในเอเชียตะวันออกเฉียงใต้ (รองจากอินโดนีเซียและฟิลิปปินส์) และเป็นอันดับ ๑๓ ของโลก โดยมีสัดส่วนชาย : หญิง คือ ร้อยละ ๔๙.๔ : ร้อยละ ๕๐.๖ อัตราการเติบโตของประชากรโดยเฉลี่ยประมาณ ร้อยละ ๑ ต่อปี ผู้ชายมีอายุเฉลี่ย ๗๐ ปี ขณะที่ผู้หญิงมีอายุเฉลี่ย ๗๕ ปี โครงสร้างอายุ : ประชากรที่มีอายุ ๐ - ๑๔ ปี มีสัดส่วนร้อยละ ๒๒.๖ อายุ ๑๕ - ๕๙ ปี ร้อยละ ๖๖.๗ และ อายุ ๖๐ ปีขึ้นไป ร้อยละ ๑๐.๗

การสำรวจล่าสุดพบว่าชาวเวียดนาม ร้อยละ ๓๓ อาศัยอยู่ในเขตเมือง ร้อยละ ๖๗ อยู่ในชนบท ช่วง ๕ ปีที่ผ่านมา ประชากรอพยพเข้าเขตเมืองเพิ่มขึ้นร้อยละ ๓.๔ ในแต่ละปีเพื่อหางานทำและเป็นผลมาจากการพัฒนาเมืองที่ขยายตัวออกไปอีกด้วย เชื้อชาติประกอบด้วย เชื้อชาติขิ่น (Khin) หรือเวียด (Viet) มากกว่า ร้อยละ ๘๕.๗ นอกนั้นเป็นชนกลุ่มอื่น ๆ ๕๓ เชื้อชาติ

ประชากรเวียดนามมีอัตราการรู้หนังสือสูงเมื่อเปรียบเทียบกับประเทศอื่น ๆ ในภูมิภาค โดยคาดว่าประมาณร้อยละ ๙๔ ด้านการศึกษา เวียดนามมีระบบการศึกษาภาคบังคับที่มีคุณภาพเทียบเท่ามาตรฐานสากล อีกทั้งในปัจจุบันภาครัฐให้ความสนใจกับระบบการศึกษามากขึ้นและพยายามวางโครงการปรับปรุงการศึกษาระดับต่าง ๆ ให้เทียบเท่ามาตรฐานสากลด้วย ปัจจุบันเวียดนามมีสัดส่วนผู้อ่านออกเขียนได้ (๑๐ ขวบขึ้นไป) ร้อยละ ๙๐

ภาษา ภาษาราชการและที่ใช้ในชีวิตประจำวัน คือ ภาษาเวียดนาม และใช้ภาษาอังกฤษ ฝรั่งเศส ในการติดต่อทางธุรกิจ ส่วนภาษาอังกฤษเป็นภาษาต่างประเทศที่มีการใช้ควบคู่กับภาษาเวียดนามในเอกสารทางกฎหมายที่เกี่ยวข้องกับการค้าต่างชาติและการลงทุนโดยตรงจากต่างประเทศ รวมทั้งในเว็บไซต์ของหน่วยงานธุรกิจและภาครัฐ

ความสัมพันธ์ทวิภาคีระหว่างไทยกับเวียดนาม

๑. ภาพรวมความสัมพันธ์ทั่วไป

๑.๑ ไทยสถาปนาความสัมพันธ์ทางการทูตกับเวียดนาม เมื่อวันที่ ๖ สิงหาคม พ.ศ. ๒๕๑๙ และเปิดสถานเอกอัครราชทูตที่กรุงฮานอยและสถานกงสุลใหญ่ ณ นครโฮจิมินห์ เมื่อปี พ.ศ. ๒๕๒๑ และ พ.ศ. ๒๕๓๕ ตามลำดับ สถานเอกอัครราชทูต ณ กรุงฮานอย ประกอบด้วยสำนักงานผู้ช่วยทูตฝ่ายทหารและสำนักงานส่งเสริมการค้าไทยในต่างประเทศ ส่วนสถานกงสุลใหญ่ ณ นครโฮจิมินห์ ประกอบด้วยฝ่ายการพาณิชย์ และสำนักงานการท่องเที่ยวแห่งประเทศไทย

๑.๒ ความสัมพันธ์และความร่วมมือระหว่างไทย-เวียดนาม ในปัจจุบันอยู่ในระดับที่ดีมาก ไม่มีปัญหาสำคัญค้างคา มีการแลกเปลี่ยนการเยือนในทุกระดับอย่างต่อเนื่อง มีการไปมาหาสู่ระหว่างกันเพิ่มขึ้น รวมถึงในระดับท้องถิ่นจากการที่มีเส้นทางเชื่อมโยงถึงกันค่อนข้างสะดวก

๑.๓ เมื่อพิจารณาปัจจัยด้านภูมิรัฐศาสตร์ สถานะทางการเมือง ขนาดของประเทศ ชีตความสามารถทางเศรษฐกิจของเวียดนาม เจตนารมณ์ที่จะส่งเสริมความสัมพันธ์ที่มั่นคงและความเข้าใจอันดีกับไทยเพื่อเสริมสร้างเสถียรภาพของภูมิภาคเอเชียตะวันออกเฉียงใต้แล้ว การพัฒนาความสัมพันธ์และความร่วมมือไทย-เวียดนามตลอดระยะเวลาที่ผ่านมา จึงมีลักษณะของการพัฒนาความร่วมมือบนพื้นฐานผลประโยชน์ร่วมกันในเชิง "หุ้นส่วนทางยุทธศาสตร์"

๒. ความสัมพันธ์ด้านการเมืองและความมั่นคง

๒.๑ ไทยและเวียดนามมีการวางกรอบความร่วมมือทวิภาคีหลายด้านในระดับต่าง ๆ เช่น ในระดับสูงสุดมีการประกอบการประชุมคณะรัฐมนตรีร่วมไทย-เวียดนาม อย่างไม่เป็นทางการ (Joint Cabinet Retreat: JCR) ระดับรองลงมาคือกลไกการหารือร่วม (Joint Consultative Mechanism: JCM) ซึ่งเป็นกลไกการหารือระดับรัฐมนตรีว่าการกระทรวงการต่างประเทศ ทำหน้าที่ดูแลกรอบความสัมพันธ์และประสานความร่วมมือในภาพรวม

๒.๒ ประเด็นด้านความร่วมมือด้านความมั่นคงระหว่างไทยและเวียดนามอยู่ภายใต้การกำกับดูแลของคณะทำงานร่วมว่าด้วยความร่วมมือด้านการเมืองและความมั่นคง (Joint Working Group on Political and Security Cooperation: JWG on PSC) ซึ่งมีเลขาธิการสภาความมั่นคงแห่งชาติ เป็นประธานฝ่ายไทย ปัจจุบันไทยและเวียดนามตระหนักถึงความจำเป็นที่จะต้องทำงานร่วมกันอย่างใกล้ชิดเพื่อรับมือกับสิ่งท้าทายใหม่ ๆ ที่เพิ่มขึ้นในอนุภูมิภาค โดยมีแผนงานความร่วมมือด้านการเมืองและความมั่นคง "Thailand-Vietnam Joint Plan of Action on Political and Security Cooperation (2008-2010)" กำหนดกรอบความร่วมมือ

๒.๓ สำหรับด้านการทหาร มีบันทึกความเข้าใจว่าด้วยการลาดตระเวนร่วมระหว่างกองทัพเรือไทยและกองทัพเรือเวียดนาม รวมทั้งมีการประชุมคณะทำงานร่วมไทย-เวียดนามว่าด้วยการจัดระเบียบทางทะเลอย่างสม่ำเสมอ

๓. ความสัมพันธ์ด้านเศรษฐกิจ

๓.๑ การค้า : ในปี พ.ศ. ๒๕๕๒ ไทยเป็นคู่ค้าอันดับที่ ๙ ของเวียดนาม วิกฤตเศรษฐกิจโลกส่งผลให้มูลค่าการค้าไทย-เวียดนาม ลดลงเล็กน้อยอยู่ที่ ๕,๙๐๐ ล้านดอลลาร์สหรัฐ โดยไทยเป็นฝ่ายได้เปรียบดุลการค้าประมาณ ๓,๐๐๐ ล้านดอลลาร์สหรัฐ (ปี ๒๕๕๑ มูลค่าการค้ารวม ๖,๔๖๓.๙๘ ล้านดอลลาร์สหรัฐ ไทยได้เปรียบดุลการค้า ๓,๓๑๐.๑๕ ล้านดอลลาร์สหรัฐ) ส่วนเวียดนามเป็นคู่ค้าอันดับที่ ๑๓ ของไทย (โดยเป็นคู่ค้าอันดับที่ ๔ ในอาเซียนรองจากสิงคโปร์ มาเลเซีย และอินโดนีเซีย) สินค้าหลักที่ไทยส่งออกไปเวียดนาม ได้แก่ น้ำมันสำเร็จรูป เม็ดพลาสติก เหล็ก เหล็กกล้าและผลิตภัณฑ์ รถยนต์ อุปกรณ์และส่วนประกอบ เคมีภัณฑ์ ผลิตภัณฑ์ยาง เครื่องยนต์สันดาปภายในแบบลูกสูบ กระจกและผลิตภัณฑ์กระจก รถจักรยานยนต์และส่วนประกอบ เครื่องจักรกลและส่วนประกอบ ผลิตภัณฑ์พลาสติก ปูนซีเมนต์ ส่วนสินค้าหลักที่ไทยนำเข้าจากเวียดนาม ได้แก่ เครื่องคอมพิวเตอร์ อุปกรณ์และส่วนประกอบ น้ำมันดิบ เครื่องจักรไฟฟ้าและส่วนประกอบ ด้ายและเส้นใย เครื่องมือเครื่องใช้ทางวิทยาศาสตร์การแพทย์ อาหารทะเลแช่เย็น เคมีภัณฑ์ กาแฟ ชา และเครื่องเทศ

๓.๒ การลงทุน : ในปี พ.ศ. ๒๕๕๒ ไทยลงทุนในเวียดนามสูงเป็นอันดับที่ ๑๐ จากนักลงทุนต่างชาติทั้งหมด มีโครงการต่าง ๆ รวม ๒๑๖ โครงการ คิดเป็นมูลค่าการลงทุนรวม ๕,๗๔๙.๕๒ ล้านดอลลาร์สหรัฐ พื้นที่เอกชนไทยนิยมไปลงทุนมากที่สุด คือ นครโฮจิมินห์และจังหวัดข้างเคียง เช่น จังหวัดดองไน (Dong Nai) จังหวัดบิ่นห์เซือง (Binh Duong) ในสาขาสำคัญ ได้แก่ การท่องเที่ยว โรงแรม การก่อสร้างโครงสร้างพื้นฐาน การพัฒนานิคมอุตสาหกรรม เคมีภัณฑ์ อุตสาหกรรมเกษตร อาหารสัตว์ อุตสาหกรรมพลาสติก ชิ้นส่วนรถจักรยานยนต์ ทั้งนี้ ร้อยละ ๖๗ ของการลงทุนของไทยในเวียดนาม มีคนไทยเป็นผู้ถือหุ้นร้อยละ ๒๕ บริษัทของไทยที่สำคัญ ได้แก่ เครือเจริญโภคภัณฑ์ลงทุนด้านอาหารสัตว์ เครือซีเมนต์ไทยลงทุนในอุตสาหกรรม เคมีภัณฑ์ กระจก และวัสดุก่อสร้าง และกลุ่มอมตะลงทุนพัฒนาเขตอุตสาหกรรม เป็นต้น

๓.๓ การท่องเที่ยว : ทั้งสองประเทศมีความตกลงว่าด้วยความร่วมมือด้านการท่องเที่ยวซึ่งลงนามเมื่อวันที่ ๑๖ มีนาคม พ.ศ. ๒๕๓๗ และมีความตกลงว่าด้วยการยกเว้นการตรวจลงตราสำหรับผู้ถือหนังสือเดินทางธรรมดา ซึ่งลงนามเมื่อวันที่ ๙ พฤษภาคม พ.ศ. ๒๕๔๓ โดยสถิติเมื่อสิ้นปี พ.ศ. ๒๕๕๑ นักท่องเที่ยวสัญชาติเวียดนามเดินทางเข้าไทย จำนวน ๓.๓ แสนคน ขณะที่นักท่องเที่ยวไทยเดินทางไปเวียดนาม จำนวน ๑.๘ แสนคน ทั้งนี้ ประมาณร้อยละ ๕๐ ของจำนวนนี้ (ทั้งสองฝ่าย) เดินทางทางบกผ่านเส้นทางหมายเลข ๙

๓.๔ ความสัมพันธ์ทางวัฒนธรรมและวิชาการ : เมื่อปี พ.ศ. ๒๕๓๙ ไทยและเวียดนามได้ลงนามในความตกลงด้านวัฒนธรรม และเมื่อพิจารณาถึงสถานะความสัมพันธ์ที่ดี ระดับการพัฒนาที่ไม่ห่างกันมาก และความไว้นื้อเชื่อใจกัน จึงถือได้ว่าเวียดนามมีความพร้อมที่จะร่วมมือกับไทยในด้านวัฒนธรรมค่อนข้างมาก นอกจากนั้นชาวไทยเชื้อสายเวียดนามยังสามารถเป็นพลังสำคัญในการผลักดันความร่วมมือด้านนี้ด้วยอีกทางหนึ่ง ทั้งนี้ ตั้งแต่ปี พ.ศ. ๒๕๓๕ (ค.ศ. ๑๙๘๒) ไทยให้ความช่วยเหลือทางวิชาการแก่เวียดนาม ผ่านกรอบการประชุมความร่วมมือทางวิชาการไทย-เวียดนาม โดยมีการแลกเปลี่ยนการสอนภาษาโดยมีการสอนภาษาไทยในมหาวิทยาลัย ๕ แห่งของเวียดนาม (ที่กรุงฮานอย นครโฮจิมินห์ และนครดานัง) และสถาบันการศึกษาของไทยหลายแห่งเปิดการสอนภาษาเวียดนาม รวมทั้งเวียดนามยังให้ความสนใจในการพัฒนาหมู่บ้านมิตรภาพไทย-เวียดนามที่บ้านนาจอก ตำบลหนองญาติ อำเภอเมืองนครพนม จังหวัดนครพนม ซึ่งเป็นสถานที่ที่อดีตประธานาธิบดีโฮจิมินห์เคยพำนักในช่วงกบฏเอกราช เพื่อให้เป็นแหล่งท่องเที่ยวเชิงประวัติศาสตร์และวัฒนธรรม และเวียดนามยังได้

สนับสนุนงบประมาณ ๓๕๐,๐๐๐ ดอลลาร์สหรัฐ ในปี พ.ศ. ๒๕๔๙ สร้างโรงเรียนสอนภาษาเวียดนามที่จังหวัดนครพนม (หรือที่เรียกว่า “ศูนย์มิตรภาพนครพนม-ฮานอย”) ซึ่งถือเป็นสัญลักษณ์หนึ่งของความสัมพันธ์อันดีระหว่างไทย-เวียดนาม โดยจังหวัดนครพนมได้ประกอบพิธีเปิดศูนย์มิตรภาพฯ อย่างเป็นทางการ เมื่อวันที่ ๑๑ กันยายน พ.ศ. ๒๕๕๑

นอกจากนี้ ศาสนายังเป็นอีกช่องทางหนึ่งที่จะช่วยให้ชาวไทยและชาวเวียดนามมีความใกล้ชิดและความเข้าใจระหว่างกันมากขึ้น แม้ว่าในความเป็นจริงจะมีชาวเวียดนามเพียงร้อยละ ๙.๓ ที่นับถือศาสนาพุทธ (นิกายมหายาน) นับตั้งแต่ปี พ.ศ. ๒๕๔๗ ไทยได้นำผ้าพระกฐินพระราชทานไปทอดถวายที่เวียดนามเป็นประจำทุกปี ในปี พ.ศ. ๒๕๕๒ ไทยจัดผ้าพระกฐินไปทอดถวายที่วัดโฮฟาบ (Ho Phap) จังหวัดบาเรียจุงเต่า และในปี พ.ศ. ๒๕๕๓ สถานเอกอัครราชทูต ณ กรุงฮานอย จัดผ้าพระกฐินไปทอดถวายที่วัดตามบ่าว (Tam Bao) ซึ่งเป็นวัดพุทธนิกายเถรวาทแห่งเดียวในนครดานัง และกลไกสำคัญที่ช่วยขับเคลื่อนและกระชับความสัมพันธ์ภาคประชาชนระหว่างไทยและเวียดนาม ได้แก่ สมาคมมิตรภาพไทย-เวียดนาม และสมาคมมิตรภาพเวียดนาม-ไทย โดยไทยได้เป็นเจ้าภาพจัดการประชุมร่วมกันของสองสมาคม ครั้งที่ ๑ ระหว่างวันที่ ๑๑-๑๓ มีนาคม พ.ศ. ๒๕๕๓ ที่จังหวัดขอนแก่น

เศรษฐกิจและสังคม

เวียดนามมีศักยภาพทางเศรษฐกิจสูงและขยายตัวอย่างต่อเนื่องภายใต้นโยบายปฏิรูปเศรษฐกิจ “โดยเหมย” (Doi Moi) ซึ่งเริ่มตั้งแต่ปี พ.ศ. ๒๕๒๙ ปัจจุบันเวียดนามพยายามปรับปรุงแก้ไขกฎระเบียบต่าง ๆ ให้สอดคล้องกับข้อกำหนดขององค์การการค้าโลก (WTO) ซึ่งเวียดนามเข้าเป็นสมาชิกเมื่อวันที่ ๑๑ มกราคม พ.ศ. ๒๕๕๐

การค้าระหว่างประเทศ

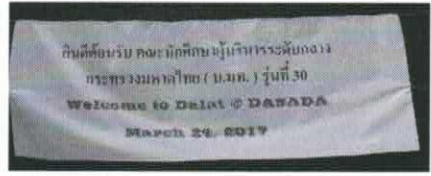
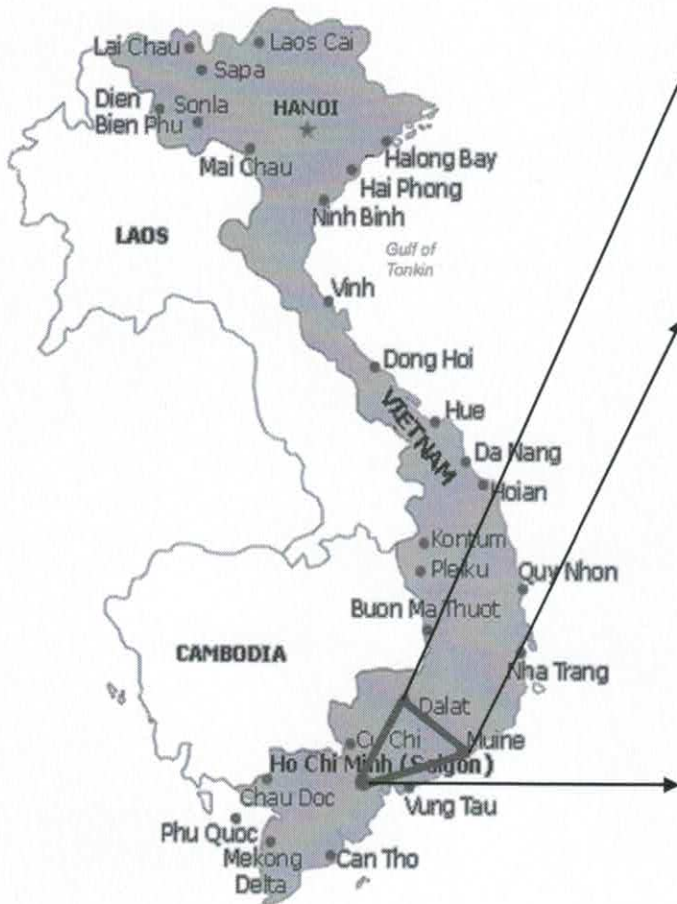
การแก้ไขสถานะการขาดดุลการค้าเป็นปัญหาท้าทายสำคัญสำหรับเวียดนาม เนื่องจากเวียดนามมีโครงการลงทุนจากต่างชาติเพิ่มขึ้น ทำให้มีความต้องการนำเข้าอุปกรณ์เครื่องจักรและวัตถุดิบจากต่างประเทศสูง เวียดนามเป็นประเทศที่ส่งออกสินค้าเกษตรกรรมและสินค้าประมงเป็นสำคัญ ปัจจุบันเวียดนามเป็นประเทศที่ส่งออกข้าวมากเป็นอันดับสองรองจากไทย (ประมาณ ๓-๔ ล้านตันต่อปี) ส่งออกพริกไทยดำและเมล็ดมะม่วงหิมพานต์มากที่สุดในโลก ส่งออกกาแฟเป็นอันดับสองของโลก ส่งออกยางพาราเป็นอันดับสี่ของโลก และส่งออกน้ำมันดิบมากเป็นอันดับสามในเอเชีย

นักลงทุนจากต่างประเทศยังคงมีความมั่นใจในศักยภาพและบรรยากาศการลงทุนในเวียดนาม โดยสะท้อนในรูปของการลงทุนโดยตรงจากต่างประเทศ (FDI) ซึ่งนักลงทุนไทยอยู่ใน ๑๐ อันดับแรกที่เข้ามาลงทุนในประเทศเวียดนาม จำนวน ๑๙๖ บริษัท ๔๕๐ โครงการ มูลค่า ๘ พันล้านดอลลาร์สหรัฐ โดยอันดับแรก ได้แก่ ประเทศเกาหลีใต้ เงินลงทุน ๕ หมื่นล้านดอลลาร์สหรัฐ รองลงมาคือประเทศญี่ปุ่น

การศึกษาดูงานในสาธารณรัฐสังคมนิยมเวียดนามใต้

คณะผู้เข้ารับการศึกษาอบรมหลักสูตร “นักบริหารระดับกลางของกระทรวงมหาดไทย” (บ.มท.) รุ่นที่ ๓๐ ได้เดินทางไปศึกษาดูงาน ณ สาธารณรัฐสังคมนิยมเวียดนาม ระหว่างวันที่ ๒๒-๒๕ มีนาคม พ.ศ. ๒๕๖๐ โดยแบ่งประเด็นการศึกษาดูงานและสถานที่ศึกษาดูงานเป็น ๔ ประเด็น ดังนี้

- ประเด็นที่ ๑ พื้นที่เขตเศรษฐกิจพิเศษ (Special Economic Zone) และนิคมอุตสาหกรรม (Industrial Zone) สถานกงสุลใหญ่ ณ นครโฮจิมินห์
- ประเด็นที่ ๒ ท่าเรือน้ำลึก (Saigon Port) ณ ท่าเรือ CAT LAI
- ประเด็นที่ ๓ แผนและนโยบายการบริหารจัดการด้านการพัฒนาแหล่งท่องเที่ยว เมืองฟานเทียต/มุยเน่ ณ จังหวัดบิ่ญถ่วน
- ประเด็นที่ ๔ บริษัทส่งออกดอกไม้ บริษัทตาชดา : การลงทุนของบริษัทไทยใน สาธารณรัฐสังคมนิยมเวียดนาม



CAT LAI TERMINAL JSC

TRUST IN FUTURE FOR DURABLE DEVELOPMENT



พื้นที่เขตเศรษฐกิจพิเศษ (Special Economic Zone) และนิคมอุตสาหกรรม (Industrial Zone) สถานที่ศึกษาดูงาน ๑ สถานกงสุลใหญ่ ณ นครโฮจิมินห์

นครโฮจิมินห์ หรือ Ho Chi Minh City (HCMC) มีชื่อเดิมว่า ไซ่ง่อน (Saigon) เคยเป็นเมืองหลวงของเวียดนามใต้ ปัจจุบันเป็นเมืองใหญ่ที่สุดของสาธารณรัฐสังคมนิยมเวียดนาม และเป็นศูนย์กลางเศรษฐกิจการค้าของเวียดนาม เพราะเคยปกครองโดยระบบเสรีนิยม จึงเปิดกว้างด้านการค้าและการลงทุน ธุรกิจส่วนใหญ่ของประเทศจะอยู่ที่นครโฮจิมินห์ เป็นเมืองที่มีผลิตภัณฑ์มวลรวม (GDP) และมีกำลังซื้อแฝงจากกลุ่มเวียดนามโพ้นทะเลสูงที่สุดในประเทศ และเป็นศูนย์กลางธุรกิจการค้า การเงินการธนาคาร ศูนย์กลางด้านการศึกษาและสุขภาพพยาบาล อสังหาริมทรัพย์ รวมถึงด้านวิทยาศาสตร์ เทคโนโลยี อุตสาหกรรม และการท่องเที่ยว



โฮจิมินห์ซิตี หรือชื่อเดิมคือ ไซ่ง่อน เป็นเมืองใหญ่ที่สุดของสาธารณรัฐสังคมนิยมเวียดนาม ตั้งอยู่บริเวณสามเหลี่ยมปากแม่น้ำโขง ทั้งนี้เมื่อเวียดนามเหนือยึดได้จึงเปลี่ยนชื่อเป็นโฮจิมินห์ซิตีตามชื่อผู้นำเวียดนามคือ โฮจิมินห์ ซึ่งเคยเป็นเมืองหลวงของอินโดจีนในช่วงปี ค.ศ. ๑๘๘๗-๑๙๐๑ โดยได้พัฒนาอย่างรวดเร็ว จนกลายเป็น ๑ ใน ๒ เมืองที่สำคัญที่สุดของเวียดนามในสมัยนั้นและได้รับการขนานนามว่า "ไข่มุกแห่งตะวันออกไกล"



สภาพทั่วไป

๑. พื้นที่

นครโฮจิมินห์มีพื้นที่ ๒,๐๙๕.๕ ตารางกิโลเมตร มีขนาดใหญ่กว่ากรุงเทพมหานคร (๑,๕๖๙ ตารางกิโลเมตร) ประมาณร้อยละ ๒๕

๒. ประชากร

นครโฮจิมินห์ มีประชากรอาศัยอยู่ประมาณ ๘ ล้านคน ในปี พ.ศ. ๒๕๕๘ คิดเป็นร้อยละ ๘.๘๙ ของจำนวนประชากรทั้งหมด (ที่มา: สำนักงานสถิติแห่งชาติเวียดนาม)

ข้อมูลเปรียบเทียบ

- มีประชากรน้อยกว่ากรุงเทพฯ เล็กน้อย (๘.๕ ล้านคน)
- ความหนาแน่น ประชากร ๓,๗๙๗ คน/ตารางกิโลเมตร (กรุงเทพฯ ๕,๓๐๐ คน/ตารางกิโลเมตร)
- ประชากรมากกว่าร้อยละ ๕๐ มีอายุต่ำกว่า ๓๕ ปี
- มีแนวโน้มยอมรับกระแสการเปลี่ยนแปลงในอนาคต
- ใช้ภาษาเวียดนามเป็นหลักในการติดต่อสื่อสาร เจรจาธุรกิจ และท่องเที่ยว
- ร้อยละ ๘๐ นับถือศาสนาพุทธ ที่เหลือเป็นคาทอลิก (ร้อยละ ๑๑) อิสลาม ฮินดู
- มีแรงงานจำนวน ๔.๑๒ ล้านคน (ปี ๒๕๕๗)
- ค่าจ้างขั้นต่ำคือ ๓.๒ ล้านเวียดนามดอง/เดือน หรือวันละประมาณ ๑๖๕ บาท (๑ มกราคม พ.ศ. ๒๕๕๘)

๓. สภาพทางภูมิศาสตร์

นครโฮจิมินห์ตั้งอยู่บริเวณตะวันออกเฉียงเหนือของสามเหลี่ยมปากแม่น้ำโขง มีแม่น้ำโขงไหลผ่าน ซึ่งไหลไปทางตะวันออกเฉียงทะเล East Sea สามารถเดินทางไปถึงชายแดนกัมพูชาผ่านทางด่านหมบไบ (Moc Bai) ใช้เวลาประมาณ ๒ ชั่วโมง ๓๐ นาที ในการเดินทางด้วยรถยนต์ผ่านจังหวัดไต๋นิน (Tay Ninh)

ภายในนครโฮจิมินห์แบ่งออกเป็น ๒๕ เขต เป็นเขตเมืองชั้นใน ๑๙ เขต พื้นที่ ๑๔๐ ตารางกิโลเมตร ได้แก่ เขต ๑ - ๑๒ เขต Binh Tân เขต Binh Thanh เขต Gò Vấp เขต Phú Nhuận เขต Tân Bình เขต Tân Phú และเขต Thủ Đức และเขตชนบท ๕ เขต พื้นที่ ๑,๙๕๕.๕ ตารางกิโลเมตร ได้แก่ เขต Cần Giẽ เขต Nhà Bè เขต BinhChánh เขต Hóc Môn และเขต Củ Chi โดยเขตที่มีความสำคัญ อาทิ

เขต ๑ - ศูนย์กลางทางธุรกิจการค้า การเงิน ธนาคาร และหน่วยงานราชการต่าง ๆ มีตึก Bitexco ที่สูงที่สุดในภาคใต้ของเวียดนาม และสูงเป็นอันดับ ๓ ของเวียดนาม (อันดับที่ ๑ และ ๒ อยู่ที่กรุงเทพมหานคร)



รูปภาพ ตึก Bitexco

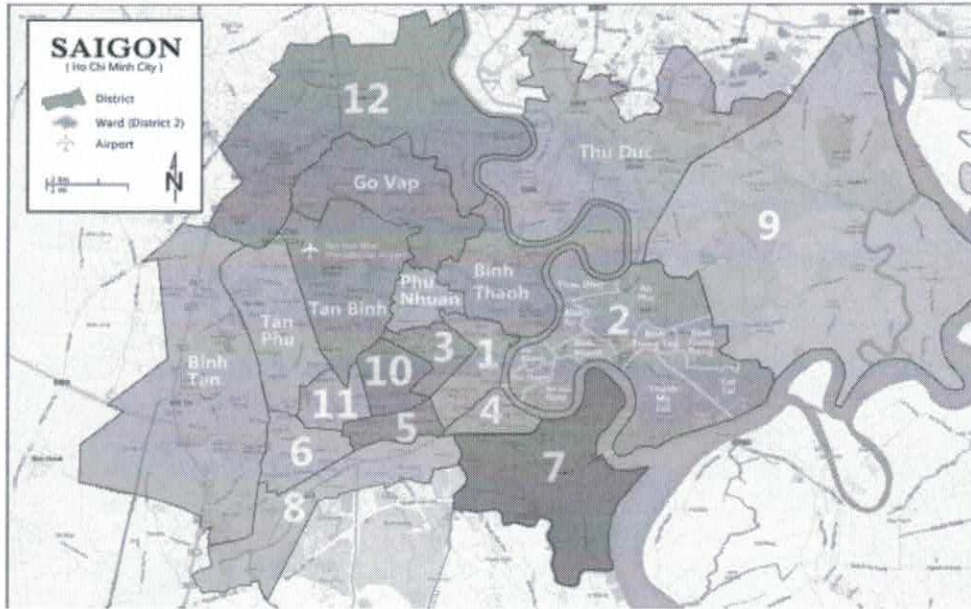
เขต ๒ - เป็นเขตที่อยู่อาศัย มีโครงการอพาร์ทเมนต์และคอนโดมิเนียมสมัยใหม่อยู่จำนวนมาก รวมถึงโรงเรียนนานาชาติ อีกทั้งเป็นที่ตั้งของท่าเรือก๊ากโล (Cat Lai) ซึ่งเป็นท่าเรือคอนเทนเนอร์ที่ใหญ่ที่สุดของเวียดนาม ทั้งนี้ สภาพคณะกรรมการประชาชนโฮจิมินห์มีแผนการย้ายหน่วยงานราชการไปอยู่เขตนี้ เนื่องจากเขต ๑ ในปัจจุบันมีความหนาแน่นมาก ค่าเช่าอาคารและที่ดินมีราคาสูงมาก การขยายจึงค่อนข้างลำบาก

เขต ๔ - เป็นที่ตั้งของท่าเรือบรรทุกลำเลียงสินค้า (Barge) จำนวนมาก

เขต ๕ และ ๖ - เป็นแหล่งขายส่งขนาดใหญ่ชื่อ ตลาดเจ้อเลี่ยน (Cho Lon) ซึ่งบริเวณนี้มีชุมชนชาวจีนขนาดใหญ่

เขต ๗ - เป็นเขตที่พักอาศัยใหม่ที่ลงทุนโดยเกาหลีใต้และญี่ปุ่น มีศูนย์แสดงสินค้า Saigon Exhibition & Convention Center (SECC)

เขต Tân Bình - เป็นที่ตั้งของสนามบินนานาชาติเดินเชินญัต เป็นแหล่งการค้าสินค้าอุปโภคบริโภค นิคมอุตสาหกรรม อีกทั้งเป็นที่ตั้งของศูนย์แสดงสินค้า Tân Bình Exhibition & Convention Center (TBECC)



รูปภาพ ผังเมืองโฮจิมินห์

๔. ระบบคมนาคม

นครโฮจิมินห์เป็นศูนย์กลางของการเดินทางทั้งทางรถไฟ ถนน ทางน้ำ และทางอากาศ

๔.๑ **ถนน** นครโฮจิมินห์อยู่ห่างจากกรุงฮานอยเป็นระยะทางประมาณ ๑,๗๓๐ กิโลเมตร มีทางหลวงเชื่อมต่อไปในภูมิภาครวม ๑๓ เส้นทาง ปัจจุบันมีโครงการสร้างทางด่วนเพิ่มเติม เพื่อให้สามารถเดินทางโดยใช้ความเร็วได้เพิ่มขึ้นเป็น ๑๒๐ กิโลเมตรต่อชั่วโมง (เส้นทางปกติจำกัดความเร็ว ๖๐ กิโลเมตรต่อชั่วโมง) ถนนสายหลักสำหรับการเดินทางทางรถยนต์ มีดังนี้

- หมายเลข 1A เชื่อมตั้งแต่ ฮานอย - ดานัง - โฮจิมินห์ ถึงจังหวัดก่าเมา
- หมายเลข 14 และ 14B เชื่อมระหว่างโฮจิมินห์ - ขอนทาน - ดานัง
- หมายเลข 20 เชื่อมระหว่างเมืองดาลัด กับถนนหมายเลข 1A ที่ตรงไปนครโฮจิมินห์
- หมายเลข 22 เชื่อมระหว่างเมืองม็อกไป กับนครโฮจิมินห์
- หมายเลข 51 จากนครโฮจิมินห์ถึงเมืองหุงเต่า ระยะทาง ๗๕ กิโลเมตร

๔.๒ **รถไฟ** สามารถเดินทางหรือขนส่งสินค้าไปยังกรุงฮานอยทางรถไฟ ใช้เวลาประมาณ ๓๐ ชั่วโมง ค่าโดยสารสำหรับรถไฟชั้นประหยัดประมาณ ราคา ๑ ล้านเวียดนามดอง (๑,๕๐๐ บาท) ตั๋วนอนปรับอากาศราคา ๒ ล้านเวียดนามดอง (๓,๐๐๐ บาท) นอกจากนี้ นครโฮจิมินห์ยังอยู่ในระหว่างการก่อสร้างรถไฟใต้ดิน (Metro) ซึ่งคาดว่าจะเสร็จสิ้นภายในปี ค.ศ. ๒๐๒๐



รูปภาพ เส้นทางการเดินทางระหว่างเหนือ-ใต้ เวียดนาม

๔.๓ **เครื่องบิน** ท่าอากาศยานนานาชาติเดินเซินญี๊ต ซึ่งเป็นท่าอากาศยานขนาดใหญ่และมีการจราจรหนาแน่นที่สุดในเวียดนาม ตั้งอยู่ในเขต Tân Binh ห่างจากใจกลางเมืองประมาณ ๗ กิโลเมตร เป็นศูนย์กลางการบินทั้งในและต่างประเทศ สามารถรองรับผู้โดยสารได้มากถึง ๑๒ ล้านคนต่อปี ปัจจุบันมีความหนาแน่นมากและไม่สามารถขยายได้เนื่องจากมีชุมชนอยู่ล้อมรอบ รัฐบาลเวียดนามจึงพิจารณาสร้างท่าอากาศยานแห่งใหม่ให้มีขนาดใหญ่ขึ้น หากสร้างเสร็จสมบูรณ์จะมีขนาดใหญ่กว่าสนามบินสุวรรณภูมิของไทย สามารถรองรับผู้โดยสารได้ปีละ ๑๐๐ ล้านคน และขนสินค้าได้อีกปีละ ๕ ล้านตัน โครงการจะตั้งอยู่ในเขต Long Thanh จังหวัด Dong Nai ห่างออกไปทางตะวันออกเฉียงเหนือของนครโฮจิมินห์ประมาณ ๔๐ กิโลเมตร (เดินทางด้วยรถยนต์ใช้เวลาประมาณ ๑ ชั่วโมง)

๕. เศรษฐกิจ

ในปี พ.ศ. ๒๕๕๘ นครโฮจิมินห์ มีผลิตภัณฑ์มวลรวม (GDP) ประมาณ ๔๑.๑๗ พันล้านเหรียญสหรัฐ โดยเป็นเมืองที่มี GDP สูงที่สุดของเวียดนาม คิดเป็นประมาณร้อยละ ๒๒.๓๘ ของ GDP ของเวียดนามทั้งประเทศ (๑๘๔ พันล้านเหรียญสหรัฐ) ประชากรมีรายได้ต่อหัว (GDP per capita) ๕,๑๓๐ เหรียญสหรัฐ (เวียดนามทั้งประเทศ ๒,๐๒๘ เหรียญสหรัฐ กรุงเทพฯ ๑๙,๗๐๕ เหรียญสหรัฐ) มีอัตราการยากจนที่ต่ำเพียงร้อยละ ๑.๓๕

เศรษฐกิจของนครโฮจิมินห์ขยายตัวสูงกว่าอัตราการขยายตัวเฉลี่ยทั้งประเทศ (GDP) มาโดยตลอด แผนพัฒนาสังคมเศรษฐกิจ ปี พ.ศ. ๒๐๑๖-๒๐๒๐ ของนครโฮจิมินห์ได้ตั้งเป้าหมายให้ GDP ขยายตัวเฉลี่ยร้อยละ ๙.๕-๑๐ ต่อเนื่องทุกปี เติบโตเป็น ๑.๕ เท่าของ GDP Growth ทั้งประเทศ โดย GDP ต่อหัวเพิ่มขึ้นเป็น ๘,๔๓๐-๘,๘๒๒ เหรียญสหรัฐ และต้องไม่มีกรอบคร่าวยากจนในนครโฮจิมินห์ โดยจะต้องมีรายได้สูงกว่ามาตรฐาน (๗๔๔ เหรียญสหรัฐ/คน/ปี) ที่ ๙๗๗ เหรียญสหรัฐ/คน/ปี เพิ่มสัดส่วนภาคบริการในปี พ.ศ. ๒๐๒๐ เพิ่มเป็นร้อยละ ๖๐ ภาคอุตสาหกรรมและการก่อสร้าง ร้อยละ ๓๙ ภาคการเกษตร ป่าไม้ และประมงลดลงน้อยกว่า

ร้อยละ ๑ ทั้งนี้ โครงสร้างเศรษฐกิจของนครโฮจิมินห์ในปี พ.ศ. ๒๐๑๔ ภาคบริการมีสัดส่วนสูงถึงร้อยละ ๕๑.๑ ภาคอุตสาหกรรมและการก่อสร้าง มีสัดส่วนร้อยละ ๔๗.๗ ภาคเกษตรกรรม ป่าไม้ และประมง มีสัดส่วนเพียงร้อยละ ๑.๒ โดยธุรกิจสัดส่วนร้อยละ ๓๓.๓ เป็นของรัฐวิสาหกิจ ภาคธุรกิจเวียดนามร้อยละ ๔.๖ ที่เหลือร้อยละ ๓๗.๙ เป็นเงินลงทุนจากต่างประเทศ

ในระบบเศรษฐกิจของนครโฮจิมินห์ ภาคเกษตรกรรมมีบทบาทค่อนข้างน้อย แต่ก็มีบทบาทปลูกพืชผลการเกษตรอยู่บ้าง อาทิ ข้าว พืชผัก ถั่ว รวมถึงการเลี้ยงสัตว์ เช่น สุกร โคนม และการจับสัตว์น้ำ ส่วนด้านอุตสาหกรรม อุตสาหกรรมของนครโฮจิมินห์ ขยายตัวอย่างรวดเร็วโดยเฉพาะอุตสาหกรรมเบา และอุตสาหกรรมที่ใช้เทคโนโลยีสูง อุตสาหกรรมที่สำคัญ ได้แก่ สิ่งทอและเสื้อผ้าสำเร็จรูป รองเท้า พลาสติก ยานยนต์ คอมพิวเตอร์ อิเล็กทรอนิกส์และสินค้าไอที อาหารแปรรูป และเครื่องจักรกลอิเล็กทรอนิกส์ และสินค้าที่ใช้เทคโนโลยีสูง

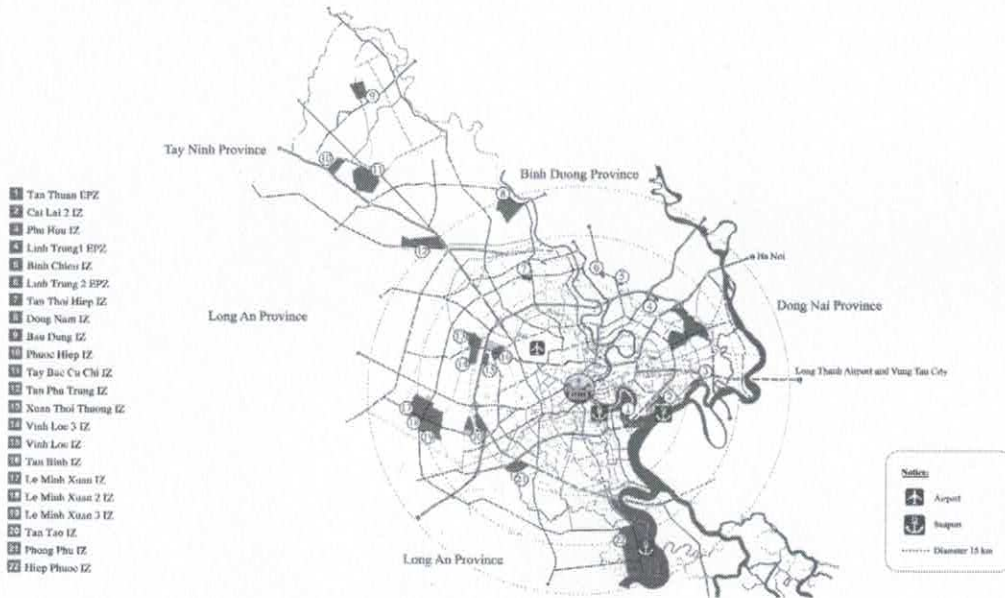
๖. เขตส่งเสริมอุตสาหกรรมการส่งออกและเขตอุตสาหกรรม (EXPORT PROCESSING ZONES AND INDUSTRIAL PARKS) ในนครโฮจิมินห์

นครโฮจิมินห์มีนิคมอุตสาหกรรมเพื่อการส่งออก จำนวน ๓ แห่ง และเขตอุตสาหกรรม จำนวน ๑๑ แห่ง ซึ่งอยู่ภายใต้การดูแลของกระทรวงการวางแผนและการลงทุน (Ministry of Planning and Investment) ซึ่งมีส่วนอย่างสำคัญในการดึงดูดการลงทุนจากต่างประเทศ โดยเฉพาะความพร้อมของระบบสาธารณูปโภค ไม่ว่าจะเป็นไฟฟ้า ประปา และโทรคมนาคมสื่อสาร แต่เนื่องจากพื้นที่ว่างในนครโฮจิมินห์เริ่มมีจำนวนลดลง นครโฮจิมินห์จึงไม่มีนโยบายสร้างนิคมอุตสาหกรรมแห่งใหม่เพิ่มขึ้นอีก แต่จะพัฒนาศักยภาพของนิคมอุตสาหกรรมที่มีอยู่แล้วเพื่อดึงดูดการลงทุนในอุตสาหกรรมที่ใช้เทคโนโลยีขั้นสูง และเป็นศูนย์กลางในการฝึกอบรมบุคลากร เพื่อเพิ่มขีดความสามารถด้านวิทยาศาสตร์และเทคโนโลยีให้สูงยิ่งขึ้น

นอกจากนี้คณะกรรมการประชาชนนครโฮจิมินห์กำลังจัดทำแนวทางในการกำหนดค่าเวนคืนที่ดิน และค่าเช่าที่ดินที่เหมาะสม การลงทุนในโครงสร้างพื้นฐานนอกเขตนิคมอุตสาหกรรมและเขตส่งเสริมการส่งออก การวางสายส่งโทรคมนาคมและสายส่งอินเทอร์เน็ตความเร็วสูง รวมถึงการจัดสร้างที่พักอาศัยสำหรับคนงาน โดยมีระบบสาธารณูปโภคที่พร้อมเพื่อยกระดับคุณภาพชีวิตของประชาชนด้วย

นิคมอุตสาหกรรมเพื่อการส่งออก มีจำนวน ๓ แห่ง ได้แก่

- ๑) Tan Thuan Export Processing Zone ตั้งอยู่ห่างจากตัวเมืองโฮจิมินห์ ประมาณ ๔ กิโลเมตร และห่างจากสนามบิน ประมาณ ๑๓ กิโลเมตร อุตสาหกรรมที่มุ่งเน้นคืออุตสาหกรรมเบาที่เป็นมิตรต่อสิ่งแวดล้อม
- ๒) Linh Trung 1 Export Processing Zone ตั้งอยู่ห่างจากสนามบิน ประมาณ ๒๐ กิโลเมตร ห่างจากท่าเรือ ๑๑ กิโลเมตร มุ่งเน้นอุตสาหกรรมเบาและเครื่องจักรกล
- ๓) Linh Trung 2 Export Processing Zone ตั้งอยู่ห่างจากนิคมอุตสาหกรรม Linh Trung 1 ประมาณ ๗ กิโลเมตร มุ่งเน้นอุตสาหกรรมเบาเพื่อการส่งออก เป็นมิตรต่อสิ่งแวดล้อม และเน้นการใช้แรงงาน



เขตอุตสาหกรรม ๑๑ แห่ง ได้แก่

- ๑) Binh Chieu Industrial Zone อุตสาหกรรมที่มุ่งเน้นคือ อุตสาหกรรมที่เป็นมิตรต่อสิ่งแวดล้อม
- ๒) Cat Lai Industrial Zone อยู่ห่างจากตัวเมือง ประมาณ ๑๐ กิโลเมตร มุ่งเน้นอุตสาหกรรมที่ใช้เทคโนโลยีสูงและเป็นมิตรต่อสิ่งแวดล้อม
- ๓) Hiep Phuoc Industrial Zone อยู่ห่างจากตัวเมือง ประมาณ ๒๐ กิโลเมตร อุตสาหกรรมที่มุ่งเน้นคือ อุตสาหกรรมหนัก เครื่องกล เคมีภัณฑ์ เหล็กและวัสดุก่อสร้าง
- ๔) Le Minh Xuan Industrial Zone อยู่ห่างจากตัวเมือง ประมาณ ๒๐ กิโลเมตร อุตสาหกรรมที่มุ่งเน้นคือ อุตสาหกรรมที่ไม่ก่อให้เกิดมลภาวะ
- ๕) Tan Binh Industrial Zone อุตสาหกรรมมุ่งเน้นคือ อุตสาหกรรมที่เป็นมิตรต่อสิ่งแวดล้อม อาทิ อุตสาหกรรมเบา เครื่องจักรกล อาหารและแปรรูปอาหาร สิ่งทอ เคมีภัณฑ์ และวัสดุก่อสร้าง
- ๖) Tan Tao Industrial Zone ห่างจากตัวเมือง ประมาณ ๑๒ กิโลเมตร มุ่งเน้นอุตสาหกรรมทุกประเภทที่ไม่ก่อให้เกิดมลภาวะ
- ๗) Tan Thoi Hiep Industrial Zone อยู่ห่างจากตัวเมือง ประมาณ ๑๕ กิโลเมตร อุตสาหกรรมมุ่งเน้นคือ เครื่องใช้ไฟฟ้า แปรรูปสัตว์น้ำ สิ่งทอ บรรจุภัณฑ์ พลาสติก เครื่องหนัง รองเท้า แกะสลักไม้
- ๘) Tay Bac Cu Chi Industrial Zone ตั้งอยู่ที่ทางหลวงหมายเลข ๑๒ อุตสาหกรรมมุ่งเน้นคือ เครื่องใช้ไฟฟ้า และอิเล็กทรอนิกส์ ไอที เทคโนโลยี สิ่งทอ เครื่องจักรกล อาหารและแปรรูปอาหาร ยา สินค้าอุปโภคบริโภค และอุตสาหกรรมเบา
- ๙) Vinh Loc Industrial Zone อยู่ห่างจากตัวเมือง ประมาณ ๑๕ กิโลเมตร อุตสาหกรรมมุ่งเน้นคือ สิ่งทอ แปรรูปอาหาร เครื่องจักรกล พลาสติก เคมีภัณฑ์ ก่อสร้าง บรรจุภัณฑ์
- ๑๐) Phong Phu Industrial Zone มุ่งเน้นอุตสาหกรรมเบา
- ๑๑) Sai Gon High-Tech Park อยู่ห่างจากตัวเมือง ประมาณ ๑๕ กิโลเมตร อุตสาหกรรมที่มุ่งเน้นคือ อิเล็กทรอนิกส์ เครื่องจักรกลไฟฟ้า เทคโนโลยีชีวภาพที่เกี่ยวข้องกับอาหาร เกษตรกรรม ยา และสิ่งแวดล้อม รวมถึงอุตสาหกรรมที่ใช้เทคโนโลยีระดับสูง

ธุรกิจค้าปลีก

ร้านค้าปลีกขนาดเล็ก (Traditional, small independent, family-owned retailers) เป็นผู้นำ มีสัดส่วนถึงร้อยละ ๙๖ ของช่องทางการจัดจำหน่ายทั้งหมดในเวียดนาม เนื่องจากมีจำนวนมาก กระจายตัวอยู่ในทั้งเขตเมืองและชนบท ถึงแม้จะมีคู่แข่งร้านค้าปลีกสมัยใหม่ที่พัฒนาและเพิ่มจำนวนอย่างรวดเร็วในช่วงไม่กี่ปีที่ผ่านมา แต่พฤติกรรมการจับจ่ายของชาวเวียดนามส่วนใหญ่ยังคงนิยมซื้อของตามร้านค้าปลีกขนาดเล็กที่แทรกตัวอยู่ในชุมชนต่าง ๆ ด้วยความสะดวก คู่แข่ง และความสัมพันธ์ส่วนบุคคล

ร้านค้าสะดวกซื้อ (Convenience stores) เป็นช่องทางการกระจายสินค้าที่เติบโตเร็วที่สุด ถึงแม้ว่ายอดขายจะไม่ได้สูงสุดเมื่อเทียบกับร้านค้าปลีกประเภทอื่น (Hypermarkets) แต่สามารถจับกลุ่มลูกค้าประเภทวัยรุ่นและคนหนุ่มสาวในเขตเมืองได้ ทั้งนี้ ในร้านสะดวกซื้อส่วนใหญ่ในเวียดนามจะมีบริเวณที่นั่งให้ลูกค้าสามารถบริโภคอาหารที่ซื้อจากในร้านได้ ร้านค้าสะดวกซื้อจึงกลายเป็นที่สังสรรค์ราคาถูกของลูกค้ากลุ่มดังกล่าว (ที่มา: สำนักงานส่งเสริมการค้าระหว่างประเทศ (สคร.) ณ นครโฮจิมินห์)

ไฮเปอร์มาร์เก็ต (Hypermarkets) กำลังเติบโตขึ้นอย่างรวดเร็ว ชาวเวียดนามเริ่มให้ความนิยมมากขึ้นเนื่องจากมีสภาพแวดล้อมในการเลือกซื้อสินค้าที่ดี พื้นที่มีขนาดกว้างขวาง มีการจัดวางที่เป็นระบบระเบียบ ทำให้หาของง่าย มีของให้เลือกหลากหลายทั้งประเภทสินค้าและยี่ห้อ สะดวกเป็น one-stop-shop ทำให้ไม่ต้องเดินทางไปซื้อของแต่ละอย่างจากแต่ละแหล่ง/ร้าน

ซูเปอร์มาร์เก็ต (Supermarkets) มีอัตราการเติบโตที่ต่ำกว่า Convenience stores และ Hypermarkets ถือเป็นช่องทางการจัดจำหน่ายที่ขยายตัวต่ำสุดรองจากร้านขายเฉพาะอย่าง (food/drink/tobacco specialists) ด้วยมี Hypermarket เป็นคู่แข่งที่แข็งแกร่ง เพราะมีความได้เปรียบทั้งด้านพื้นที่ที่กว้างขวางและความหลากหลายของสินค้าและไม่มีคู่แข่งหรือจุดเด่นเหนือร้านค้าปลีกประเภท traditional ที่อยู่ใกล้ชิด เขตที่พักอาศัยในระยะที่เดินถึง

ธุรกิจค้าปลีกรายสำคัญ

๑) Saigon Union Trading Cooperative (ห้าง/ร้าน CO.OP Mart) เป็นผู้บุกเบิกธุรกิจค้าปลีกสมัยใหม่ของเวียดนาม ถือหุ้นโดยรัฐบาลและเป็นผู้นำตลาดในธุรกิจค้าปลีกด้วยสัดส่วนการตลาดร้อยละ ๒ มีธุรกิจครอบคลุมทั้งประเภท convenience stores, hypermarket, supermarkets และ food/drink/tobacco specialists ทั้งนี้ เครือ CO.OP มีความได้เปรียบคู่แข่งในด้านราคา โดยขายสินค้าราคาถูกกว่าร้านอื่น ๆ เล็กน้อย เพราะเป็นนโยบายของรัฐบาลในการช่วยเหลือประชาชนลดภาระค่าครองชีพ

๒) Lotte Shopping Co Ltd (ห้าง Lotte Mart) เป็นห้างที่มีการเติบโตสูงสุดในเวียดนามโดยมุ่งธุรกิจ hypermarket เท่านั้น มียุทธศาสตร์ขยายจำนวน outlet การบริการลูกค้าที่ดี มีพื้นที่การจับจ่ายกว้างขวางและสินค้าที่หลากหลาย ทั้งนี้ เนื่องจากการลงทุนของเกาหลีใต้ จึงมีการจัดโซนพื้นที่เฉพาะ เป็นสินค้านำเข้าจากเกาหลีใต้ เพื่อส่งเสริมสินค้าเกาหลีใต้ รวมทั้งตอบสนองความนิยม K-pop จากรายการโทรทัศน์และดนตรี ทำให้ห้าง Lotte สามารถจับกลุ่มลูกค้าหนุ่มสาวเวียดนามได้

๓) METRO Cash & Carry Vietnam (ห้าง METRO) เป็นห้างค้าส่งแบบ cash & carry เพียงห้างเดียวในเวียดนาม มีจำนวน ๑๙ สาขา ทั่วสาธารณรัฐสังคมนิยมเวียดนาม ลูกค้าส่วนใหญ่คือ บริษัท ร้านอาหาร โรงแรม ร้านค้าปลีก ขนาดเล็ก ที่ซื้อสินค้าปริมาณมากในแต่ละครั้ง การซื้อสินค้าใน METRO มีข้อจำกัดว่า

จะต้องเป็นสมาชิกเท่านั้น และแต่ละบริษัทจะได้รับบัตรสมาชิก ไม่เกิน ๓ ใบ โดยขั้นตอนในการสมัครสมาชิกค่อนข้างซับซ้อน ต้องใช้เอกสารทางกฎหมายและรหัสประจำตัวผู้เสียภาษี VAT ด้วย ถึงแม้ METRO จะขายสินค้าในราคาที่ถูกลงกว่าห้างค้าปลีกทั่วไป แต่ต้องเผชิญกับการแข่งขันที่รุนแรงจากช่องทางกระจายสินค้าอื่นไม่ว่าจะเป็น supermarket หรือ hypermarket ที่ต่างแข่งขันกันลดราคาเพื่อเพิ่มส่วนแบ่งทางการตลาด โดยเฉพาะ CO.OP และ Big C (Casino Guichard-Perrachon) ที่ขายสินค้าในราคาที่ค่อนข้างถูก อีกทั้งห้างค้าปลีกเหล่านี้มีการทำกิจกรรมส่งเสริมการค้าขายที่สามารถดึงดูดใจลูกค้าและมีที่ตั้งใกล้เขตที่อยู่อาศัยทำให้สะดวกกับลูกค้ากลุ่มร้านค้าปลีกขนาดเล็กมากกว่า ทั้งนี้ บริษัท Beri Jucker PLC ของไทยได้เจรจาเข้าซื้อกิจการของ METRO ของเยอรมันในเวียดนาม

๔) Family Co Ltd (ร้าน Family Mart) ประสบผลขาดทุนอย่างหนักในปี พ.ศ. ๒๐๑๓ ถึงแม้จะมีสาขาจำนวนมาก แต่กลับประสบความล้มเหลวเนื่องจากขาดการทำกิจกรรมทางการตลาดและโฆษณาประชาสัมพันธ์ ลูกค้าเข้าร้านน้อย ลูกค้าไม่ตระหนักถึงจุดเด่นของร้านที่แตกต่างจากช่องทาง/ร้านอื่น ๆ ภายหลังในปี พ.ศ. ๒๐๑๓ หุ้นส่วนเวียดนาม (Phu Thai Group) ตัดสินใจถอนจากการเป็นหุ้นส่วนกับญี่ปุ่น (Familymart Japan ร้อยละ ๔๔ และ ITOCHU ร้อยละ ๕) แล้วมาร่วมกับหุ้นส่วนใหม่กับ Beri Jucker PLC ภายใต้ชื่อบริษัท Thai Coperation International (Vietnam) Co Ltd ของไทย โดยเข้าซื้อร้าน Family's Mart จำนวนประมาณร้อยละ ๕๐ แล้วเปลี่ยนเป็นยี่ห้อ B's mart

๕) B-S Mart Co Ltd (ร้าน B's Mart) เปิดร้านค้าสะดวกซื้อใหม่ชื่อ B's mart เป็นการร่วมทุนระหว่าง Phu Thai Group กับ Beri Jucker PLC ของไทย โดยเปิดร้านได้จำนวน ๗๕ สาขา ในนครโฮจิมินห์ ส่วนที่เหลืออยู่ระหว่างการเปลี่ยนจาก Family's Mart และมีเป้าหมายเพิ่มสาขาให้ครอบคลุมทั่วเวียดนาม จำนวน ๒๐๕ สาขา ภายใน ๔ ปี เน้นการทำกิจกรรมส่งเสริมการขายอย่างต่อเนื่อง โดยเฉพาะ fast food in-store promotion เพื่อจับกลุ่มลูกค้าวัยรุ่นและหนุ่มสาว ที่ชอบออกมาสังสรรค์ ซึ่งเป็นกลยุทธ์ที่ทำให้ประสบความสำเร็จจนสามารถก้าวมาเป็นร้านสะดวกซื้อแถวหน้าได้ตั้งแต่ปีแรก

๖) Big C Supermarket Trading Services Co Ltd (ห้าง Big C) เป็นห้าง Hypermarket ที่เข้ามาลงทุนโดย Casino Group ของฝรั่งเศสตั้งแต่ปี พ.ศ. ๒๐๐๓ มีสาขาตามเมืองต่าง ๆ ทั่วเวียดนาม จำนวน ๒๔ สาขา ส่วนมากตั้งอยู่บริเวณชานเมืองใหญ่ และมีแผนการขยายสาขาเพิ่มอีกในอนาคต ทั้งนี้ บริษัทใช้กลยุทธ์ดึงดูดลูกค้าโดยตั้งราคาถูกลงกว่าคู่แข่งประมาณร้อยละ ๑-๓ และมีการทำกิจกรรมส่งเสริมการขายอย่างต่อเนื่อง

๗) AEON ผู้ค้าปลีกรายใหญ่ที่สุดในญี่ปุ่นได้ลงทุนเปิดสำนักงานใหญ่ ณ นครโฮจิมินห์ เมื่อปี พ.ศ. ๒๐๑๑ ในธุรกิจค้าปลีกหลายรูปแบบ ได้แก่ ร้านสะดวกซื้อและ supermarket ชื่อ AEON-Citimart โดยเข้าเป็นหุ้นส่วนกับ Citimart ของเวียดนาม มีมุมขายสินค้าอาหาร house brand ของ AEON's Topvalu และอยู่ระหว่างพิจารณาเป็นหุ้นส่วนกับ Fivimart เพื่อขยายฐานในกรุงฮานอย สำหรับห้างสรรพสินค้า AEON เปิด Shopping Mall ขนาดใหญ่ ๒ แห่งในปี พ.ศ. ๒๐๑๔ เพื่อจับกลุ่มลูกค้า middle-income ในเขตชานเมืองโฮจิมินห์ และวางแผนเปิดสาขาในกรุงฮานอย

พฤติกรรมผู้บริโภค

ปัจจุบัน พฤติกรรมผู้บริโภคเปลี่ยนไปจากเดิมที่ให้ความสำคัญกับสินค้าราคาถูกเท่านั้น เนื่องจากในช่วง ๒-๓ ปีที่ผ่านมา มีกระแสความตื่นตัวเรื่องสุขอนามัยและความปลอดภัยของสินค้า เริ่มหลีกเลี่ยงการซื้อสินค้า

ราคาถูกที่ไม่มีคุณภาพหรือไม่ปลอดภัยต่อการบริโภค กลายเป็นผู้บริโภคที่ฉลาดและซับซ้อนขึ้น เริ่มมองหาสินค้าที่มีความคุ้มค่ามากขึ้น เลือกลีห้อยที่นาเชื่อถือ แม้ว่าจะมีราคาสูงกว่าเล็กน้อย มากกว่าที่จะเลือกเพียงเพราะสินค้านั้นมีราคาถูกเพียงอย่างเดียว

แนวโน้ม คาดว่าผู้บริโภคจะค่อย ๆ เปลี่ยนไปนิยมการจับจ่ายจากห้างค้าปลีกแบบ Modern trade มากขึ้น โดยเฉพาะในเขตเมืองที่มีการใช้ชีวิตที่ทันสมัยมากขึ้น อีกทั้งสภาพเศรษฐกิจที่เติบโตอย่างมีเสถียรภาพ ช่วยสร้างความมั่นใจในการจับจ่ายซื้อสินค้ามากขึ้น มีความเต็มใจที่จะเดินเข้าร้านค้าสมัยใหม่ เลือกซื้อสินค้าที่หลากหลายมากขึ้น แทนที่จะซื้อเฉพาะของใช้พื้นฐานที่จำเป็นเท่านั้นตามร้านค้าแบบ traditional และคาดว่าจะยินดีจ่ายเงินมากขึ้นกับสินค้าที่มีราคาสูงแต่เป็นยี่ห้อที่เชื่อถือได้ เพื่อความมั่นใจด้านความปลอดภัยและคุณภาพ

๗. ศิลปวัฒนธรรม

เวียดนามถูกปกครองโดยประเทศจีน เป็นระยะเวลานับ ๑,๐๐๐ ปี จนอาจเรียกได้ว่าอารยธรรมและวัฒนธรรมของเวียดนาม คือวัฒนธรรมของประเทศจีน โดยเฉพาะทางด้านศิลปะของโบราณสถานต่าง ๆ อาทิ พระราชวัง วัด สุสาน เป็นต้น ซึ่งมีความคล้ายคลึงกันมาก จนไม่สามารถแยกออกให้เห็นได้อย่างเด่นชัด แม้ในช่วงหลังมานี้ เวียดนามอาจได้รับอิทธิพลจากประเทศฝรั่งเศสและประเทศญี่ปุ่นผสมผสานอยู่บ้าง แต่ในภาพรวมแล้วจะคล้ายคลึงกับประเทศจีน และมีหลักฐานให้เห็นอยู่ทั่วไปบริเวณสองข้างทางที่พวกเราผ่านไปเกือบทุกถนน ถ้าจะกล่าวถึงวัฒนธรรมนั้นสามารถแยกแยะออกเป็นประเภทต่าง ๆ ได้หลากหลาย ซึ่งในที่นี้จะกล่าวเปรียบเทียบระหว่างวัฒนธรรมเวียดนามกับวัฒนธรรมไทยหรืออื่น ๆ สรุปพอสังเขปได้ ดังนี้ วัฒนธรรมทางด้านภาษา ภาษาของเวียดนามในช่วงแรกใช้อักษรจีนมาตลอด จนกระทั่งเมื่อปี พ.ศ. ๒๔๖๓ จึงเปลี่ยนมาใช้ อักษรโรมัน (quoc ngu) แต่เมื่อนำมาเปรียบเทียบการออกเสียงหรือความหมายของคำแล้วจะพบความใกล้เคียงของภาษาไทยกับภาษาลาวมากกว่า



๘. วัฒนธรรมทางการแต่งกาย การแต่งกายของชาวเวียดนามโดยทั่วไปจะเหมือนกับคนไทย

กล่าวคือ หนุ่มสาวรับวัฒนธรรมของตะวันตก คล้ายกับเยาวชนไทย ทั้งนี้ เครื่องแต่งกายประจำชาติของชาวเวียดนามคล้ายคลึงกับเครื่องแต่งกายของคนจีน ชุดประจำชาติของหญิงนี้เป็นสัญลักษณ์เป็นที่รู้จักกันเป็นชุดคลุมยาวผ่าข้าง เสื้อคอตั้ง อาจมีแขนหรือแขนกุด กางเกงขายาวหรือกระโปรงมักเป็นสีขาวหรือสีเดียวกับชุดคลุมมีชื่อเรียกว่าชุดอ่าวใหญ่ ตัดเย็บด้วยตัวสี่เหลี่ยมๆ



ชุดอ่าวใหญ่



เครื่องแต่งกายชาย สมัยโบราณ

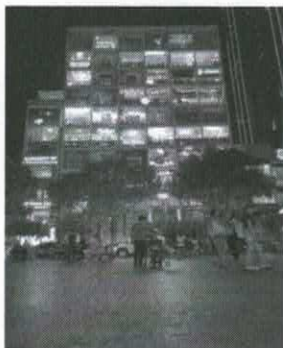
๙. อาหารเวียดนาม

สำหรับอาหารของเวียดนาม เป็นอาหารที่คนไทยรู้จักมาอย่างใกล้ชิด เพราะเป็นอาหารที่มีผักเป็นเครื่องแก้มและไม่ค่อยมีไขมัน รสชาติค่อนข้างจืด การตกแต่งไม่ประณีตเหมือนในเมืองไทย แต่มีความหลากหลาย จากการสังเกตตามต้นตำรับจริง ๆ แล้ว อาหารเวียดนามหลายชนิด เน้นหนักไปทางแป้ง บางอย่างมีไส้ บางอย่างมีแต่แป้งอย่างเดียว โดยราดน้ำจิ้มที่มีเพียงแบบเดียวกัน แต่ไม่หลากหลายเหมือนของคนไทย นอกจากนี้ การที่เวียดนามอยู่ภายใต้การปกครองของฝรั่งเศสเป็นเวลานาน จึงได้รับอิทธิพลการทำขนมปังและรับประทานขนมปัง จนเกิดการผสมผสานเป็นเอกลักษณ์ที่พิเศษกว่าประเทศอื่น



๙. วิถีชีวิตโฮจิมินห์ซิตี

นครโฮจิมินห์เป็นเมืองที่มีความเจริญ มีนิคมอุตสาหกรรมหลายแห่ง ทำให้เป็นแหล่งงานของชาวเวียดนามจำนวนมาก สังเกตได้ว่าจะเกิดการทิ้งชนบทเข้าสู่เมืองคล้ายกับประเทศไทยในอดีต ทำให้เห็นสภาพท้องถนนซึ่งมีปริมาณรถที่มาก แต่เวียดนามมีรูปแบบการจำหน่ายรถแบบเงินสดจึงทำให้ยังคงไม่ประสบปัญหาการจราจร จากการสังเกตพบว่าสังคมเวียดนามมีความคล้ายคลึงกับประเทศไทย แต่ด้วยกฎหมายที่เข้มงวดทำให้ปัญหาต่าง ๆ น้อยกว่าประเทศไทย การค้าขาย สินค้าต่าง ๆ มีความคล้ายคลึงกับประเทศไทย สินค้าหลายชนิดนำเข้ามาจากประเทศไทยหรือเป็นบริษัทจากประเทศไทยเข้ามาลงทุนผลิตที่สาธารณรัฐสังคมนิยมเวียดนาม เนื่องด้วยชาวเวียดนามนิยมสินค้าไทยมากกว่าสินค้าที่สาธารณรัฐสังคมนิยมเวียดนามผลิตเอง จนรัฐบาลเวียดนามต้องรณรงค์ให้ประชาชนของตนกลับมาใช้สินค้าที่ผลิตภายในประเทศ ทั้งนี้ ด้วยลักษณะภูมิประเทศที่เหมือนประเทศไทยทำให้นครโฮจิมินห์และจังหวัดใกล้เคียงสามารถเพาะปลูกพืชได้เช่นเดียวกับประเทศไทย ทำให้ผักผลไม้ต่าง ๆ จึงเหมือนกับประเทศไทย แต่มีความแตกต่างด้านรสชาติและคุณภาพยิ่งด้อยกว่าประเทศไทย



สถานที่ศึกษาดูงาน 2 ท่าเรือน้ำลึก Saigon Port ณ ท่าเรือ CAT LAI

เวียดนามมีท่าเรือพาณิชย์ทั้งหมด ๑๗ ท่าเรือ สามารถรองรับปริมาณสินค้าได้ประมาณ ๑๕ ล้านตันต่อวัน และสามารถรองรับเรือระวางบรรทุกสูงสุด ๑ หมื่นตัน ท่าเรือสำคัญ อาทิ ท่าเรือไซ่ง่อน ดานัง ไฮฟอง คามรานห์ ฮาลอง เป็นต้น นอกจากนี้ ยังทดลองสร้างท่าเรือนอกชายฝั่งของจำวินท์เพื่อรองรับเรือ สินค้าขนาด ๒ หมื่นตัน รวมทั้งสร้างท่าเรืออีก ๔ แห่ง ในจำวินท์ สกจาง เบนแจ้ และเกียนยาง เพื่อกระจายปริมาณการขนส่งสินค้า จากท่าเรือไซ่ง่อน ทั้งนี้ ท่าเรือไซ่ง่อนเป็นท่าเรือใหญ่ที่สุดของประเทศอยู่ในโฮจิมินห์ซิตี มีท่าเทียบเรือโดยสาร

เดินทะเล ๑ ท่า ท่าเทียบเรือขนส่งสินค้า ๓๑ ท่า พื้นที่โกดัง ๕ แสนตารางเมตร เครื่องขนาด ๒๕ - ๑๐๐ ตัน ๑๖ ตัว มีการขนส่งสินค้ากว่า ๑๐ ล้านตันต่อปี

ท่าเรือน้ำลึกแห่งใหม่...พัฒนาสู่การเป็นศูนย์กลางโลจิสติกส์ทางทะเลของภูมิภาค

ปริมาณการค้าทางทะเลของเวียดนามที่เติบโตอย่างรวดเร็ว โดยมีปริมาณการค้ามากกว่า ๑๗๐ ล้านตันต่อปี และคาดว่าจะเพิ่มขึ้นราวร้อยละ ๒๕ ต่อปี ในช่วง ๒-๓ ปีข้างหน้า สูงกว่าปริมาณการในแผนแม่บทการพัฒนาท่าเรือของเวียดนามปี พ.ศ. ๒๕๕๓ ส่งผลให้เกิดความแออัดของท่าเรือคอนเทนเนอร์ โดยเฉพาะในนครโฮจิมินห์ นอกจากนี้ต้นทุนการขนส่งทางเรือของเวียดนามสูงกว่าหลายประเทศในภูมิภาค เนื่องจากเวียดนามยังขาดแคลนสิ่งอำนวยความสะดวกและท่าเรือน้ำลึกขนาดใหญ่ ดังนั้น รัฐบาลเวียดนามจึงจัดทำแผนพัฒนาเขตเศรษฐกิจสำคัญทางตอนใต้และนครโฮจิมินห์ภายในปี พ.ศ. ๒๕๖๓ โดยมีแผนจะก่อสร้างท่าเรือน้ำลึก ๒ แห่งแรกของประเทศเพื่อรองรับปริมาณการค้าที่เพิ่มขึ้น และอำนวยความสะดวกให้สายการบินเรือสามารถเดินเรือตรงจากเวียดนามไปยังท่าเรือต่าง ๆ ทั่วโลก โดยไม่ต้องผ่านท่าเรืออื่นก่อน ซึ่งจะช่วยลดต้นทุนและประหยัดเวลาในการขนส่ง อันเป็นการปูทางให้เวียดนามก้าวขึ้นเป็นศูนย์กลางการขนส่งทางทะเลอีกแห่งหนึ่งของภูมิภาค ทั้งนี้ แผนการพัฒนาท่าเรือน้ำลึกทั้ง ๒ แห่ง คือ



๑) ท่าเรือระหว่างประเทศ Saigon Port-PSA (SP-PSA International Port) ตั้งอยู่ที่บริเวณปากแม่น้ำ Cai Mep ในจังหวัด Ba Ria-Vung Tau ทางตอนใต้ของนครโฮจิมินห์ โดยเฟสแรก มีมูลค่าการก่อสร้างทั้งสิ้น ๒๑๐ ล้านดอลลาร์สหรัฐ เริ่มเปิดใช้อย่างเป็นทางการเมื่อวันที่ ๒๙ พฤษภาคม พ.ศ. ๒๕๕๒ มีท่าเทียบเรือ ๔ ท่า ท่าหลักมีความยาว ๓๐๐ เมตร กว้าง ๔๕.๕ เมตร ลึก ๑๕.๘ เมตร สามารถรองรับเรือที่มีขนาด ๘๐,๐๐๐ DWT (Dead Weight Ton) ได้ และรองรับตู้คอนเทนเนอร์ได้ ๑.๑ ล้าน TEUs (Twenty-foot Equivalent Units : หน่วยเทียบเท่าตู้คอนเทนเนอร์มาตรฐาน ความยาว ๒๐ ฟุต) ต่อปี เฟสที่สองคาดว่าจะก่อสร้างแล้วเสร็จภายในปี พ.ศ. ๒๕๕๓ ซึ่งสามารถรองรับตู้คอนเทนเนอร์ได้ถึง ๒.๒ ล้าน TEUs ต่อปีหรือคิดเป็นปริมาณสินค้า ๒๕ ล้านตัน การก่อสร้างท่าเรือSP-PSA เป็นการร่วมทุนระหว่างสายการบินเรือแห่งชาติเวียดนาม (Vietnam National Ship Lines : Vinalines) การท่าเรือไซ่ง่อน (Saigon Port: SP) และการท่าเรือสิงคโปร์ (Port of Singapore Authority : PSA)

๒) ท่าเรือระหว่างประเทศ Tan Cang-Cai Mep ตั้งอยู่บริเวณตอนในของแม่น้ำ Cai Mep ในจังหวัด Ba Ria-Vung Tau โดยเฟสแรกมีมูลค่าการก่อสร้าง ๗๐๕ ล้านดอลลาร์สหรัฐ เริ่มเปิดใช้อย่างเป็นทางการ เมื่อวันที่ ๓ มิถุนายน พ.ศ. ๒๕๕๒ ท่าเรือในเฟสแรกมีความยาว ๓๐๐ เมตร ลึก ๑๕ เมตร และมีพื้นที่สำหรับตู้คอนเทนเนอร์ (Container Yard) ๒๐ เฮกตาร์ สามารถรองรับตู้คอนเทนเนอร์ได้ ๖๕๐,๐๐๐ TEUs ต่อปี เฟสที่สอง ก่อสร้างแล้วเสร็จภายในปี พ.ศ. ๒๕๕๓ มีมูลค่าการก่อสร้างราว ๑ พันล้านเหรียญสหรัฐ ท่าเรือในเฟสที่สองมีความยาว ๙๐๐ เมตร มีพื้นที่สำหรับคอนเทนเนอร์ทั้งหมด ๖๐ เฮกตาร์ สามารถรองรับตู้คอนเทนเนอร์ ที่มีขนาดใหญ่ได้ถึง ๘๐,๐๐๐ DWT



ท่าเรือ Cat Lai บริหารงานโดย บริษัทไซ่งอนนิวพอร์ตคอร์ปอเรชัน จำกัด ปัจจุบันเป็นสถานีขนส่งระหว่างประเทศที่ใหญ่ที่สุดและทันสมัยที่สุดในเวียดนาม ในเขต ๓ โซนิมินห์ซิดี ตั้งอยู่ใกล้เขตอุตสาหกรรมและเขตการแปรรูปทางตอนเหนือของโฮจิมินห์ซิดี จังหวัด Binh Duong และจังหวัด Dong Duong ท่าเทียบเรือมีความยาวทั้งสิ้น ๑,๑๘๙ เมตร ติดตั้ง ๑๗ เครน Panamax Quayside Cans ที่ทันสมัย ระบบการจัดการและการดำเนินงานระบบปลายทางใหม่ ได้แก่ Top-X โดย RBS (Australia) และฮาร์ดแวร์ที่เกี่ยวข้องของอาคารผู้โดยสาร เพื่อให้จัดการตู้คอนเทนเนอร์ได้แบบเรียลไทม์ รวมถึงเพิ่มขีดความสามารถของเทอร์มินัล ลดระยะเวลารับสินค้า/จัดส่ง และสร้างระบบสาธารณูปโภคให้กับลูกค้า Tan - Cang - Cat-Lai เป็นทางเลือกแรกของผู้รับสินค้าและผู้ส่งสินค้าทางเรือในภาคใต้เนื่องจากคุณภาพการบริการที่ดีที่สุด และทำเลที่ตั้งที่ดี เป็นท่าเรือชั้นนำที่มีส่วนแบ่งทางการตลาดสูง โดยมีผู้ประกอบการในโฮจิมินห์ใช้บริการนำเข้า-ส่งออกสินค้า คิดเป็นร้อยละ ๘๕ และทั่วประเทศ คิดเป็นร้อยละ ๕๐ Saigon NewPort ตั้งอยู่ที่แม่น้ำไซ่งอน อยู่บริเวณห่างจากสามเหลี่ยมปากแม่น้ำโขงประมาณ ๘๐ กิโลเมตร ปัจจุบัน Saigon NewPort มีการนำระบบอิเล็กทรอนิกส์เข้ามาช่วยในการบริหารจัดการภายในท่าเรือ เช่น e-Customs, e-Banking, e-Manifest, e-Port ฯลฯ และได้มีการเชื่อมโยงข้อมูลกับหน่วยงานที่เกี่ยวข้องกับธุรกิจให้บริการโลจิสติกส์ เช่น ศุลกากร ธนาคาร หน่วยงานทั้งภาครัฐและภาคเอกชนอื่น ๆ เพื่ออำนวยความสะดวกแก่ผู้ประกอบการ นอกจากนี้ได้มีการตั้งศูนย์ปฏิบัติการตลอด ๒๔ ชั่วโมง ขึ้นภายใน Saigon NewPort ด้วย เพื่อควบคุมการบริหารจัดการภายในท่าเรือให้เป็นไปด้วยความเรียบร้อยและปลอดภัย ในอนาคต Saigon NewPort จะมีการขยายพื้นที่การให้บริการ รวมทั้งรูปแบบการให้บริการที่มีความหลากหลายมากยิ่งขึ้น เพื่อรองรับการขยายตัวทางเศรษฐกิจของสาธารณรัฐสังคมนิยมเวียดนามที่คาดว่าจะมีอัตราการขยายตัวเพิ่มมากขึ้น และเพื่อรองรับประชาคมเศรษฐกิจอาเซียนด้วย

ทิศทางการพัฒนาเขตเศรษฐกิจและท่าเรือของประเทศเวียดนาม

ทิศทางการพัฒนา

ประเทศเวียดนามได้กำหนดทิศทางการพัฒนาเขตเศรษฐกิจและท่าเรือผ่านแผนแม่บทสำหรับการพัฒนาเขตเศรษฐกิจสำคัญทางตอนใต้และนครโฮจิมินห์ภายในปี พ.ศ. ๒๕๖๓ โดยมีเป้าหมายหลักที่สำคัญ คือ

- ย้ายท่าเรือที่ตั้งเรียงรายอยู่บนฝั่งแม่น้ำโขงตอนใต้ในเขตเมืองออกไปนอกเมือง โดยท่าเรือที่จะต้องย้ายก่อนปี พ.ศ. ๒๕๕๓ มีจำนวน ๕ แห่ง คือ Saigon, Tan Cang, Ran Qua, Tan Thuan Dong และ Ba Son Shipyard
- พัฒนาท่าเรือใหม่เพื่อรองรับตู้คอนเทนเนอร์ที่มีแนวโน้มมีขนาดใหญ่ขึ้นและปริมาณสินค้าภายในภูมิภาคที่เพิ่มขึ้น
- มุ่งสร้างท่าเรือขนาดใหญ่สำหรับเรือคอนเทนเนอร์ ตั้งแต่ภาคใต้ไปจนถึงภาคเหนือโดยผู้ลงทุนจะเป็นวิสาหกิจของรัฐร่วมกับต่างชาติ

ความคาดหวังที่จะได้ประโยชน์จากท่าเรือ

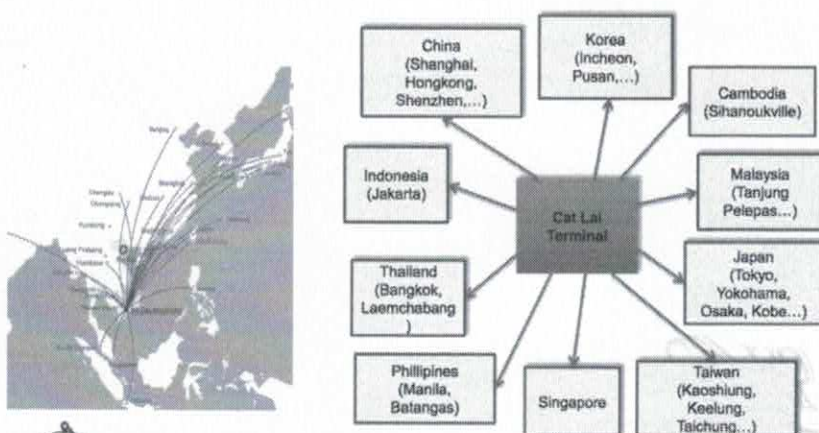
- มีสายการบินเรือที่วิ่งตรงจากเวียดนามไปยังท่าเรือต่าง ๆ ทั่วโลก แทนการขนส่งที่จะต้องไปต่อที่ฮ่องกง ญี่ปุ่น สิงคโปร์ ปูซานที่เกาหลีใต้ และแหลมฉบังที่ประเทศไทย ซึ่งจะใช้เวลาในการขนส่งสินค้าจากเวียดนามไปยังสหรัฐ ๑๖ วัน (ลดลงจากเดิม ๒ วัน) โดยไม่มีความเสี่ยงใด ๆ และไม่ต้องเสียค่าใช้จ่ายสำหรับการเปลี่ยนลำเรือ
- ช่วยส่งเสริมให้เกิดการขยายตัวของการนำเข้า-ส่งออกของเวียดนาม เพราะปัจจุบันสหรัฐอเมริกากลายเป็นตลาดส่งออกใหญ่เป็นอันดับหนึ่งของเวียดนามนำหน้าสหภาพยุโรป โดยเฉพาะอย่างยิ่งเป็นตลาดใหญ่อันดับหนึ่งของเสื้อผ้าสำเร็จรูปและผลิตภัณฑ์สิ่งทอจากเวียดนาม
- ทำให้เวียดนามเป็นศูนย์กลางการขนส่งสินค้าทางทะเล (Trades Hub) อีกแห่งหนึ่งในภูมิภาคเอเชียแปซิฟิก

ปัญหาหรืออุปสรรคในการบริหารจัดการ

ปัจจุบันระบบโลจิสติกส์และบริการขนส่งทางทะเลมีอัตราการเติบโตและขยายตัวอย่างรวดเร็วพร้อมกับ

มีการแข่งขันที่เข้มข้นขึ้น กล่าวคือ เรือขนส่งสินค้านานาชาติมีขนาดใหญ่ขึ้น ปริมาณสินค้านำเข้า-ส่งออก มีมากขึ้น นานาชาติมีแผนในการลงทุนและพัฒนาเพื่อเพิ่มศักยภาพระบบโลจิสติกส์ ซึ่งระบบโลจิสติกส์และบริการขนส่งทางทะเลของประเทศเวียดนามยังขาด

INTRA-ASIA FEEDER 71 ships / week FROM CAT LAI



การเชื่อมโยง ทำให้เกิดข้อจำกัดในการขนส่งสินค้าเกิดปัญหาความแออัดของท่าเรือคอนเทนเนอร์โดยเฉพาะในนครโฮจิมินห์ เนื่องจากขนาดพื้นที่ท่าเรือไม่สามารถรองรับเรือคอนเทนเนอร์ขนาดใหญ่และปริมาณมากได้ อีกทั้งบุคลากร เทคโนโลยีและสิ่งอำนวยความสะดวกท่าเรือยังไม่มีศักยภาพเพียงพอสำหรับรองรับความต้องการ/การแข่งขันดังกล่าว แม้ว่าเวียดนามจะมีท่าเรือน้ำลึกและท่าเรือขนถ่ายตู้คอนเทนเนอร์สินค้าขนาดใหญ่ มีความสามารถในการขนถ่ายประมาณ ๒๔-๒๕ ล้านตัน แต่การพัฒนาโครงสร้างพื้นฐานเพื่อรองรับหลายส่วนที่มีความสัมพันธ์กับการขนส่งและโลจิสติกส์ยังเป็นไปไม่รวดเร็วเท่าที่ควร ซึ่งจะเป็นปัจจัยสำคัญที่ทำให้ประเทศเวียดนามไม่สามารถแข่งขันให้ทัดเทียมนานาประเทศได้

แผนและนโยบายการบริหารจัดการด้านการท่องเที่ยวของเมืองฟานเทียต/มุยเน่ ณ จังหวัดบินถ่วน

จังหวัดบินถ่วน (Binh Thuan province) เป็นจังหวัดภาคใต้ของเวียดนาม เมืองหลวงของจังหวัดคือเมืองฟานเทียต (Phan Thiet) อยู่ห่างจากเมืองโฮจิมินห์ประมาณ ๒๐๐ กิโลเมตร อยู่ทางใต้ของเมืองญาจาง (Nha trang) ประมาณ ๒๕๐ กิโลเมตร ห่างเมืองหลวงกรุงฮานอยประมาณ ๑,๕๑๘ กิโลเมตร

จังหวัดบินถ่วนเป็นจังหวัดชายฝั่งทะเล เป็นอีกหนึ่งในศูนย์กลางด้านการท่องเที่ยวที่สำคัญของเวียดนาม เนื่องจากสภาพภูมิอากาศซึ่งมีแสงแดดตลอดทั้งปี ทัศนียภาพที่สวยงาม โดยมีคำขวัญคือ “ทะเลเขียว ทรายขาว แดดเหลือง” ได้รับการขนานนามว่าเป็น “เมืองหลวงแห่งรีสอร์ท” (the resort capital)

ปัจจุบันเมืองฟานเทียตได้กลายเป็นจุดหมายปลายทางด้านการท่องเที่ยวที่มีชื่อเสียง และยังเป็นสถานที่พักผ่อนวันหยุดสุดสัปดาห์ เนื่องจากเป็นเมืองท่าเรือประมงที่เงียบสงบและมีทัศนียภาพที่สวยงามมากแห่งหนึ่ง

เมืองฟานเทียตมีจุดท่องเที่ยวที่น่าสนใจ หลายแห่ง ดังนี้

- หอคอยน้ำฟานเทียต (Phan Thiet Water Tower) สัญลักษณ์ของเมืองฟานเทียต ซึ่งตั้งอยู่ริมแม่น้ำคาตี (Ca Ty River) โดยในยามค่ำคืนหอคอยน้ำแห่งนี้ได้สร้างความโรแมนติกให้กับตัวเมืองฟานเทียตมากกว่าสิ่งอื่นใด
- มุยเน่ อยู่ห่างทิศตะวันออกของเมืองฟานเทียต ห่างออกมาประมาณ ๒๒ กิโลเมตร เป็นหมู่บ้านชาวประมงขนาดเล็ก มีชายหาดและหมู่เกาะสวยงาม ปัจจุบันเป็นเมืองตากอากาศชายทะเลยอดนิยมอีกเมืองหนึ่งเพราะอยู่ไม่ไกลกับโฮจิมินห์มากนัก คนส่วนใหญ่จะรู้จักมุยเน่ (Mui ne) ซึ่งมีชายหาดท่องเที่ยวชื่อดัง มีทะเลทรายแห่งเดียวของอินโดจีนคือทะเลทรายมุยเน่ นักท่องเที่ยวต้องแวะมาทะเลทรายแห่งนี้เมื่อมาเวียดนาม ที่นี่ยังมีสนามกอล์ฟ โรงแรมขนาดใหญ่ รีสอร์ท ระหว่างทางจากมุยเน่ไปทะเลทรายมุยเน่ซึ่งเลียบชายฝั่งไปมีวิวที่สวยงามน่าท่องเที่ยว ทั้งนี้ มุยเน่ (Mui ne) เป็นชื่อของแหลม ไม่ใช่เมืองมุยเน่ เป็นศูนย์กลางการท่องเที่ยวที่เป็นที่นิยมอยู่ในเมืองฟานเทียต (Phan Thiet) จังหวัดบินถ่วน (Binh Thuan province) มีพื้นที่รวม ๓๕.๔๑ ตารางกิโลเมตร ประชากร ๒๔,๒๗๕ คน
- ชูยเตียน (Fairy Stream) หรือแกรนด์แคนยอนแห่งเวียดนาม เป็นแหล่งท่องเที่ยวอีกแห่งหนึ่งของมุยเน่ ชูยเตียนเกิดจากการกัดเซาะของน้ำและลม จึงก่อเกิดเป็นรอยกัดเซาะที่สวยงามคล้าย ๆ กับแพะเมืองผีของประเทศไทย และมีลำธารเล็ก ๆ ระดับน้ำประมาณตาดุ่มซึ่งพัดพาตะกอนทรายสีแดงไหลออกไปสู่ทะเล

- ทะเลทรายขาว (White Sand Dunes - Mui Ne) อยู่ห่างจากมุยเน่ ประมาณ ๓๐ กิโลเมตร ทะเลทรายขาวเป็นเนินทรายสีขาวที่มีแหล่งน้ำจืดหรือโอเอซิสอยู่ใกล้ ๆ เป็นอีกหนึ่งจุดท่องเที่ยวที่นักท่องเที่ยวนิยมไปถ่ายรูป มีรถจี๊ปและรถ ATV ไว้บริการแก่นักท่องเที่ยว และเป็นจุดหนึ่งที่กำลังได้รับความนิยมไปถ่ายรูปรถไฟและรถ ATV ไว้บริการแก่นักท่องเที่ยว และเป็นจุดหนึ่งที่ถ่ายภาพยนตร์ไทยเรื่องเราสองสามคน
- ทะเลทรายแดง (Red Sand Dunes - Mui Ne) เป็นเนินทรายกว้างใหญ่สีชมพูที่มีชื่อเสียงมากของมุยเน่ ทะเลทรายแดงอยู่ริมทะเลห่างจากมุยเน่ ประมาณ ๕ กิโลเมตร บริเวณด้านหน้าทะเลที่ติดกับชายฝั่งทะเลมีร้านอาหาร ซึ่งตอนเย็นจะมีเด็ก ๆ นำแผ่นพลาสติกมาให้นักท่องเที่ยวเช่าเพื่อเล่นสไลด์ลงจากเนินทราย
- ท่าเรือเป็นอีกจุดหนึ่งที่นักท่องเที่ยวนิยมไปถ่ายรูปเรือหาปลานับร้อยลำที่พากันกลับเข้าฝั่งมาในตอนเย็นและยังมีเรือกระดัง ซึ่งเป็นเรือประมงพื้นบ้านของชาวบ้านที่เห็นได้ที่เมืองนี้ด้วย

ที่พักในจังหวัดบิ่ญถ่วน (Binh Thuan province) แยกเป็นสองส่วนคือ มุยเน่ซึ่งเป็นสถานที่ท่องเที่ยวหลักกับตัวเมืองฟานเทียตที่ห่างกันประมาณ ๒๐ กิโลเมตร โรงแรมในมุยเน่ที่มีถนนเลียบชายหาด ฝั่งริมหาดวิวทะเลส่วนใหญ่เป็นรีสอร์ท หรือโรงแรมขนาดใหญ่ ฝั่งที่ไม่ติดทะเลมักเป็นเกสเฮ้าส์ โรงแรมที่ไม่แพง ร้านอาหาร ร้านนวด



สถานที่ศึกษาดูงาน 3 การนำเสนอด้านการท่องเที่ยวและวัฒนธรรม โดยรองผู้อำนวยการสำนักงานท่องเที่ยวและวัฒนธรรม จังหวัดบิ่ญถ่วน

จังหวัดบิ่ญถ่วนมีวัฒนธรรมอันยาวนาน มีชายหาดที่ยาวประมาณ ๑๙๒ กิโลเมตร อีกทั้งมีการท่องเที่ยวหลากหลายรูปแบบสำหรับนักท่องเที่ยว ไม่ว่าจะเป็นการท่องเที่ยวพักผ่อน การท่องเที่ยวเชิงอนุรักษ์ การท่องเที่ยวเชิงผจญภัย และการท่องเที่ยวเชิงวัฒนธรรม การท่องเที่ยวถือได้ว่าเป็นอุตสาหกรรมหลักของจังหวัด มีโครงการส่งเสริมการท่องเที่ยวที่ดำเนินการอยู่ในปัจจุบัน จำนวน ๓๗๙ โครงการ

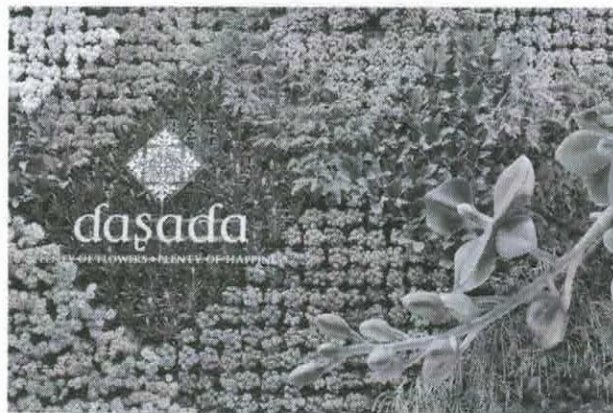
ในด้านศักยภาพการรองรับนักท่องเที่ยว ปัจจุบันมีโรงแรมที่พัก จำนวน ๔๖๓ แห่ง รวมห้องพักประมาณ ๑๔,๐๐๐ ห้อง ไว้สำหรับบริการนักท่องเที่ยว นักท่องเที่ยวมีจำนวนเพิ่มมากขึ้นประมาณร้อยละ ๑๐-๑๒ ต่อปี โดยนักท่องเที่ยวส่วนใหญ่เป็นชาวรัสเซีย จีน เกาหลี ไทย และชาวยุโรป

เจ้าหน้าที่ให้ความสำคัญกับความปลอดภัยของนักท่องเที่ยวมาก มีการทำงานร่วมกันระหว่างเจ้าหน้าที่ปกครองและผู้ประกอบการอย่างแข็งขัน ต้องมีการรายงานรายชื่อนักท่องเที่ยวให้กับสถานีตำรวจ และรักษาความปลอดภัยอย่างเข้มงวด ยังไม่มีปัญหาอาชญากรรมร้ายแรงหรือภัยพิบัติ

ประเทศที่มาลงทุนในจังหวัดบึงฉลวน ได้แก่ รัสเซีย เกาหลี อินเดีย อเมริกา และฝรั่งเศส ในขณะที่ยังไม่มี นักลงทุนจากประเทศไทยมาลงทุน จังหวัดบึงฉลวนต้องการที่จะขยายตลาดท่องเที่ยวไปยังประเทศไทยและดึงดูด นักลงทุนจากประเทศไทยให้มาดำเนินการธุรกิจท่องเที่ยวในจังหวัดเนื่องจากประเทศไทยมีประสบการณ์มากมาย ในด้านการท่องเที่ยว



สถานที่ศึกษาดูงาน 4 บริษัทส่งออกดอกไม้ “บริษัท ดาซาดา บลอสซั่ม” : การลงทุนของบริษัทไทยในสาธารณรัฐสังคมนิยมเวียดนาม



บริษัทดาซาดา บลอสซั่ม ทำธุรกิจฟาร์มดอกไม้ที่สร้างขึ้นจากความตั้งใจที่จะสรรค์สร้างความงามของดอกไม้ นานาพรรณโดยเฉพะอย่างยิ่งการพัฒนาดอกไม้และพันธุ์ไม้เมืองหนาว ซึ่งในอดีตเคยเป็นที่รู้จักกันอย่างแพร่หลาย ในเอเชีย กลับมาฟื้นฟูหลังจากที่เริ่มสูญหายไปในปัจจุบัน ไม่ว่าจะเป็นดอกกล้วยไม้ฟาแลนนอปซิส ดอกไฮเดรนเยีย Plenty of flowers: Plenty of happiness หรือ อุดมด้วยมวลหมู่ดอกไม้มากมายไปด้วยความสุข คือ แนวคิดหลัก ที่ถูกใช้ในการสร้างสรรค์ “ดาซาดาแกลอรี & รีสอร์ท” เขาใหญ่ จากจุดเริ่มต้นของบริษัทซึ่งก่อตั้งขึ้นในปี พ.ศ. ๒๕๓๒ เพื่อดำเนินธุรกิจเกี่ยวกับปิโตรเลียมแล้วค่อย ๆ ขยายฐานความสำเร็จมาสู่ธุรกิจการปลูกพืชสวยงามเพื่อประดับ ตกแต่งสวน ตัดดอกไม้ส่งออกจำหน่าย มาจนถึงธุรกิจรับเหมาออกแบบก่อสร้างตกแต่งภูมิทัศน์ทั้งภายในและ ภายนอก ทำให้ทุกวันนี้กลุ่มบริษัทในเครือของดาซาดากลายเป็นกลุ่มบริษัทที่เต็มเปี่ยมไปด้วยประสบการณ์และ ผลงานเชิงประจักษ์ในด้านการออกแบบตกแต่ง-จัดสวนอย่างชัดเจน ซึ่งเรื่องราวเหล่านี้เองที่เป็นเครื่องรับประกันว่า

“ดาชดาแกลอรี่ & รีสอร์ท” ได้ถูกสร้างสรรค์ขึ้นอย่างงดงาม ประณีต วิจิตรบรรจง เปิดให้ผู้ชมทั่วไปเข้าชมได้ทุกวันเสาร์-อาทิตย์ เป็นสถานที่ท่องเที่ยวแบบครบวงจร โดยมีฟาร์มดอกไม้ กลาสเฮ้าส์ แกลอรี่ ดอกไม้ขนาดใหญ่ รวมถึงรีสอร์ทหรูและร้านอาหาร เพื่อสร้างความเพลิดเพลินและความสะดวกสบายอย่างพร้อมสรรพ

บริษัท ดาชดา บลอสซั่ม สาธารณรัฐสังคมนิยมเวียดนาม เริ่มดำเนินการในปี ค.ศ. 2012 (พ.ศ. ๒๕๕๕) มีพนักงานจำนวน ๕๐ คน เป็นคนไทย ๗ คน ซึ่งทำหน้าที่เป็นหัวหน้าควบคุมงาน คนเวียดนาม จำนวน ๔๓ คน ทำหน้าที่เป็นคนงานปลูกไม้ดอกประเภทเบญจมาศเพียงอย่างเดียว เพื่อส่งออกให้ลูกค้าในประเทศญี่ปุ่นโดยจะจัดส่งให้อาทิตย์ละ ๒ ครั้ง คือ วันเสาร์และวันจันทร์

เป้าหมาย

- ๑) ต้องการเป็นผู้นำการส่งออกดอกเบญจมาศ อันดับที่ ๓ ภายใน ๑๐ ปี
- ๒) การลงทุนต้องคุ้มทุนภายใน ๗ ปี (ปัจจุบันดำเนินงานเป็นระยะเวลา ๕ ปี)

วิสัยทัศน์

“ปลูกดอกไม้ได้ดีด้วยสภาพอากาศ”



ดาลัดเป็นเมืองที่มีสภาพภูมิประเทศเป็นที่สูง โอบล้อมด้วยภูเขา มีความสูงจากระดับน้ำทะเลประมาณ ๑,๕๐๐ เมตร อุณหภูมิเฉลี่ยตลอดปีประมาณ ๑๕-๒๐ องศาเซลเซียส จึงเหมาะแก่การผลิตไม้ดอกเมืองหนาว เช่น กุหลาบ (rose) เบญจมาศ (chrysanthemum) กล้วยไม้ฟ้าแล่นอปปซิส (phaleanopsis) ดอกไฮเดรนเยีย (hydrangea) และดอกลิลี (lily) เป็นต้น

บริษัท ดาชดาฯ เข้าพื้นที่ในเมืองดาลัดเพื่อดำเนินงานจากรัฐบาลเวียดนาม เป็นระยะเวลา ๖๐ ปี มีพื้นที่จำนวน ๓๕๐ ไร่ ปัจจุบันมีโรงเรือนสำหรับการปลูกดอกไม้ จำนวน ๑๕ ครอบ และกำลังเพิ่มโรงเรือนเพื่อทดลองการปลูกไม้ดอกประเภท ไฮเดรนเยีย ไลเซนทัส เพื่อส่งให้กับตลาดในประเทศไทย





ในระยะเริ่มแรกประสบปัญหาเนื่องจากเกิดโรคและแมลงจำนวนมากจึงต้องตัดทำลายทิ้ง หลังจากนั้น บริษัทฯ ได้จ้างผู้เชี่ยวชาญจากเนเธอร์แลนด์และสาธารณรัฐสังคมนิยมเวียดนามมาเป็นที่ปรึกษาในการควบคุมโรคและแมลง ทำให้ได้ผลผลิตดีขึ้น แต่ยังคงประสบปัญหาขาดทุนประมาณร้อยละ ๕๐ จนกระทั่งปี พ.ศ. ๒๕๕๘ จึงสามารถควบคุมโรคและแมลงได้ ทำให้ผลผลิตดีขึ้นและมีผลกำไร

การดำเนินการเพาะปลูกดอกเบญจมาศ จะนำเมล็ดพันธุ์จากประเทศออสเตรเลียเข้ามาปลูกด้วยเทคโนโลยี โรงเรือน มีการจัดการแปลงแม่พันธุ์ (Mother plant) การเก็บยอดแม่พันธุ์เพื่อใช้ปลูก การปลูกเลี้ยง ดูแลรักษา โปรแกรมการให้ปุ๋ย ตลอดจนการปฏิบัติหลังการเก็บเกี่ยว การยืดอายุการปักแจกันดอกเบญจมาศ การคัดเกรด การบรรจุหีบห่อก่อนส่งไปจำหน่ายทางเรือไปยังประเทศปลายทาง ตลอดจนการจัดการที่ทันสมัย ทำให้สามารถควบคุมและจัดการสภาพแวดล้อมเพื่อกระตุ้นการสร้างตาดอกในพืชได้ สำหรับสายพันธุ์เบญจมาศที่ผลิตเพื่อส่งออก เช่น พันธุ์ Celebrate ดอกสีเหลือง พันธุ์ Rihana ดอกสีชมพู และพันธุ์ Radost ดอกสีขาว เป็นต้น

ดาลัตยังเป็นเมืองที่มีทรัพยากรธรรมชาติอุดมสมบูรณ์ จึงมีผู้นิยมมาสร้างบ้านพักสำหรับตากอากาศ มาตั้งแต่สมัยที่เวียดนามยังตกเป็นอาณานิคมของฝรั่งเศส ปัจจุบันเมืองดาลัตถือเป็นแหล่งผลิตไม้ดอกไม้ประดับที่สำคัญของสาธารณรัฐสังคมนิยมเวียดนาม และผลิตเพื่อส่งออกไปยังตลาดต่างประเทศ นอกจากนี้ ยังเต็มไปด้วย โรงแรมและรีสอร์ทสไตล์ฝรั่งเศส มีกลิ่นอายความเป็นยุโรป จึงได้ชื่อว่าเป็น ‘Paris of Asia’ อีกทั้งยังอาจพัฒนาความร่วมมือทางวิชาการ ในการทำข้อตกลงร่วมรับทุนโครงการพัฒนานักวิจัย และงานวิจัยเพื่ออุตสาหกรรม (พวอ.) ภายใต้การสนับสนุนของสำนักงานกองทุนสนับสนุนการวิจัย (สกว.) ด้านการผลิตไม้ตัดดอก และไม้ดอกกระถาง เช่น ดอกหน้าวัว กล้วยไม้ฟาแลนนอปซิส และดอกเยอบีร่า จากบริษัทตาชดา บลอสซั่ม จังหวัดปราจีนบุรี เพิ่มเติมในอนาคต





ประเด็นปัญหาอุปสรรคที่บริษัทประสบและวิธีการแก้ไขปัญหา

หน่วยงานของรัฐบาลเวียดนามไม่ให้ความช่วยเหลือกับบริษัทฯ เท่าที่ควร เช่น การแก้ไขปัญหาน้ำท่วม แปลงดอกไม้ในโรงเรือน ต้องดำเนินการแก้ไขปัญหาด้วยตนเอง ในด้านบุคลากร เมื่อถึงฤดูเก็บเกี่ยวเมล็ดกาแฟ พนักงานชาวเวียดนามมักจะไม่มาทำงานโดยจะไปเก็บเมล็ดกาแฟแทน รวมถึงปัญหาโรคพืชต่าง ๆ ที่เกิดขึ้นจาก ลักษณะพื้นที่ที่เป็นหุบเขาและมีความชื้นสูง อีกทั้งลูกค้ามีความต้องการที่หลากหลายมากขึ้น ต้องการดอกไม้ ชนิดอื่นด้วย (นอกจากดอกเบญจมาศ) แต่ปัจจุบันบริษัทฯ ยังผลิตเพื่อส่งออกได้เพียงชนิดเดียว ส่งผลให้มีสินค้า เพื่อตอบสนองความต้องการของตลาดจำกัด ซึ่งปัจจุบันกำลังทำแผนการขยายประเภทการผลิตเพื่อตอบสนอง ความต้องการของตลาดให้มีความหลากหลายมากขึ้น

แนวทางการแก้ไขปัญหาของบริษัท ดังนี้

๑. ปัญหาน้ำท่วม แก้ไขโดยการขยายร่องน้ำให้กว้างขึ้น แต่ยังคงประสบปัญหากับพื้นที่ข้างเคียงที่ถมร่องน้ำ เพื่อใช้สำหรับเป็นเส้นทางให้รถสัญจร
๒. ปัญหาโรคพืช โรคไวรัสและราขาว สามารถแก้ไขปัญหาได้แล้วโดยใช้เทคโนโลยีจากประเทศญี่ปุ่น ใช้ Sensor เพื่อตรวจจับทุกวัน หากพบก็จะเข้าโปรแกรมฉีดยาทันที
๓. การถ่ายทอดความรู้ให้พนักงาน ใช้ระบบ On The Job Training เป็นหลัก
๔. CSR การสร้างความยั่งยืน ใช้วิธีการจ้างแรงงานของท้องถิ่น โดยสื่อสารกับคนในท้องถิ่นใกล้เคียงว่า เมื่อบริษัทฯ เติบโตขึ้น ชุมชนก็จะเติบโตไปด้วยกัน โดยยกตัวอย่างในเมืองไทยว่าจะมีการสนับสนุน การปรับปรุงถนน อุดหนุนโรงเรียน และโรงพยาบาลให้ดีขึ้น



ส่วนที่ ๓ การวิเคราะห์ปัญหา/อุปสรรค และวิเคราะห์เชิงเปรียบเทียบ ระหว่างราชอาณาจักรไทยกับ สาธารณรัฐสังคมนิยมเวียดนาม

การวิเคราะห์จุดแข็ง จุดอ่อน โอกาส อุปสรรค

จุดแข็ง

๑. การเมืองและสังคมมีความเสถียรและมั่นคง เนื่องจากเป็นการปกครองแบบสาธารณรัฐสังคมนิยม
๒. ทรัพยากรทางธรรมชาติซึ่งเป็นต้นทุนของชาติยังมีอยู่จำนวนมาก การลงทุนยังขยายตัวได้อีกมาก
๓. อัตราค่าจ้างแรงงานและค่าครองชีพค่อนข้างต่ำ
๔. เวียดนามมีประชากรจำนวนมากกว่า ๘๙ ล้านคน ซึ่งส่วนใหญ่อยู่ในวัยแรงงาน ทำให้เป็นแหล่งแรงงานจำนวนมากและมีค่าจ้างแรงงานที่ต่ำกว่าหลายประเทศในอาเซียน อีกทั้งยังทำให้เป็นตลาดสำหรับสินค้าและบริการที่มีขนาดใหญ่และมีศักยภาพเนื่องจากกำลังซื้อมีแนวโน้มสูงขึ้นจากการเติบโตทางเศรษฐกิจ
๕. ฟานเทียตมีทรัพยากรธรรมชาติด้านการท่องเที่ยวสูงมาก มีความหลากหลายและมีความเป็นธรรมชาติ เป็นแหล่งท่องเที่ยวที่มีความหลากหลายและยังไม่มีคนค้นพบ
๖. มีประวัติศาสตร์และวัฒนธรรมความเป็นมายาวนาน

จุดอ่อน

๑. ระบบโครงสร้างพื้นฐานและสาธารณูปโภคยังไม่พร้อมและยังไม่เพียงพอโดยเฉพาะด้านระบบไฟฟ้า ที่ยังพบว่ามี การขาดแคลนไฟฟ้าอยู่บ่อยครั้ง
๒. ภูมิประเทศของเวียดนามมีลักษณะแคบและยาว ประกอบกับสาธารณูปโภคด้านการคมนาคมขนส่ง ยังไม่ได้รับการพัฒนาอย่างเพียงพอ ทำให้ค่าใช้จ่ายด้านโลจิสติกส์สูง และใช้เวลาในการขนส่งสินค้านาน
๓. ต้นทุนประกอบการด้านที่ดินและค่าเช่าสำนักงานมีราคาสูง โดยเฉพาะในเขตเมืองใหญ่และเมืองเศรษฐกิจที่เกิดขึ้นใหม่
๔. เวียดนามยังขาดแคลนแรงงานที่มีความสามารถเป็นผู้บริหารระดับกลางในเกือบทุกสาขาธุรกิจ โดยมีแรงงานในกลุ่มดังกล่าวซึ่งเพียงพอต่อความต้องการของโครงการลงทุนจากต่างชาติได้เพียง ๑ ใน ๔ เท่านั้น รวมถึงยังขาดแรงงานฝีมือเฉพาะด้าน ไม่เพียงพอต่อความต้องการแรงงานในประเทศ
๕. การปกครองแบบสังคมนิยมอาจก่อให้เกิดปัญหาการทุจริตคอร์รัปชันและผู้บริหารขาดวิสัยทัศน์
๖. ยังไม่มีตำรวจท่องเที่ยวและยังไม่มีระบบรักษาความปลอดภัยที่ได้มาตรฐานสากล
๗. ผู้ประกอบอาชีพด้านการให้บริการยังไม่มีใจบริการ (Service mind) ในการให้บริการแก่นักท่องเที่ยว เพื่อสร้างความประทับใจที่จะให้เกิดพฤติกรรมการใช้บริการซ้ำ
๘. ขาดการประชาสัมพันธ์การท่องเที่ยวแบบมีอาชีพ

โอกาส

๑. เวียดนามมีนโยบายส่งเสริมการลงทุนทั้งเพื่อการบริโภคภายในประเทศและการส่งออก จึงมีความต้องการนำเข้าสินค้าและวัตถุดิบที่ใช้ในการผลิตในปริมาณสูง นอกจากนี้เวียดนามยังได้จัดตั้งเขตนิคมอุตสาหกรรมและเขตส่งเสริมอุตสาหกรรมเพื่อการส่งออก
๒. มีการอำนวยความสะดวกและให้สิทธิประโยชน์ต่าง ๆ แก่นักลงทุนต่างชาติ รวมถึงมีการแก้ไขกฎหมาย เพื่อเปิดโอกาสให้นักลงทุนต่างประเทศเข้ามาลงทุนในประเทศมากขึ้น

๓. รัฐบาลมีนโยบายส่งเสริมการท่องเที่ยวและสนับสนุนการลงทุนด้านการให้บริการ ทำให้มีความแข็งแกร่งและสร้างแหล่งท่องเที่ยวที่มีคุณภาพภายในระยะเวลาอันใกล้
๔. การเข้าสู่ประชาคมเศรษฐกิจอาเซียน (AEC) ส่งผลให้เกิดการขยายตัวทางเศรษฐกิจและการเคลื่อนย้ายแรงงานฝีมือเฉพาะด้าน ทำให้ศักยภาพการพัฒนาดีขึ้น
๕. สินค้าในตลาดเวียดนามยังไม่มีหลากหลายมากนักและพฤติกรรมผู้บริโภคชาวเวียดนามมีการจับจ่ายใช้สอยตามความพอใจมากกว่าความต้องการพื้นฐาน ทำให้เป็นโอกาสและช่องทางการตลาดสำหรับการประกอบธุรกิจและนักลงทุน นอกจากนี้สินค้าอุปโภคและบริโภคของประเทศไทยยังมีภาพลักษณ์ที่ดีในสายตาของชาวเวียดนามด้วย
๖. เวียดนามอยู่ระหว่างการพัฒนาโครงสร้างพื้นฐานของประเทศ มีการลงทุนในโครงการก่อสร้างต่าง ๆ มากมาย จึงเป็นโอกาสสำคัญสำหรับการลงทุนในอุตสาหกรรมก่อสร้างและธุรกิจเกี่ยวเนื่อง เช่น ธุรกิจโรงแรม ร้านอาหาร และภัตตาคาร
๗. ที่ตั้งของเวียดนามอยู่ใกล้กับประเทศไทย และยังมีการพัฒนาเครือข่ายการขนส่งทางถนนจากโครงการ GMS Economic Corridors จึงทำให้มีความสะดวกในการขนส่งสินค้าระหว่างประเทศไทยกับเวียดนาม
๘. เวียดนามมีภูมิประเทศที่สวยงามและโดดเด่น รวมทั้งยังมีวัฒนธรรมและประวัติศาสตร์ที่มีเอกลักษณ์ต่างจากประเทศอื่นในอาเซียน ทำให้อุตสาหกรรมท่องเที่ยวของเวียดนามมีการเติบโตสูง ซึ่งเป็นโอกาสสำหรับการลงทุนในธุรกิจท่องเที่ยวและบริการที่เกี่ยวข้อง

อุปสรรค

๑. กฎหมายของเวียดนามหลายฉบับยังขาดความชัดเจนซึ่งต้องอาศัยการตีความ และกฎระเบียบด้านการค้ามีการเปลี่ยนแปลงบ่อยครั้ง ทำให้เป็นอุปสรรคและสร้างความสับสนให้กับผู้ลงทุนได้
๒. เนื่องจากการกระจายรายได้ในเวียดนามยังไม่ดีเพียงพอ ทำให้กำลังซื้อส่วนใหญ่กระจุกตัวอยู่เฉพาะตามเขตเมืองใหญ่ อาทิ นครโฮจิมินห์ กรุงฮานอย
๓. รัฐบาลสนับสนุนงบประมาณในการพัฒนาด้านการบริการน้อย
๔. มีปัญหาการละเมิดลิขสิทธิ์และการปลอมแปลงสินค้ามีอยู่เป็นจำนวนมาก
๕. มีปัญหาด้านความสัมพันธ์ระหว่างประเทศกับสาธารณรัฐประชาชนจีน ส่งผลต่อความมั่นคงและการพัฒนาประเทศเนื่องจากเกิดสถานการณ์ความหวาดระแวงไม่ไว้วางใจกัน
๖. การแข่งขันสำหรับสินค้าในตลาดเวียดนามมีสูง โดยเฉพาะสินค้าจากประเทศจีนและสินค้าที่ผลิตได้เองภายในประเทศ เช่น สินค้าอุปโภคและบริโภคที่ใช้ในชีวิตประจำวันทั่วไป
๗. เส้นทางการคมนาคมยังไม่ทั่วถึง ซึ่งเวียดนามได้ปรับปรุงกฎหมายที่เกี่ยวข้องกับการลงทุนอย่างต่อเนื่องส่งผลให้ดัชนีการเริ่มต้นธุรกิจอยู่ในระดับที่น่าพอใจเมื่อเทียบกับประเทศสมาชิกอาเซียนอื่น ๆ รวมทั้งได้ริเริ่มปฏิรูปภาคการเงินเพื่อให้นักลงทุนสามารถเข้าถึงแหล่งเงินทุนในการประกอบธุรกิจได้สะดวกขึ้น แต่เวียดนามยังมีปัญหาด้านโครงสร้างพื้นฐานทางพลังงาน โดยเฉพาะอย่างยิ่งด้านพลังงานไฟฟ้า
๘. ปัญหาด้านระบบภาษีที่ยังมีความซับซ้อนแตกต่างกันในแต่ละพื้นที่ นักลงทุนจึงควรศึกษาและวางแผนป้องกันรวมทั้งรับมือกับปัญหาดังกล่าวอย่างมีประสิทธิภาพ

Best Practice

จากการศึกษาดูงานในสาธารณรัฐสังคมนิยมเวียดนาม ซึ่งได้รับความรู้เกี่ยวกับการปกครอง เศรษฐกิจ การเมือง สังคม และวัฒนธรรมของประเทศเวียดนาม โดยเฉพาะนครโฮจิมินห์ ฟานเทียต และดาลัต และสิ่งที่ได้รับจากการศึกษาดูงานซึ่งเห็นว่าเป็นตัวอย่างที่ดี มีดังนี้

๑. การบังคับใช้กฎหมายจราจรที่มีความเข้มงวด อาทิ การกำหนดความเร็วของรถยนต์ รถจักรยานยนต์ รถบัส ซึ่งจะไม่พบปัญหาการขับขี้อัตโนมัติด้วยความเร็วสูงของเยาวชน และไม่พบปัญหาการเกิดอุบัติเหตุบนท้องถนน ซึ่งยังช่วยลดปัญหามลภาวะทางอากาศด้วย

๒. การลงทุนด้านโลจิสติกส์และการกระจายสินค้าของภูมิภาคภายในประเทศ ทำให้มีการเชื่อมโยงอย่างเป็นระบบและมีการพัฒนาท่าเรือแบบครบวงจร และใช้เทคโนโลยีการให้บริการโดยออกแบบเป็น Service Complex การลงทุนในด้าน Solution ของธุรกิจ E-Commerce ด้วยประสบการณ์ใหม่ ๆ สำหรับลูกค้าในการจัดส่งสินค้ากับบริษัทจะช่วยประหยัดต้นทุนในการขนส่งมากขึ้นด้วย

กล่าวโดยสรุป คือ สาธารณรัฐสังคมนิยมเวียดนามไม่ใช่คู่แข่งของประเทศไทย ถ้าเรามองคนอื่นเป็นคู่แข่งเท่ากับไม่มีวิสัยทัศน์ (vision) เราต้องมองสาธารณรัฐสังคมนิยมเวียดนามแบบใหม่ มองแบบ CEO กล่าวคือ วิเคราะห์ว่าประเทศเวียดนามมีข้อดีอย่างไร และเราสามารถเข้าจัดการและดึงเอาข้อดีของสาธารณรัฐสังคมนิยมเวียดนามมาปรับใช้เพื่อสร้างผลกำไรให้กับประเทศของเรา

ความประทับใจ

๑. มีการวางระบบการกระจายน้ำสำหรับการอุปโภคบริโภคได้ครอบคลุมทุกพื้นที่ ส่งผลเอื้อต่อการพัฒนา ด้านเกษตรกรรมของประชาชน ซึ่งช่วยลดปัญหาการขาดแคลนน้ำ และมีน้ำให้เกษตรกรใช้ได้อย่างต่อเนื่อง
๒. มีทรัพยากรธรรมชาติที่สมบูรณ์ ยังไม่ได้มีการปรุงแต่ง ทำให้เห็นโอกาสในการพัฒนาและการลงทุน ด้านการท่องเที่ยว แล้วย้อนกลับมามองประเทศไทยที่ใช้ทรัพยากรธรรมชาติอย่างสิ้นเปลือง ไม่มีสภาพความสมบูรณ์ให้กับคนรุ่นหลัง
๓. การบังคับใช้กฎหมายกับประชาชนในประเทศ เช่น การจำกัดความเร็วบนท้องถนน การจำกัดอายุของผู้ขับขี่รถจักรยานยนต์ โดยอนุญาตให้มีใบขับขี่เมื่ออายุ ๑๘ ปี ซึ่งช่วยลดปัญหาอุบัติเหตุบนท้องถนน และการมีวินัยในการขับขี่มากขึ้น
๔. การวางผังเมือง โดยการแบ่งโซนนิ่งการใช้ประโยชน์ที่ดินที่แยกประเภทอย่างชัดเจน เช่น เมืองดาลัต เป็นเมืองดอกไม้ เป็นเมืองสีเขียว นครโฮจิมินห์เป็นเขตอุตสาหกรรม หรือพื้นที่ส่งเสริมด้านการเกษตร จะไม่สามารถประกอบการด้านอุตสาหกรรม
๕. ชาวเวียดนามนิยมสินค้าไทยทั้งในด้านสินค้าและบริการ โดยมองประเทศไทยเป็นประเทศที่มีศักยภาพ ในหลาย ๆ ด้าน สินค้าไทยมีคุณภาพสูง

การนำความรู้ไปประยุกต์ใช้ในการปฏิบัติงาน

๑. ใช้เป็นแรงบันดาลใจให้เกิดจิตสำนึกในการอนุรักษ์ธรรมชาติให้มีความสมบูรณ์
๒. รูปแบบการบริหารจัดการน้ำให้ครอบคลุมพื้นที่ เพื่อการกระจายน้ำด้านการเกษตร
๓. ส่งเสริมมาตรการบังคับใช้กฎหมายของประเทศไทยให้มีประสิทธิภาพมากยิ่งขึ้น

๔. การวางผังเมืองนำมาเป็นแนวคิดที่จะนำมาสู่การบังคับใช้กฎหมายผังเมืองของประเทศไทยให้มีความชัดเจน
๕. เป็นแรงผลักดันในการรักษามาตรฐานคุณภาพสินค้าและการพัฒนาตนเองให้เป็นแบบอย่างที่ดีขึ้นไป

| Best Practice | ความประทับใจ | การนำไปประยุกต์ใช้ |
|---|--|---|
| <ul style="list-style-type: none"> • การบังคับใช้กฎหมายจราจรอย่างเคร่งครัด • การลงทุนในระบบโลจิสติกส์ | <ul style="list-style-type: none"> • ระบบการกระจายน้ำ • ทรัพยากรธรรมชาติที่ยังสมบูรณ์ • การบังคับใช้กฎหมายด้านความปลอดภัยบนท้องถนน • การวางผังเมือง • ความนิยมในสินค้าไทย | <ul style="list-style-type: none"> • แรงบันดาลใจให้นุรักษ์ธรรมชาติ • รูปแบบการจัดการน้ำอย่างทั่วถึง • ตัวอย่างที่ดีในการบังคับใช้กฎหมายจราจร • แนวคิดในการวางผังเมืองที่ดี • แรงผลักดันในการรักษามาตรฐานคุณภาพสินค้า |

ส่วนที่ ๔ ข้อคิดเห็นและข้อเสนอแนะ

๑. ด้านการศึกษา ประเทศไทยควรสร้างแรงจูงใจในการเรียนรู้ภาษาอังกฤษซึ่งสามารถดำเนินการโดยการแสดงให้เห็นประโยชน์ที่จะได้รับจากการเป็นผู้มีทักษะทางด้านภาษาอังกฤษ และพัฒนาทักษะเพื่อเพิ่มขีดความสามารถทางการแข่งขัน

๒. ด้านการลงทุน นักลงทุนที่สนใจจะลงทุนในสาธารณรัฐสังคมนิยมเวียดนามควรต้องศึกษาวิเคราะห์เพื่อใช้ประกอบการพิจารณาในการตัดสินใจลงทุน อันได้แก่ บริบทพื้นที่ ข้อมูลทางสังคม วัฒนธรรม เศรษฐกิจ การเมือง ระเบียบกฎหมายของสาธารณรัฐสังคมนิยมเวียดนาม และภาครัฐควรมีข้อมูลสนับสนุนที่เป็นปัจจุบันและเข้าถึงได้โดยสะดวก เพื่อลดความเสี่ยงด้านการลงทุน “รู้เขา รู้เรา”

๓. การใช้ประโยชน์จาก GDP ที่มีแนวโน้มเพิ่มขึ้น โดยมุ่งเน้นแบบเติบโตไปด้วยกันระหว่างไทยกับเวียดนาม เพราะมีทรัพยากรหลายอย่างที่ใกล้เคียงกัน Partnership ของภูมิภาคอาเซียน เพราะอย่างไรไทยก็ยังได้เปรียบดุลการค้า

๔. ประชากรเวียดนามนิยมสินค้าจากประเทศไทย เช่น เครื่องใช้ไฟฟ้า รถยนต์ แต่สำหรับสินค้า SME จากประเทศไทย หากจะมองหาตลาดในสาธารณรัฐสังคมนิยมเวียดนาม ควรหาช่องทางตลาดและความร่วมมือหรือคู่ค้า ผ่านทางธุรกิจค้าปลีกขนาดใหญ่ จะช่วยสร้างโอกาสมากกว่าการบุกตลาดใหม่เพียงลำพัง

๕. ส่งเสริมและผลักดันเส้นทางเชื่อมโยงด้านการท่องเที่ยวนครโฮจิมินห์ : ไทย-ลาว-เวียดนาม บนเส้นทาง R9 R10 เพื่อเสริมสร้างความเข้มแข็งให้แก่ภูมิภาคอาเซียน แบบ Partnership สอดคล้องกับนโยบายการท่องเที่ยวเชื่อมโยงไปสู่ประเทศเพื่อนบ้าน

๖. การพัฒนาการลงทุนด้านทรัพยากรธรรมชาติและพลังงานซึ่งไทยมีเทคโนโลยีที่สามารถร่วมลงทุนกับสาธารณรัฐสังคมนิยมเวียดนามได้อย่างมีศักยภาพ